

Politique d'achat **Pour des chaînes d'approvisionnement sans déforestation ni conversion**

Lidl Belgium GmbH & Co. • Mise à jour : 15.10.2022



Sommaire

Notre responsabilité en matière de déforestation et de conversion	2	Mise en place de systèmes de certification visant à prévenir la déforestation pour la production de matières premières	15
Informations générales sur la déforestation et la conversion	4	Promouvoir l'utilisation d'alternatives végétales dans notre gamme de produits	18
Notre engagement envers les forêts et leurs écosystèmes	7	Collaboration avec l'industrie pour l'élaboration de solutions pour nos matières premières critiques	20
Initiative du cadre de responsabilisation (Accountability Framework) : Lidl applique des normes relatives aux forêts et à la déforestation au sein la chaîne d'approvisionnement	9	Mesures au-delà de nos propres chaînes d'approvisionnement et matières premières	22
Hiérarchiser les matières premières essentielles et comprendre leurs impacts	10	Glossaire	23
		Sources	26



Notre responsabilité en matière de déforestation et de conversion

Notre responsabilité en matière de déforestation et de conversion

Notre perception RSE

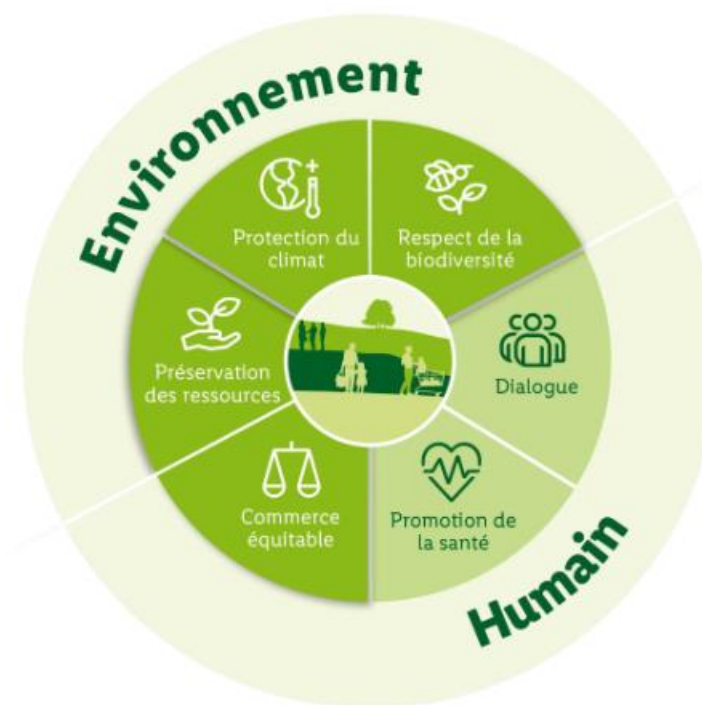
Le développement durable fait partie des objectifs stratégiques essentiels de Lidl pour un avenir meilleur. Nous assumons nos responsabilités partout où nos actions ont un impact sur l'homme et l'environnement. C'est ainsi que nous réaffirmons chaque jour notre engagement en faveur de la qualité, pour garantir à Lidl le meilleur avenir possible.

C'est dans ce contexte que nous avons développé notre stratégie RSE, qui nous donne des orientations claires pour respecter notre engagement à agir de manière responsable. Notre conception commune et globale d'une gestion durable porte sur six domaines d'action stratégiques : la conservation des ressources, la protection du climat, le respect de la biodiversité, l'équité, la promotion de la santé et le dialogue. Nous avons rédigé notre vision de notre responsabilité à l'égard de l'environnement, de l'humain et de nos clients et défini notre stratégie de mise en œuvre.

Notre responsabilité à l'égard des forêts et de leurs écosystèmes

Notre gamme comprend de nombreux produits en marque propre contenant des matières premières dont la production entraîne parfois une déforestation et donc une mise en danger d'écosystèmes précieux. Le service Achats Lidl promeut donc une sensibilisation aux enjeux sociaux et environnementaux au sein de ses chaînes d'approvisionnement en matières premières.

En adoptant une approche structurée de la déforestation et de la conversion, Lidl peut apporter une contribution positive aux domaines d'action stratégiques que sont la protection du climat, la conservation des ressources, le respect de la biodiversité et l'équité.



Informations générales sur la déforestation et la conversion



Informations générales sur la déforestation et la conversion

Essentielles à la vie sur terre, les forêts couvrent 31 % de la surface terrestre mondiale. Véritable poumon vert de la planète, elles sont essentielles à la qualité de l'air de l'atmosphère. Dans le même temps, le sol forestier stocke et purifie 75 % de l'eau douce de la planète.¹ Plus de 1,6 milliard de personnes dépendent pour leur subsistance² des forêts et 80 % de tous les animaux et plantes terrestres y vivent.³ Les forêts intactes et les écosystèmes naturels sont donc essentiels à la biodiversité et constituent la base de notre approvisionnement alimentaire et de notre santé. Les arbres absorbant le dioxyde de carbone, qui est un gaz à effet de serre, leur rôle est essentiel dans la lutte contre le changement climatique.⁴



31 %

de la surface terrestre mondiale est couverte de forêts



80 %

de tous les animaux et plantes terrestres vivent dans les forêts

Bien que les forêts soient essentielles à la vie humaine, elles sont détruites à un rythme alarmant. Par exemple, la [> conversion des écosystèmes à haute valeur de conservation \(HCV\)](#) et des [> forêts à hauts stocks de carbone \(HSC\)](#) a atteint des niveaux critiques dans les régions tropicales. En Amérique latine, notamment dans la forêt amazonienne, plus de 43 millions d'hectares de forêt, soit une superficie équivalente à celle du Maroc ont été détruits entre 2004 et 2017. L'agriculture est l'une des principales causes de déforestation mondiale et de destruction des écosystèmes naturels, notamment dans les régions tropicales d'Amérique du Sud et d'Asie du Sud-Est.⁵

L'agriculture est considérée comme le principal moteur de déforestation et de dégradation de l'environnement, notamment en raison de l'exploitation directe du bois, de la culture de l'huile de palme, du soja et du cacao et de la création de pâturages pour l'élevage du bétail. Entre 2000 et 2010, l'élevage commercial de bétail et la culture du soja et de l'huile de palme représentaient 40 % des écosystèmes tropicaux convertis. La déforestation et l'utilisation agricole qui en découle ont eu un impact sur la biodiversité, en particulier dans les forêts tropicales riches en flore et en faune, qui forment donc la base d'écosystèmes fonctionnels et stables.

¹ WWF : Deforestation Fronts. Drivers and Responses in a Changing World. Summary, 2020.

² WWF : Rapport planète vivante 2020, 2020.

³ FAO : The State of the World's Forests, 2020.

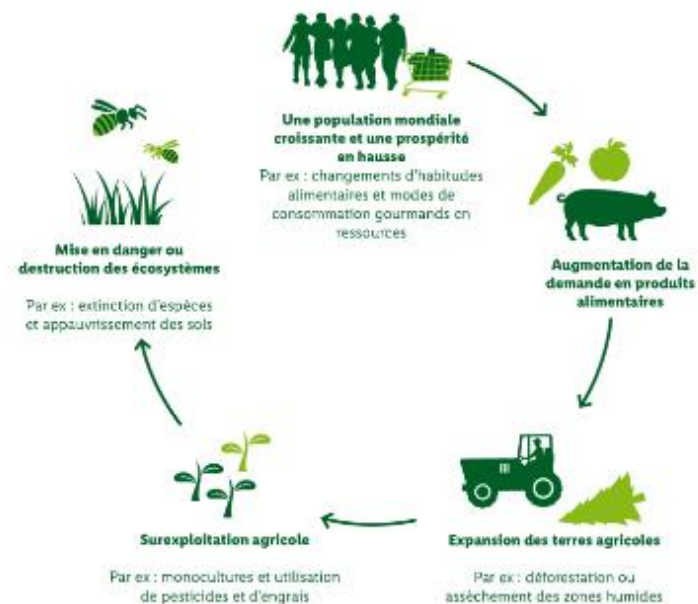
⁴ Ministère fédéral de l'alimentation et de l'agriculture : *Ausgewählte Ergebnisse der dritten Bundeswaldinventur. Wälder binden CO₂*, 2012.

⁵ WWF : Deforestation Fronts. Drivers and Responses in a Changing World. Summary, 2020.

La déforestation est l'une des causes de la détérioration des services écosystémiques

Les détaillants alimentaires peuvent influencer la façon dont sont produits et cultivés les aliments et les produits liés à l'alimentation qu'ils commercialisent. L'industrie a donc la responsabilité de veiller à ce que ses chaînes d'approvisionnement n'entraînent aucune activité de déforestation.

16 %
de la déforestation
tropicale est associée aux
importations de l'UE
Après la Chine, l'Union
européenne est donc le
deuxième agent de la
déforestation tropicale dans
le monde.⁶



⁶ WWF : Quand les Européens consomment les forêts se consomment, 2021.

A photograph of a dense tropical forest with tall, slender trees and thick foliage. The scene is captured from a low angle, looking up towards the canopy. The lighting is bright, suggesting a sunny day. The overall color palette is dominated by various shades of green, from deep forest greens to bright, sunlit greens.

Notre engagement pour les forêts et leurs écosystèmes

Notre engagement envers les forêts et leurs écosystèmes

Le service Achats de Lidl considère qu'il est essentiel de préserver la biodiversité et de lutter contre la déforestation au sein des chaînes d'approvisionnement mondiales. Pour atteindre notre objectif de chaînes d'approvisionnement n'entraînant aucune déforestation, nous sommes associés à des parties prenantes externes pour développer une stratégie globale reposant sur quatre piliers.

Pendant cette phase de développement, nous avons également consulté des organisations environnementales comme le WWF et Mighty Earth, pour l'examen de notre première ébauche de stratégie.

D'ici la fin de l'année 2025, nous nous fixons pour objectif d'éviter toute activité de déforestation, de conversion et d'exploitation intensive dans nos chaînes d'approvisionnement. Les matières premières particulièrement concernées sont le soja, l'huile de palme (palmiste), le cacao, le bœuf et la cellulose, notamment le bois.



1. Comprendre les répercussions :

nous identifions les risques liés aux produits et garantissons la transparence.

2. Établir de nouvelles normes :

nous certifions nos produits agricoles essentiels.

3. Promotion de la santé :

nous promovons des alternatives plus durables dans notre gamme et réduisons l'approvisionnement en matières premières essentielles.

4. Moteur du changement :

nous nous engageons dans de multiples initiatives et projets.

Cadre de responsabilité (Accountability Framework) :

Lidl applique les normes relatives aux forêts et à la déforestation au sein la chaîne d'approvisionnement

Nous respectons les définitions de la forêt et de la déforestation dans les pays d'origine, mais nous mettons par ailleurs tout en œuvre pour appliquer des normes supérieures plus strictes tout au long de nos chaînes d'approvisionnement. Pour ce faire, nous sommes guidés par les normes de l'initiative [Accountability Framework](#). Cette initiative à but non lucratif comptant des membres tels que le WWF et Rainforest Alliance a développé le principal cadre pour la prévention de la déforestation au sein des chaînes d'approvisionnement, dans l'objectif d'établir des définitions et des règles harmonisées sur les forêts et la déforestation, applicables au niveau international.

Chaque norme s'accompagne d'une date limite, après laquelle aucune déforestation n'est permise dans certaines zones pour la culture de matières premières. Les systèmes de certification diffèrent en termes de lieu et de date. Pro Terra interdit la déforestation dans certaines zones depuis 2008, par exemple, alors que l'interdiction de Rainforest Alliance n'est en vigueur que depuis 2014. Notre engagement en faveur de l'interdiction de la déforestation et de la conversion d'écosystèmes importants ainsi que nos politique, processus et lignes directrices en matière d'approvisionnement sont alignés sur une date limite concernant l'ensemble de la norme, fixée au 1^{er} janvier 2020. Dans la pratique, cela veut dire que Lidl n'utilise aucune matière première produite sur des terres converties ou déboisées après le 1^{er} janvier 2020. Cette exigence s'applique aux matières premières certifiées et

non certifiées. Si le secteur ou les principaux systèmes de certification mondiaux ont défini une date limite antérieure, Lidl s'y conformera.

L'engagement de Lidl est aligné sur les principes suivants de l'AFi :

- protection et non-déforestation des zones à haute valeur de conservation (HVC) et à hauts stocks de carbone (HCS)
- Tolérance zéro pour l'utilisation de méthodes agricoles de brûlis pour défricher des terres en vue de nouvelles cultures, de la reforestation ou d'autres aménagements du territoire
- Tolérance zéro pour le développement des tourbières, quelle que soit leur profondeur
- Tolérance zéro pour l'exploitation illégale des forêts
- Tolérance zéro pour les violations des droits humains, telles que définies par chaque pays
- Conduite conforme à la Déclaration des Nations unies sur les droits des peuples autochtones
- Obtenir le consentement libre, informé et préalable et éclairé (CLIP) de toutes les communautés et de tous les groupes autochtones touchés par les activités liées à nos chaînes d'approvisionnement

Nous certifions nos produits issus de l'agriculture indispensables dans le respect du **deuxième pilier** de notre stratégie de déforestation.



Hiérarchiser les matières premières essentielles et comprendre leurs impacts

Lidl s'engage activement à éliminer la déforestation dans ses propres chaînes d'approvisionnement et dans l'industrie dans son ensemble. Pour y parvenir, nous identifions les approches clés pour éviter la déforestation. L'accent est mis sur l'exploitation forestière pour la production de cellulose, la culture de l'huile de palme (palmiste), du soja et du cacao et la création de pâturages pour l'élevage du bétail.

Dans un premier temps, notre engagement vise à obtenir la certification de nos matières premières essentielles : huile de palme (palmiste), soja, cacao et cellulose. Dans le même temps, nous cherchons à obtenir une transparence maximale en ce qui concerne

l'origine, le tonnage, le statut de certification, la transformation et le conditionnement des matières premières et des produits.

Conformément au

premier pilier de notre stratégie de lutte contre la déforestation, nous déterminons les risques écologiques et sociaux associés à nos chaînes d'approvisionnement.



Nos matières premières essentielles



Huile de palme (palmiste)

Cette matière première est un ingrédient de nombreuses graisses, huiles et margarines. Ses dérivés sont également utilisés dans les cosmétiques, les lessives et les produits nettoyants.



Soja

Le soja étant utilisé pour l'alimentation animale, cette matière première se retrouve indirectement dans les articles Lidl tels que les saucisses et les produits carnés.



Cacao

Le cacao est principalement utilisé comme ingrédient dans les produits Lidl tels que le chocolat, ou sous forme de beurre de cacao dans les cosmétiques.



Cellulose

Lidl utilise la cellulose dans des articles tels que les emballages, les articles d'hygiène et les meubles en bois.



Bœuf

Lidl achète sa viande bovine en morceaux, comme le filet de bœuf, et en tant qu'ingrédient de plats préparés.

Huile de palme (palmiste)

Les palmiers à huile peuvent être cultivés de manière très efficace car ils nécessitent peu d'espace et d'eau. En comparaison, il faut jusqu'à dix fois plus de terres pour produire la même quantité d'huile à partir d'autres plantes oléagineuses comme le soja ou la noix de coco.⁷

Cependant, ces caractéristiques favorables ont entraîné une énorme demande au niveau mondial et, par conséquent, une augmentation de la superficie des terres cultivées en palmiers à huile. La production d'huile de palme (palmiste) représente aujourd'hui plus de 8 % de la déforestation mondiale et de la conversion d'écosystèmes tropicaux menacés, notamment en Indonésie et en Malaisie.⁸

Lidl poursuit son travail actif pour améliorer la transparence de ses chaînes d'approvisionnement en huile de palme (palmiste). Dans la mesure du possible, nous enregistrons les quantités exactes d'huile de palme (palmiste) achetées et le statut de certification, ce qui accroît la transparence quant à son origine précise. Nous dégageons ainsi une vue d'ensemble de l'huile de palme (palmiste) provenant potentiellement de zones à risque, ce qui nous permet de nous adresser directement à nos fournisseurs. Nous effectuons ce contrôle sur une base annuelle.



Soja

Importante source de protéines végétales, le soja est principalement utilisé comme ingrédient dans l'alimentation d'animaux tels que les poulets. Plus de 85 % de la production mondiale de soja est utilisée pour l'alimentation animale.⁹ La prospérité croissante et l'augmentation de la population mondiale entraînent une hausse de la consommation mondiale de viande et donc de soja destiné à l'alimentation animale. Toutefois, si l'expansion de la production de soja se poursuit au rythme actuel, elle menacera 16 millions d'hectares de savane et 6 millions d'hectares de forêt tropicale, soit une superficie équivalente à environ cinq fois la Suisse.¹⁰ Nombre de ces zones menacées se trouvent dans les écosystèmes les plus diversifiés du monde, tels que le bassin amazonien, le Cerrado et la forêt atlantique sur la côte est du Brésil.

⁷ WWF : 8 Things to know about Palm Oil, 2020

⁸ BBC : What is palm oil and why is it thought to be bad?, 2018.

⁹ WWF : À propos de la production de soja et des critères de Bâle de 2006.

¹⁰ WWF : À propos de la production de soja et des critères de Bâle de 2006.

Lidl poursuit activement son travail pour améliorer la transparence de ses chaînes d'approvisionnement en soja. Chaque année, nous dressons un tableau de nos volumes de soja et de leur statut de certification pour une transparence totale sur leurs origines précises. Nous dégageons ainsi une vue d'ensemble du soja provenant potentiellement de zones à risque, ce qui nous permet de nous adresser directement à nos fournisseurs. Dans la mesure du possible, nous essayons d'utiliser du soja européen certifié. Nous nous concentrons principalement sur l'utilisation du soja dans l'alimentation animale.



Cacao

La forte demande mondiale a fait de la culture du cacao l'un des principaux moteurs de la déforestation et de la destruction des habitats naturels. Entre 1988 et 2008, la production de cacao a entraîné le défrichage de deux à trois millions d'hectares de forêt.¹¹ C'est l'Afrique de l'Ouest, avec notamment le Ghana et la Côte d'Ivoire, qui a été la plus touchée, la région ayant perdu environ un quart de ses forêts.¹²

Lidl poursuit ses efforts pour améliorer la transparence de ses chaînes d'approvisionnement en cacao.



Cellulose

La cellulose est une matière première souple et polyvalente utilisée dans de nombreux articles, allant des vêtements aux produits de pâte à papier et de papier. Quelque 70 millions d'arbres sont abattus chaque année pour produire des fibres de cellulose. Ce nombre pourrait doubler au cours des 20 prochaines années.¹³

À moyen terme, Lidl vise à améliorer la transparence de ses propres chaînes d'approvisionnement en cellulose. Par exemple, d'ici la fin de l'exercice 2021, l'origine du bois utilisé pour nos produits à base de charbon de bois sera indiquée sur l'emballage. Cette transparence nous aidera à comprendre si le bois provient potentiellement de zones à risque.



¹¹ Business Insider : Chocolate is on track to go extinct in 40 years, 2017.

¹² Chatham House: Cocoa trade, climate change and deforestation, 2017.

¹³ Fibre2Fashion : Fashionable fabrics leading to deforestation, 2014.

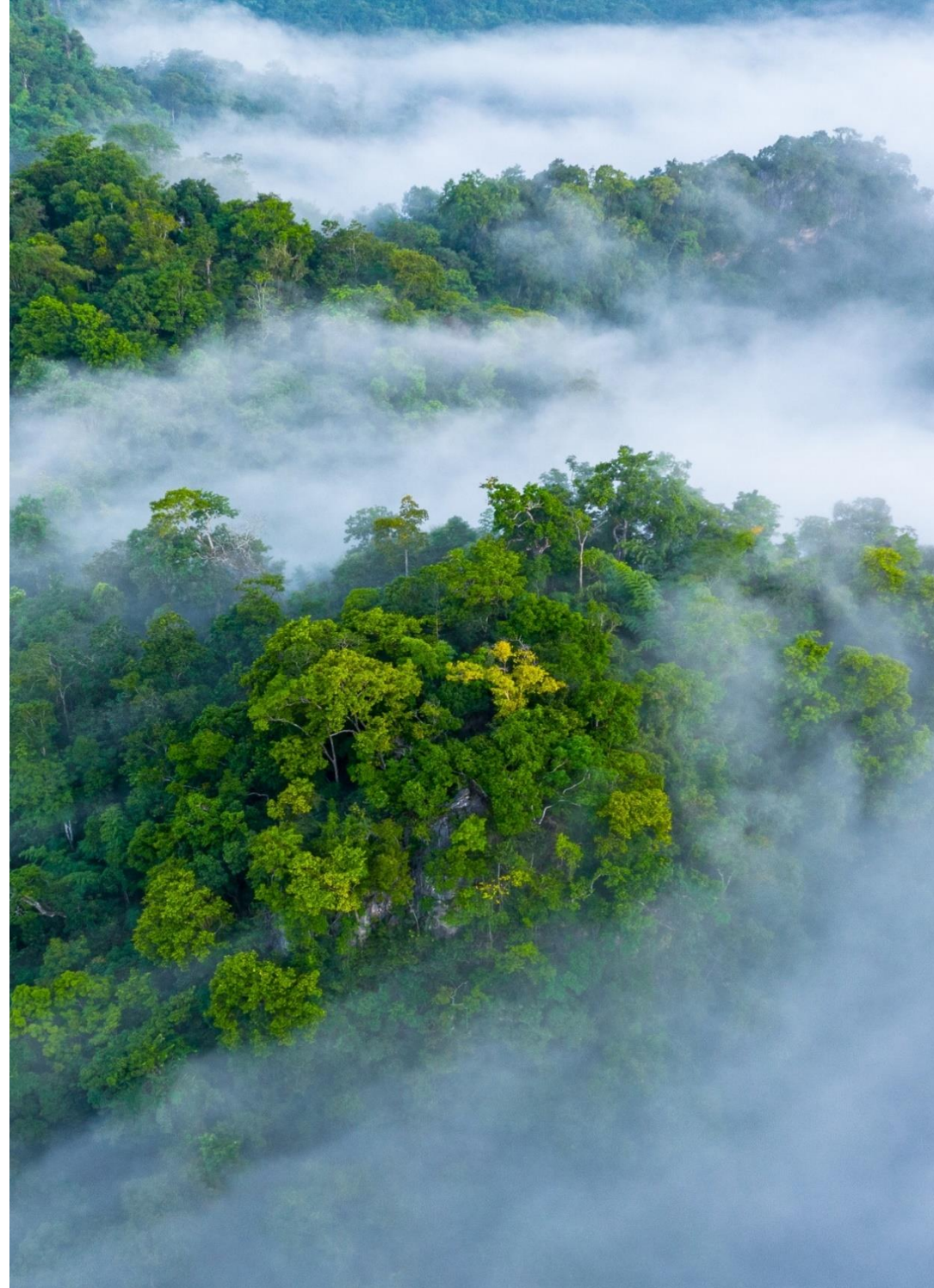
Bœuf

La viande bovine est souvent produite dans les écosystèmes les plus précieux du monde. Par exemple, on trouve des pâturages pour le bétail dans le bassin amazonien du Brésil, dans les savanes d'Afrique australe et dans les grandes plaines d'Amérique du Nord. L'augmentation constante de la population mondiale et la hausse des niveaux de revenus dans l'hémisphère sud entraînent une croissance exponentielle de la demande en viande bovine. Aujourd'hui, la production de viande bovine représente déjà 25 % des émissions mondiales dues à l'utilisation des terres agricoles, au changement d'affectation des terres et à l'exploitation forestière, ce qui inclut la conversion de la forêt amazonienne au Brésil.¹⁴

Lidl France ne s'approvisionne pas en produits bovins au Brésil en raison du risque élevé de conversion de forêt en pâturage.
Aujourd'hui, 100 % de notre viande de bœuf est origine France.



¹⁴ WWF : Beef. Overview, 2021.



Mise en place de systèmes de certification visant à prévenir la déforestation pour la production de matières premières

Certaines normes intègrent des réglementations solides sur des questions telles que la non-déforestation, la non-conversion des tourbières et autres écosystèmes sensibles, et le respect des droits des peuples autochtones, des communautés locales et des employés. Cette réglementation s'applique aux matières premières dont la production est associée à un risque élevé de déforestation et de conversion des écosystèmes. C'est pour ces raisons que nous travaillons avec les normes et les systèmes de certification les plus pertinents et les plus efficaces tout au long de notre chaîne d'approvisionnement. Nous préférons l'option de la séparation de la chaîne d'approvisionnement,

qui garantit la traçabilité et le suivi jusqu'à l'origine du produit. Dans la mesure du possible, nous harmonisons les systèmes de certification utilisés au niveau international et, si nécessaire, nous contribuons à l'établissement de nouvelles normes.

Nous certifions nos produits issus de l'agriculture indispensables dans le respect du **deuxième pilier** de notre stratégie de déforestation.



Huile de palme (palmiste)

Toute l'huile de palme (palmiste) de Lidl France est entièrement certifiée par la Roundtable on Sustainable Palm Oil (RSPO) depuis 2017. L'huile de palme (palmiste) utilisée dans la production alimentaire sera complètement séparée. Les dérivés et fractions contenus dans les produits alimentaires et quasi-alimentaires seront certifiés au moins selon le principe du bilan massique, ce qui rendra impossible la falsification des quantités d'huile de palme (palmiste) certifiée utilisées tout au long de la chaîne d'approvisionnement.

Établie par des organisations dont le WWF en 2011, la RSPO (Roundtable on Sustainable Palm Oil) est une initiative mondiale qui a pour objectif d'établir l'huile de palme (palmiste) durable comme norme industrielle.

La certification RSPO fixe des exigences strictes afin de protéger les zones particulièrement sensibles. La norme soutient non seulement la protection d'écosystèmes précieux, mais préserve également les droits d'utilisation des terres des communautés locales. Les petites entreprises peuvent demander une certification de groupe afin de simplifier le processus de certification.



Soja

D'ici à l'ANNÉE, tout le soja utilisé comme aliment pour les produits animaux de Lidl FILIALE NATIONALE Lidl sera certifié conformément aux systèmes RTRS et/ou Danube Soy/Europe Soy. À l'avenir, nous chercherons de manière générale à utiliser dans nos produits du soja provenant de flux de marchandises distincts.

D'ici 2022, le soja utilisé dans les substituts de viande végétariens ou végétaliens de notre marque privée « Vemondo » proviendra d'Europe. La préférence sera donnée aux produits Danube Soy ou Europe Soy.

Concernant le soja utilisé pour l'alimentation animale, Lidl a l'intention de se procurer uniquement des produits certifiés selon l'approche « book and claim » du RTRS ou avec la certification Danube Soy/Europe Soy établie dans le secteur de la volaille. Lidl cherche également à n'utiliser que du soja européen dans ses produits de marque privée « Vemondo », protégeant ainsi les forêts tropicales d'Amérique du Sud et d'Asie du Sud-Est. Cette certification nous permet de garantir que les processus de production du soja sont contrôlés et évalués sur la base de critères écologiques.



Cacao

Tout le cacao acheté par Lidl France est entièrement certifié selon les normes Fairtrade, Rainforest Alliance ou Bio.

Ces certifications garantissent que les travailleurs reçoivent un salaire décent, mais intègrent également des aspects écologiques tels que l'utilisation d'eau douce et la protection de la biodiversité. La norme Rainforest Alliance tient compte des conditions spécifiques des régions tropicales. Ses critères incluent des pratiques plus durables d'utilisation des terres et des ressources, contribuant ainsi à la protection durable des forêts tropicales. Outre les aspects socio-économiques tels que la promotion de salaires décents, la certification Fairtrade, reconnue au niveau international, intègre également des critères environnementaux visant à protéger la biodiversité et à garantir une gestion responsable de l'eau.



Cellulose

Depuis 2021, toute la cellulose utilisée par Lidl France est entièrement certifiée. Nous utilisons principalement de la cellulose recyclée mais les nouvelles fibres sont des produits certifiés FSC provenant de sources certifiées ; les produits certifiés PEFC sont également acceptés. En outre, d'ici la fin de l'année 2025, au moins 15 % des papiers de cuisine et papiers hygiéniques que nous commercialisons contiendront des matériaux recyclés.

Les plantations de bois destinées à des industries telles que la production de papier supplantent souvent les écosystèmes sensibles et riches en biodiversité. En outre, les forêts existantes continuent d'être abattues pour produire de la cellulose, matière première utilisée pour le papier, les textiles, les meubles et d'autres produits en bois.

En veillant à ce que nos produits soient certifiés FSC et PEFC, nous accordons une attention égale aux aspects sociaux, écologiques et économiques. Ces labels identifient les produits du bois et du papier qui répondent à des critères tels que la protection des groupes indigènes, la préservation de la biodiversité dans les forêts à haute valeur de conservation et l'interdiction d'utiliser des organismes génétiquement modifiés. En fonction de la proportion de cellulose certifiée dans un produit ou de la teneur en matériaux recyclés, nous utilisons en outre différents labels FSC, ce qui garantit une plus grande transparence.



Promouvoir l'utilisation d'alternatives végétales dans notre gamme de produits

Outre la certification des matières premières critiques, notre objectif spécifique est d'utiliser des alternatives plus durables afin de réduire la déforestation et d'élargir les choix disponibles pour nos clients. Un aspect particulier de cette démarche consiste à élargir notre gamme d'alternatives végétaliennes et végétariennes. Un grand nombre de calories sont perdues lors de la transformation des protéines végétales en protéines animales, notamment dans la production de viande bovine. En revanche, la consommation directe de protéines végétales est meilleure pour l'environnement. Nous en avons besoin en moins grande quantité et utilisons donc moins de terres pour leur production. L'empreinte carbone est aussi considérablement réduite. C'est pourquoi Lidl France augmente dans sa gamme la proportion de viandes et de produits laitiers végétariens et végétaliens.

Conformément au **troisième pilier** de notre stratégie de lutte contre la déforestation, nous encourageons l'utilisation d'alternatives plus durables dans notre gamme de produits et réduisons l'approvisionnement en matières premières critiques.



d'approvisionnement sans déforestation. D'ici 2022, nous voulons utiliser uniquement du soja provenant de sources régionales et/ou européennes dans nos substituts de viande végétariens et végétaliens de marque propre « Vemondo ».

« Vemondo », notre marque magasin végétalienne et neutre en carbone

Nos produits « Vemondo » à base de légumes et de protéines de pois, de blé et de soja offrent à nos clients des alternatives végétaliennes, plus écologiques que les produits animaux. Nous utilisons du soja provenant de sources certifiées afin de garantir des chaînes

De cette manière, nous pourrions garantir qu'aucune forêt tropicale ne sera détruite pour la production de soja. Nos produits « Vermondo » sont également neutres en carbone. Nous compensons les émissions de carbone de la production, de l'emballage, du transport et de l'élimination en achetant des crédits carbone (certificats). L'un des projets que nous avons choisis soutient la reforestation des Andes en Amérique du Sud.



**Lidl France
propose une gamme Vermondo
comportant actuellement **12**
produits végétaliens et neutres en
carbone**

Collaboration avec l'industrie pour l'élaboration de solutions pour nos matières premières critiques

Nous collaborons à des initiatives et des projets multipartites visant à développer des stratégies innovantes en matière de matières premières et à créer des solutions industrielles en consultation avec les partenaires, les groupes d'intérêt et les communautés locales. Ainsi, nous encourageons l'utilisation de pratiques agricoles durables qui interdisent la culture sur les zones de forêt tropicale défrichées et incitent à préserver et à restaurer les forêts et autres écosystèmes précieux.

Conformément au **quatrième pilier** de notre stratégie de lutte contre la déforestation, nous sommes à l'origine du changement et participons à une série d'initiatives et de projets.



Huile de palme (palmiste)

Lidl Stiftung est membre actif de la > [Roundtable on Sustainable Palm Oil \(RSPO\)](#), depuis 2012. Membre actif du groupe de travail sur le commerce de détail, Lidl France collabore également étroitement avec Earthworm.

La RSPO est une initiative multipartite à l'origine d'une norme pour la culture durable de l'huile de palme. Notre adhésion nous permet de jouer un rôle actif sur le marché et de nous engager auprès des autres parties prenantes.



Vous trouverez de plus amples informations dans notre > [Document de prise de position sur l'huile de palme \(palmiste\)](#)

Soja

Lidl Stiftung est membre de la > [Roundtable of Responsible Soy \(RTRS\)](#) et de > [Donau Soja](#). Lidl France collabore également étroitement avec Earthworm et a créé deux groupes de travail pour développer les cultures de protéines végétales en France et caractériser les flux de soja sans déforestation et sans conversion en provenance du Brésil.

En tant que membre de la RTRS, Lidl est en mesure d'influencer positivement l'organisation et la révision de la norme RTRS. Grâce à son adhésion à Donau Soja, Lidl soutient la culture responsable du soja en Europe.

Nous contribuons ainsi à accroître la part de marché du soja cultivé de manière durable et à développer l'utilisation du soja européen dans nos chaînes d'approvisionnement. Dans le même temps, notre statut de membre nous aide à relever plus efficacement les défis sociaux, écologiques et économiques liés à la production et à l'utilisation du soja.

Vous trouverez de plus amples informations dans notre > [Document de prise de position sur le soja](#)



Cacao

Lidl Stiftung est membre du conseil d'administration de l'[Initiative allemande pour un cacao durable](#). Lidl France collabore étroitement avec d'autres acteurs du marché français pour garantir des chaînes d'approvisionnement en cacao sans déforestation.

Notre participation à l'initiative allemande sur le cacao durable, qui regroupe plusieurs parties prenantes, nous permet de mieux connaître le marché et de travailler avec d'autres acteurs de la chaîne d'approvisionnement pour garantir la culture durable du cacao. Dans le cadre de cette initiative, nous nous sommes engagés à soutenir douze objectifs spécifiques visant à préserver les ressources naturelles et à protéger la biodiversité dans les pays producteurs de cacao.



Vous trouverez de plus amples informations dans notre [Document de prise de position sur le cacao](#)

Cellulose

Lidl Stiftung est membre du [Forest Stewardship Council \(FSC\)](#).

Notre adhésion à l'initiative multipartite FSC nous permet de collaborer avec d'autres acteurs de la chaîne d'approvisionnement en bois. Nous profitons du dialogue qu'elle offre et travaillons avec les autres membres pour promouvoir une exploitation forestière durable.



Vous trouverez de plus amples informations dans notre [Document de prise de position sur la cellulose](#).

Mesures au-delà de nos propres chaînes d'approvisionnement et matières premières

Lidl travaille également avec d'autres acteurs du secteur, des organisations à but non lucratif, des experts et des communautés locales. En particulier, la production durable de matières premières, sans déforestation ni conversion, nécessite la participation et le soutien des communautés locales et des groupes autochtones, qui sont les groupes les plus dépendants des matières premières agricoles et comptent parmi nos meilleurs alliés dans notre lutte contre la déforestation. Un rapport récent de l'Institut des ressources mondiales montre que le risque d'exploitation forestière est beaucoup plus faible dans les forêts dont la propriété reste aux autochtones.¹⁵ Par le biais de collaborations, nous visons à adopter une approche globale qui nous permet de nous attaquer efficacement aux causes et aux conditions systémiques qui contribuent à l'exploitation forestière et à la destruction des écosystèmes naturels.

Des mesures directes sont nécessaires pour contrer la déforestation et la destruction en cours. Toutefois, Lidl ne pourra pas s'attaquer seul aux relations complexes à l'origine de la déforestation ou y contribuant. Nous irons donc au-delà de l'action décrite ici dans nos propres chaînes d'approvisionnement, en travaillant à la promotion d'initiatives, de systèmes de certification et de normes spécifiques aux matières premières. Lidl et ses partenaires sont actifs dans les domaines de la protection de l'environnement, du reboisement et de la gouvernance

afin de lutter systématiquement contre le défrichage et la conversion des forêts.

Travailler ensemble pour des chaînes d'approvisionnement sans déforestation ni conversion



Les mesures de bonne gouvernance au niveau mondial, national et régional sont le seul moyen d'arrêter la déforestation de notre planète. Lidl s'appuiera donc sur ses liens avec les gouvernements nationaux et régionaux ainsi qu'avec les ONG internationales dans les pays et régions qui sont actuellement des foyers de déforestation. La collaboration avec les acteurs privés et publics nous permettra de freiner la déforestation et de restaurer les forêts dégradées. Nous cherchons également à renforcer la législation et la réglementation afin de protéger les forêts et de créer un cadre juridique uniforme.

¹⁵ Institut des Ressources mondiales (World Resources Institute) : 5 Maps Show How Important Indigenous Peoples and Local Communities Are to the Environment, 2017.

Glossaire



Glossaire

Accountability Framework initiative (AFI)¹⁶

Cette ONG est la principale initiative visant à mettre en place des mesures pour protéger les forêts et les écosystèmes naturels et faire respecter les droits de l'homme dans les chaînes d'approvisionnement mondiales. Lancée en 2016 par un groupe diversifié d'organisations, elle a travaillé à l'élaboration d'un cadre pour établir et piloter la mise en œuvre de normes éthiques et écologiques dans les chaînes d'approvisionnement.

Déforestation¹⁷

Perte de forêt naturelle résultant de : i) la conversion en agriculture ou en une autre utilisation non forestière des terres ; ii) la conversion en une plantation d'arbres ; ou iii) une dégradation sévère et durable. Cette définition concerne les engagements de non-déforestation de la chaîne d'approvisionnement, qui se concentrent généralement sur la prévention de la conversion des forêts naturelles. Une dégradation sévère (scénario iii dans la définition) constitue une déforestation, même si les terres ne sont pas utilisées par la suite pour une utilisation non forestière. La perte de forêt naturelle répondant à cette définition est considérée comme une déforestation, qu'elle soit légale ou non. La définition de l'Accountability Framework de la déforestation signifie « déforestation brute » de la forêt naturelle où « brut » est utilisé dans le sens de « total, combiné, sans déduire de reboisement ou d'autre compensation ».

Consentement libre, informé et préalable (CLIP)¹⁸

Droit humain collectif des peuples autochtones et des communautés locales de donner et de refuser leur consentement avant le début de toute activité susceptible d'affecter leurs droits, terres, ressources, territoires, moyens de subsistance et sécurité alimentaire. Il s'agit d'un droit exercé par l'intermédiaire de représentants de leur choix et conformément à leurs coutumes, valeurs et normes.

Hauts stocks de carbone (HCS)¹⁹

La quantité de carbone et de biodiversité stockée dans une zone de terre varie en fonction du type de couverture végétale. L'approche HCS stratifie la végétation d'une zone de terrain en six classes différentes à l'aide d'analyses de données satellitaires et de mesures au sol. Ces six classes sont : forêt de haute densité, forêt de moyenne densité, forêt de faible densité, jeune forêt en régénération, broussailles et terrain dégagé/ouvert. Les quatre premières classes sont considérées comme des forêts potentielles à hauts stocks de carbone.

Haute valeur de conservation (HVC)²⁰

HVC est une désignation du Forestry Stewardship Council qui décrit les forêts ayant une haute valeur de conservation. une haute valeur de conservation nécessite l'une des valeurs suivantes :

HVC 1 - Diversité des espèces Concentrations de diversité biologique, y compris les espèces endémiques et les espèces rares, menacées ou en voie de disparition, importantes au niveau mondial, régional ou national.

HVC 2 - Écosystèmes et mosaïques à l'échelle du paysage : Vastes écosystèmes et mosaïques d'écosystèmes à l'échelle du paysage, importants au niveau mondial, régional ou national, et qui abritent des populations viables de la plupart des espèces naturellement présentes selon un modèle naturel de distribution et d'abondance.

HVC 3 - Écosystèmes et habitats : Écosystèmes, habitats ou refuges rares, menacés ou en voie de disparition.

HVC 4 - Services écosystémiques Services écosystémiques de base dans des situations critiques, y compris protection de bassins versants et contrôle de l'érosion des sols et des pentes fragiles.

HVC 5 - Besoins des communautés : Sites et ressources fondamentaux pour satisfaire aux besoins essentiels des communautés locales ou des populations autochtones (par exemple moyens de subsistance, santé, nutrition, eau, etc.), identifiés par le biais d'un engagement avec ces communautés ou populations autochtones.

¹⁶ Accountability Framework : Accueil, 2019.

¹⁷ Accountability Framework : Forest, 2019.

¹⁸ Accountability Framework : Forest, 2019.

¹⁹ Approche Hauts Stocks de Carbone (High Carbon Stock Approach, HCSA en anglais) Approche Hauts Stocks de Carbone.

²⁰ HCV Resource Network : Guide générique pour l'identification des hautes valeurs de conservation, 2013.

HCV 6 - Valeurs culturelles : Sites, ressources, habitats et paysages d'importance culturelle, archéologique ou historique au niveau mondial ou national, et/ou d'importance culturelle, écologique, économique ou religieuse/sacrée critique pour la culture des communautés locales ou des populations autochtones, identifiés par le biais d'un engagement avec ces communautés locales ou populations autochtones.

Dérivés d'huile de palme

La production des dérivés d'huile de palme (palmiste) s'appuie sur des processus complexes de transformation chimique. Ces produits sont utilisés comme tensioactifs ou émulsifiants notamment dans les cosmétiques et les produits de nettoyage. Les émulsifiants permettent de mélanger deux liquides fondamentalement non miscibles, comme l'huile et l'eau. Les tensioactifs sont des agents de surface.

Date limite (dans le cadre des engagements de non-déforestation et de non-conversion)²¹

Date à laquelle la déforestation ou la conversion rend une zone ou une unité de production non conforme aux engagements de non-déforestation ou de non-conversion.

Conversion²²

La conversion peut être le passage d'un écosystème naturel à une autre utilisation des terres ou un changement profond de la composition des espèces, de la structure ou de la fonction d'un écosystème naturel. La déforestation est une forme de conversion (conversion des forêts naturelles). La conversion se traduit par une grave dégradation ou l'introduction de pratiques de gestion qui entraînent une modification profonde ou durable de l'ancienne composition des espèces, de la structure ou de la fonction de l'écosystème. Qu'ils soient légaux ou non, les changements apportés aux écosystèmes naturels répondant à cette définition sont considérés comme une conversion.

²¹ Accountability Framework : Forest, 2019.

²² Accountability Framework : Forest, 2019.

²³ Accountability Framework : Forest, 2019.

²⁴ World Resources Institute : What we do, 2019.

Forêt²³

Terres d'une surface de plus de 0,5 hectare comptant des arbres de plus de 5 mètres de haut et une couverture de canopée de plus de 10 %, ou des arbres capables d'atteindre ces seuils in situ. Sont exclues les terres principalement utilisées à des fins agricoles ou autres. La forêt comprend les forêts naturelles et les plantations d'arbres. Aux fins de la mise en œuvre des engagements de la chaîne d'approvisionnement en matière de non-déforestation, l'accent est mis sur la prévention de la conversion de forêts naturelles.

Institut des Ressources mondiales (World Resources Institute) (WRI)²⁴

Le World Resources Institute (WRI) est une organisation mondiale de recherche qui s'étend à plus de 60 pays. Plus de 1 000 experts travaillent en étroite collaboration avec les entreprises dans le but de préserver les ressources naturelles. Son travail se concentre sur sept secteurs clés à l'interface entre écologie et développement : climat, énergie, alimentation, forêts, eau, villes et océan.

Sources



Sources

Accountability Framework :

Accueil

<https://accountability-framework.org/>

(Consultation : 17/2/2021)

Accountability Framework :

Forest

<https://accountability-framework.org/the-framework/contents/definitions/?definition=forest>

(Consultation : 17/2/2021)

BBC :

What is palm oil and why is it thought to be bad?

Publié en 2018

<https://www.bbc.co.uk/newsround/39492207>

(Consultation : 17/2/2021)

Ministère fédéral de l'alimentation et de l'agriculture :

Ausgewählte Ergebnisse der dritten Bundeswaldinventur. Wälder binden CO₂

Publié en 2012

<https://www.bundeswaldinventur.de/dritte-bundeswaldinventur-2012/hintergrundinformationen/waelder-binden-co2/>

(Consultation : 17/2/2021)

Business Insider:

Chocolate is on track to go extinct in 40 years

Publié en 2017

<https://www.businessinsider.com/when-chocolate-extinct-2017-12?r=US&IR=T>

(Consultation : 17/2/2021)

Chatham House :

Cocoa trade, climate change and deforestation

Publié en 2017

<https://resourcetrade.earth/publications/cocoa-trade-climate-change-and-deforestation>

(Consultation : 17/2/2021)

Fibre2Fashion :

Fashionable fabrics leading to deforestation

Publié en 2014

<https://www.fibre2fashion.com/industry-article/7365/fashionable-fabrics-leading-to-deforestation>

(consulté le : 17/2/2021)

FAO :

The State of the World's Forests

Publié en 2020

<http://www.fao.org/state-of-forests/en/>

(Consultation : 17/2/2021)

HCV Resource Network:

Common Guidance for the Identification of High Conservation Values

Publié en 2013

https://hcvnetwork.org/wp-content/uploads/2018/03/HCVCommonGuide_English.pdf

(Consultation : 17/2/2021)

High Carbon Stock Approach:

The High Carbon Stock Approach

<http://highcarbonstock.org/the-high-carbon-stock-approach/>

(Consultation : 17/2/2021)

Institut des Ressources mondiales (World Resources Institute) :

5 Maps Show How Important Indigenous Peoples and Local Communities Are to the Environment

Publié en 2017

<https://www.wri.org/insights/5-maps-show-how-important-indigenous-peoples-and-local-communities-are-environment>

(Consultation : 17/2/2021)

Institut des Ressources mondiales (World Resources Institute) :

What we do

<https://www.wri.org/our-work>

(Consultation : 17/2/2021)

WWF :

Deforestation Fronts. Drivers and Responses in a Changing World. Résumé

Publié en 2020

<https://www.wwf.ch/sites/default/files/doc-2021-01/Deforestation%20Fronts%20summary%20English.pdf>

(Consultation : 17/2/2021)

WWF :

Rapport Planète vivante 2020

Publié en 2020

<https://www.wwf.fr/rapport-planete-vivante>

(Consultation : 17/2/2021)

WWF :

8 Things to know about Palm Oil

Publié en 2020

<https://www.wwf.org.uk/updates/8-things-know-about-palm-oil>

(Consultation : 17/2/2021)

WWF :

À propos de la production de soja et des critères de Bâle

Publié en 2006

https://wwfint.awsassets.panda.org/downloads/factsheet_soy_eng.pdf

(Consultation : 17/2/2021)

WWF :

Beef. Overview.

Publié en 2021

<https://www.worldwildlife.org/industries/beef>

(Consultation : 17/2/2021)

WWF :

Quand les Européens consomment les forêts se consomment

Publié en 2021

https://wwfeu.awsassets.panda.org/downloads/stepping_up_the_continuing_impact_of_eu_consumption_on_nature_worldwide_fullreport_low_res.pdf

(Consultation : 17/6/2021)

Crédit photographiques

Photo du titre

disq, stock.adobe.com

Page 2

haveseen, stock.adobe.com

Page 4

Frank, stock.adobe.com

Page 7

Bildkind, stock.adobe.com

Page 13

Kalyakan, stock.adobe.com

Page 15

zoyas2222, stock.adobe.com

Dernière page

disq, stock.adobe.com



Contact

Lidl Belgium GmbH & Co.
Guldensporenpark 90J
9820 Merelbeke

Pour de plus amples informations sur la RSE

<https://corporate.lidl.be/fr/durabilite>

Avis de copyright

Le contenu de ce document (y compris les textes, images, photos, logos etc.) ainsi que le document en tant que tel sont protégés par copyright. Ce document et/ou son contenu ne peuvent être divulgués, modifiés, publiés, traduits ou reproduits sans le consentement écrit de Lidl.

© Lidl France