



Prise de position
Politique de l'eau
dans le cadre de
notre processus
d'approvisionnement

Durabilité
chez Lidl

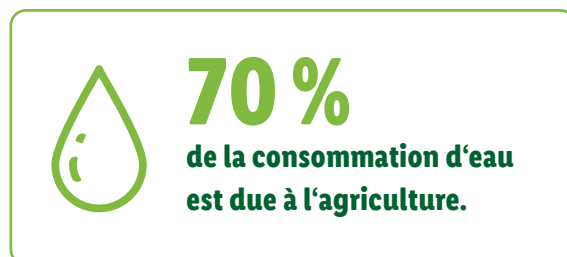


Table des matières

1. Enjeux	3
2. Notre responsabilité	5
3. Approche pour une utilisation plus durable de l'eau.....	6
3.1 Analyse des points sensibles : domaine d'action de l'eau douce.....	6
4. Nos mesures	8
4.1 Mesures dans les chaînes d'approvisionnement	9
4.1.1 Fruits et légumes.....	9
4.1.2 Fleurs et plantes ⁷	10
4.1.3 Textiles	10
4.1.4 Matières premières.....	12
4.1.5 Near-food	12
4.2 Mesures dans nos filiales	13
4.3 Communication	13
5. Sources.....	14

1. Enjeux

L'eau est un bien vital, tant pour l'homme que pour la nature. L'eau joue un rôle essentiel dans la préservation de la biodiversité sur notre planète en tant que biotope et que base même de la vie. Plus des deux tiers de la surface terrestre sont couverts d'eau, l'eau salée des océans en représentant toutefois la majeure partie. Celle-ci n'est toutefois pas utilisable par l'homme ni par la plupart des animaux et des plantes, au contraire de l'indispensable eau douce.



Depuis 2010, l'accès à une eau propre a été érigé au rang de droit humain par les Nations Unies. Toutefois, l'eau douce utilisable ne représente que 0,01 % du volume total des eaux du globe. De plus, les ressources mondiales d'eau douce ne sont pas réparties équitablement. Leur rareté touche ainsi nettement plus certaines régions que d'autres. S'y ajoutent les fluctuations saisonnières : les longues périodes de sécheresse estivales font également baisser le niveau des eaux souterraines et de surface dans les régions riches en eau. Des quantités de précipitations excessives peuvent à leur tour provoquer des inondations.

Tandis que la population mondiale a quasiment quadruplé au cours du siècle écoulé, sa consommation d'eau a augmenté plus de deux fois plus vite. La production croissante d'aliments, de textiles et d'autres biens de consommation, en particulier, peut entraîner une pénurie et une répartition inéquitable de cette ressource à cause de sa consommation et de sa pollution. Le changement climatique accentue aussi la pression sur les régions déjà pauvres en eau. Par conséquent, des pans croissants de la population vont être exposés à des pénuries d'eau. Les risques liés à l'eau, à savoir des situations dans lesquelles des dommages liés à l'eau sont probables, sont dès lors de plus en plus nombreux.

Avec une moyenne de 47 litres par euro de chiffre d'affaires, le secteur alimentaire consomme nettement plus d'eau que les autres secteurs¹. Les risques liés à l'eau jouent par conséquent un rôle important : un manque d'eau représente donc surtout un risque pour la chaîne d'approvisionnement en amont. Cela s'applique en particulier à la production agricole primaire, responsable de 70 % de la consommation d'eau mondiale. En outre, l'agriculture utilise des pesticides et des engrais dont les émissions nuisent à la qualité de l'eau.

Dans ce contexte, la distribution alimentaire – notamment par ses achats de marchandises – a la responsabilité de préserver la ressource précieuse qu'est l'eau. À cet égard, il faut aussi bien prendre en considération la consommation que les pollutions potentielles. Pour cette raison, une gestion responsable des ressources en eau douce constitue un domaine d'action central de la stratégie de durabilité de Lidl en matière d'achats.

Dans la présente politique de l'eau, nous définissons l'utilisation de l'eau douce pour la production et la transformation de nos groupes d'articles food, fruits et légumes, fleurs et plantes, near- et non-nood.

2. Notre responsabilité

Lidl considère que l'utilisation plus durable de l'eau est une question essentielle et actuelle qui ne peut attendre. Par diverses actions, nous contribuons à protéger les ressources en eau douce tout au long de la chaîne de création de valeur et à réduire la consommation et la pollution de l'eau dans nos chaînes d'approvisionnement.

Nous attachons une importance particulière à la préservation et à la conservation des ressources naturelles en eau partout dans le monde. Au travers de notre gestion de l'eau, nous travaillons à une utilisation plus consciente de l'eau douce. Notre assortiment comporte en effet plusieurs produits qui présentent des risques liés à l'eau dans leurs pays d'origine. À cet égard, on peut citer la quantité d'eau utilisée pour les produire et la disponibilité et la qualité de l'eau, susceptible d'être affectée par la pollution, dans les régions concernées. Pour ce qui est des produits, il s'agit principalement de produits agricoles, mais aussi d'aliments transformés et d'articles non-food.

Afin d'assumer pleinement notre responsabilité, nous élaborons une stratégie de l'eau visant à réduire efficacement les risques liés à l'eau dans nos chaînes d'approvisionnement. À cet effet, nous collaborons étroitement avec les parties prenantes dans leurs pays d'origine respectifs. En font partie, outre nos fournisseurs, des experts techniques et des organisations de la société civile telle que l'Alliance for Water Stewardship². Nous soutenons nos partenaires dans ce processus par des formations régulières avec nos collaborateurs, par exemple. Nous développons sans cesse les partenariats et les initiatives qui existent déjà et concluons de nouveaux accords de coopération.

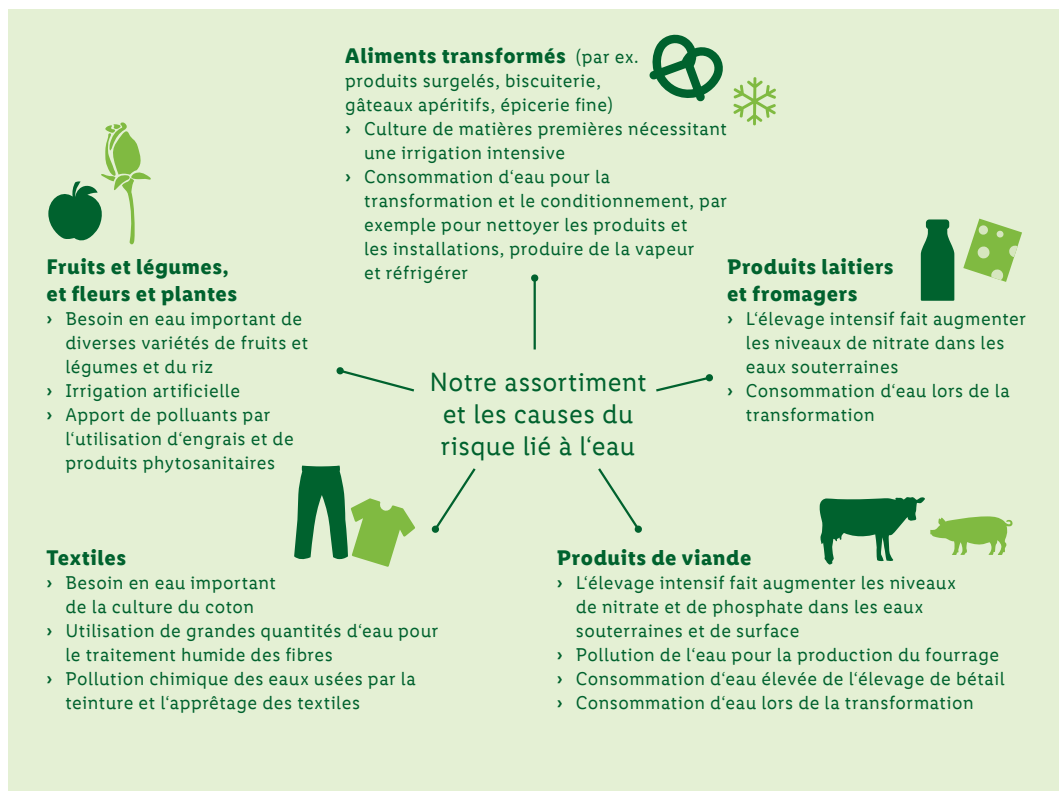
3. Approche pour une utilisation plus durable de l'eau

L'approche de Corporate Due Diligence³ de Lidl fixe des directives claires pour l'application systématique de la stratégie de durabilité dans l'entreprise et garantit son respect constant. À cette fin, un cycle de processus sert de base à notre approche de gestion en vue d'une utilisation plus durable de l'eau : nous commençons par identifier les risques et les opportunités dans le cadre d'une analyse des points sensibles. Sur la base des points sensibles en rapport avec l'eau identifiés, nous élaborons des objectifs et des mesures afin de réduire au minimum ces risques liés à l'eau potentiels. Au cours de la phase de mise en oeuvre, nous vérifions en permanence l'efficacité des mesures, que nous améliorons le cas échéant. Nous communiquons en toute transparence au sujet de nos réussites et de nos échecs.

Les paragraphes qui suivent développent les différentes étapes du processus.

3.1 Analyse des points sensibles : domaine d'action de l'eau douce

En 2019, nous avons procédé à une analyse afin d'identifier les points sensibles en rapport avec l'eau dans nos chaînes d'approvisionnement agricoles. Cela nous a permis de repérer les groupes de produits ayant la plus grande incidence (négative) sur la durabilité. Comme les risques liés à l'eau dans la chaîne d'approvisionnement peuvent aller des



*Dans ce cadre, nous avons étudié des sous-groupes d'articles conformément au classement par catégorie interne de Lidl.

pollutions dues aux pratiques agricoles (épandage d'engrais et de pesticides) à l'intensité de la consommation en eau de la culture (empreinte eau), nous avons examiné notre assortiment sur la base de deux facteurs : consommation d'eau et pollution de l'eau*.

En conclusion, il a été constaté qu'en ce qui concerne le domaine d'action « eau douce », les fruits et légumes non transformés et certains aliments transformés forment les sous-groupes d'articles présentant le risque lié à l'eau le plus élevé. Dans la production agricole primaire, les points sensibles résultent en particulier de l'irrigation dans des régions de production très pauvres en eau et de l'épandage d'engrais et de pesticides.

Outre les risques liés à l'eau dans notre chaîne d'approvisionnement, nous mesurons en permanence la consommation d'eau dans nos filiales. Celle-ci est toutefois très faible par rapport à la consommation dans la chaîne d'approvisionnement, raison pour laquelle nous nous concentrons sur notre chaîne d'approvisionnement dans la présente prise de position.

Les résultats de cette analyse nous donnent un point de départ pour examiner en détail les points sensibles dans notre assortiment et élaborer des objectifs et des mesures axés sur ceux-ci, que nous présentons ci-dessous.

4. Nos mesures

Dans le domaine des achats, Lidl a la possibilité de donner l'impulsion à des changements et de contribuer ainsi à la protection de l'eau. Nous pouvons par exemple augmenter la part des produits certifiés dans notre portefeuille. Ce faisant, nous apportons notre soutien à des labels reconnus tout en garantissant des normes minimales pour les pratiques de production durables.

La collaboration avec des fournisseurs certifiés et l'élargissement de notre assortiment à des produits labellisés sont dès lors des démarches essentielles pour une plus grande durabilité. Dans le cadre d'une analyse des labels réalisée en collaboration avec un institut de recherche externe, nous avons identifié les labels ou certifications de producteurs qui ont l'effet le plus protecteur dans le domaine d'action de l'eau. Par exemple, le label Rainforest Alliance définit des codes de conduite stricts en vue d'une utilisation parcimonieuse de la ressource qu'est l'eau. Une partie de notre assortiment est certifiée selon Rainforest Alliance. De cette manière, nous développons une offre de produits durables qui tiennent également compte de la gestion des risques liés à l'eau.

Pour une utilisation plus rationnelle de l'eau dans la chaîne d'approvisionnement : adhésion à l'Alliance for Water Stewardship

Lidl a adhéré en 2018 à la plateforme de partenariat multi-acteurs Alliance for Water Stewardship (AWS). L'International Water Stewardship Standard de l'AWS est la première norme internationale qui mesure l'utilisation de l'eau en un emplacement selon des critères sociaux, écologiques et économiques. L'AWS s'applique ainsi au niveau de l'exploitation, tant dans l'industrie que dans l'agriculture. La norme dote les entreprises d'un cadre leur permettant de comprendre, planifier, mettre en oeuvre, évaluer et communiquer leurs actions dans le domaine de l'eau sur leurs sites. Cette adhésion nous rapproche de notre objectif de gestion plus durable de l'eau.

4.1 Mesures dans les chaînes d'approvisionnement

4.1.1 Fruits et légumes

Amélioration de l'utilisation de l'eau

De par leur adhésion obligatoire à la norme GlobalG.A.P. (d'ici à la fin de 2021), toutes les exploitations agricoles partenaires de Lidl doivent attester de leurs compétences en matière de bonnes pratiques agricoles. Des aspects relatifs à l'utilisation de l'eau sont également pris en compte à cet égard⁴. Avec les agriculteurs, nous vérifions en outre l'applicabilité pratique du module Sustainable Program for Irrigation and Groundwater Use (SPRING)⁵ de GlobalG.A.P., qui aborde spécifiquement les aspects relatifs à l'eau.

Diminution de la pollution de l'eau

Lidl a déjà convenu d'un objectif en 2006 avec les producteurs de fruits et légumes : celui-ci impose une réduction durable de l'utilisation de produits phytosanitaires. Afin d'atteindre notre objectif commun, nous avons convenu d'une limite indicative des éventuels résidus de substances actives équivalant à un tiers de la teneur maximale légale et créé le programme de réduction des pesticides de Lidl.⁶ De cette façon, moins de pesticides sont rejetés dans l'environnement.

Évaluation des mesures

Au cours d'une étape suivante, nous évaluons et testons de nouvelles mesures en matière d'achats en nous appuyant sur les premières expériences engrangées. Le processus d'évaluation comporte par exemple les éléments suivants :

Analyse approfondie : pour analyser plus précisément les risques liés à l'eau, nous utilisons d'une part l'indice de stress hydrique à l'échelle nationale mis au point par le World Resources Institute (WRI) pour le secteur agricole. D'autre part, nous employons des indicateurs hydriques spécifiques par produit basés sur les données du Water Footprint Network (WFN). La conjonction de ces deux approches permet d'apprécier les risques liés à l'eau de plusieurs combinaisons de produits et de pays. Les résultats servent de référence pour classer le risque lié à l'eau dans la chaîne d'approvisionnement d'un produit. Nous jetons ainsi les bases de mesures d'atténuation des risques liés à l'eau fondées sur les risques.

Gestion des risques liés à l'eau : pour prendre en compte les risques liés à l'eau, nous utilisons des certifications telles que SPRING de GlobalG.A.P. ou la norme International Water Stewardship Standard de l'AWS. Lidl a lancé un projet pilote à l'été 2020 afin d'évaluer les approches adoptées.

4.1.2 Fleurs et plantes

Nos fleurs et plantes sont certifiées par GlobalG.A.P., Fairtrade ou le label néerlandais Milieu Project Sierteelt (projet environnemental pour l'horticulture, MPS) (situation en août 2020). Pour réduire au minimum la consommation et la pollution de l'eau dans la production des fleurs et plantes que nous distribuons et garantir de bonnes pratiques agricoles, par exemple sous la forme d'une irrigation performante, nous demandons de toutes entreprises de production un certificat GlobalG.A.P. valable d'ici à la fin de 2021. Par analogie avec l'objectif dont nous avons convenu en matière de fruits et légumes, nous avons élaboré un programme de réduction des pesticides avec nos fournisseurs et producteurs de fleurs et de plantes qui impose de réduire l'épandage de produits phytosanitaires. Cette mesure atténue le risque de rejet de pesticides dans l'environnement.⁷

4.1.3 Textiles

Amélioration de l'utilisation de l'eau

Afin de réduire la consommation d'eau dans la production de nos textiles, nous misons sur les normes Cotton Made in Africa (CMiA), Organic Content, Global Organic Textile Standard (GOTS), Better Cotton Initiative ou Fairtrade. Le coton bio consomme moins d'eau et les cultivateurs utilisent moins d'engrais que pour le coton classique⁸. Par exemple, le coton cultivé selon la norme CMiA reçoit uniquement l'eau de pluie. Cela permet d'économiser plus de 2 100 litres d'eau par kilo de fibre de coton par rapport à la moyenne mondiale⁹. En plus de l'utilisation de coton bio, la norme GOTS tient aussi compte de critères liés à l'eau dans la transformation du coton en textiles. GOTS oblige ainsi les sites de production certifiés à fixer des objectifs de réduction de leur consommation d'eau. Les produits certifiés Fairtrade comportent également de tels critères en rapport avec l'eau.

Pour cette raison, d'ici fin 2022, Lidl va se fournir exclusivement en coton provenant de sources durables qui respectent les normes Cotton Made in Africa (CMiA), Organic Content, Global Organic Textile Standard (GOTS), Better Cotton Initiative ou Fairtrade.

Diminution de la pollution de l'eau

En 2014, Lidl a adhéré à la campagne DETOX de Greenpeace¹⁰ afin d'éliminer les produits chimiques problématiques des chaînes d'approvisionnement mondiales. L'objectif est d'exclure les substances potentiellement nocives, de réduire les pollutions des eaux usées dues aux procédés de fabrication et de diminuer ainsi les nuisances pour l'homme et l'environnement. Lidl a opté à cet égard pour le remplacement des produits chimiques dangereux par des substances plus écologiques et inoffensives pour la santé humaine, telles que les pâtes d'impression à base d'eau, les équipements exempts de PFC ou le cuir synthétique sans diméthylformamide (DMF).

Au moins une fois par an, des instituts indépendants contrôlent l'utilisation de substances problématiques auprès des fabricants de textiles et de chaussures recourant à des procédés humides. En plus de ce contrôle indirect, des contrôles aléatoires des inventaires de produits chimiques sont effectués, ainsi que des prélèvements annuels d'échantillons des eaux usées des entreprises concernées.

Comme l'ensemble du secteur, Lidl achète également une large part de son assortiment non-food auprès de fabricants asiatiques autonomes. Malgré des progrès considérables et la croissance économique, les conditions sociales et écologiques sont variables en Asie. C'est pourquoi nous mettons particulièrement l'accent sur la mise en oeuvre de normes minimales reconnues et avons défini trois objectifs principaux à cet égard :

- Promotion de l'utilisation sûre des produits chimiques
- Réduction de la consommation d'énergie, d'eau et de produits chimiques
- Élimination des déchets respectueuse de l'environnement et gestion appropriée des eaux usées.

Afin d'atteindre ces objectifs avec nos fournisseurs locaux, nous avons mené le projet de formation PURE (« Projekt für Umwelt- und Ressourcen-Effizienz », projet pour l'efficacité environnementale et l'utilisation performante des ressources) en collaboration avec la société allemande de coopération internationale GIZ. Plus de 400 collaborateurs de 80 entreprises de confection textile de Chine et du Bangladesh ont été formés aux normes environnementales et de sécurité internationales. En tout, cette action a permis de toucher 67 000 ouvriers. La formation était notamment centrée sur l'amélioration de la gestion des eaux usées et la mise en place d'une gestion adéquate des produits chimiques. Cela garantit que les groupes de produits chimiques mentionnés dans l'engagement pris par Lidl dans le cadre de la campagne DETOX sont exclus à long terme de la production. Le projet a permis de réduire la consommation d'eau des usines participantes de près de 5,8 millions de mètres cubes¹¹.

En tant que membre du Leather Working Group et du Partnership for Sustainable Textiles (partenariat pour des textiles durables), Lidl s'engage en faveur d'une diminution de la consommation d'eau et d'une gestion responsable des produits chimiques dans les chaînes d'approvisionnement textiles. En outre, Lidl fait les premiers pas vers des produits circulaires – par exemple avec les textiles biodégradables certifiés selon la norme Cradle to Cradle®, dont les critères stricts prévoient entre autres une utilisation responsable de l'eau.

À l'avenir, nous continuerons à travailler avec nos fournisseurs pour développer et étendre nos systèmes de gestion de l'environnement, des produits chimiques et des déchets ainsi que nos listes d'exclusion des produits chimiques dangereux.

4.1.4 Matières premières

Nous nous employons également à réduire les risques liés à l'eau dans le cadre de l'achat de matières premières. Par exemple, 85 % de notre assortiment de café porte le label Rainforest Alliance/UTZ, Fairtrade ou Bio (situation en février 2020). Ces trois normes prennent toutes diverses mesures de protection de l'eau. Le cacao servant à fabriquer tous les produits de marque de distributeur de Lidl provient même intégralement de cultures certifiées selon les trois mêmes normes internationales.

L'assortiment d'infusions et de thés aux fruits est certifié à 50 % selon les normes Rainforest Alliance/UTZ, Fairtrade, Bio ou Union for Ethical BioTrade/UTZ (situation en mars 2020). La totalité de l'huile de palm(ist)e que nous utilisons est certifiée selon la norme du Roundtable on Sustainable Palm Oil (RSPO). En accordant systématiquement la priorité aux matières premières certifiées dans le cadre de ses achats, Lidl contribue clairement à la protection des ressources en eau¹².

4.1.5 Near-Food

Le plastique ne se décompose généralement pas dans l'environnement. La pollution de l'eau due à l'ajout de microplastiques dans le secteur near-food est par conséquent un problème important. Depuis 2015, nous portons une attention accrue à ce sujet et nous pensons que la réduction des émissions de microplastiques, quelle qu'en soit la source, revêt une grande importance. Nous sommes favorables à un cadre juridique européen uniforme, qui comprend également une définition claire des microplastiques. Jusqu'à présent, cependant, il n'existe pas d'interdiction légale des microplastiques dans les produits cosmétiques au niveau européen. En collaboration avec nos fournisseurs de produits cosmétiques et d'articles de toilette, nous avons convenu de l'objectif suivant : abandon de l'utilisation des microplastiques dans les formulations des produits cosmétiques de nos propres marques d'ici 2021¹³.

Outre ces microplastiques primaires, les microplastiques secondaires sont toutefois aussi un danger pour nos ressources en eau. Ils sont produits par la fragmentation mécanique des matériaux d'emballage en plastique et leur élimination inappropriée. La stratégie de Lidl en matière de plastique, qui définit des objectifs concrets de réduction de la consommation de plastique dans les matériaux d'emballage, devrait y remédier. La stratégie REset Plastic impose au groupe Schwarz une procédure globale, internationale, qui s'articule autour de cinq domaines d'action : REduce, REdesign, Recycle, REmove et Research. D'ici 2025, nous voulons ainsi diminuer notre utilisation de plastique de 20 % et rendre la totalité des emballages de nos produits de marque propre les plus recyclables possible. De cette manière, nous contribuons à réduire le volume des déchets et atténuons le risque que des éléments en plastique de différentes tailles, y compris des microplastiques, ne soient rejetés dans l'environnement.

4.2 Mesures dans nos filiales

La consommation d'eau dans nos filiales est très faible par rapport à celle de la chaîne d'approvisionnement. Nous voulons néanmoins également lancer des actions dans ce domaine pour la réduire encore. Afin de vérifier la consommation d'eau de nos activités et d'identifier des potentiels d'optimisation, nous avons mis en place dans des filiales de référence une saisie systématique reliée à un système de suivi central. Il en ressort qu'une grande partie de la consommation d'eau est due au nettoyage des filiales. C'est pourquoi nous nous employons en permanence à améliorer ces processus. De plus, nous formons et sensibilisons nos collaborateurs à une utilisation responsable de l'eau.

4.3 Communication

Lidl communique en toute transparence sur les résultats et les progrès enregistrés par ses actions de réduction de la consommation et de la pollution de l'eau. Nous voulons ainsi informer tous les intervenants –du producteur au client – et leur permettre de suivre les actions. Dans ce contexte, nous apposons une étiquette « Save Water » sur une sélection de produits de marque propre. Cette étiquette sensibilise les clients aux enjeux en matière d'eau et leur fait des recommandations pratiques pour économiser l'eau à la maison et dans d'autres domaines de la vie.

5. Sources

- 1 <https://www.adelphi.de/de/system/files/mediathek/bilder/Umweltatlas%20Lieferkette%20-%20adelphi-Systain.pdf> (version : mars 2017)
- 2 <https://a4ws.org>
- 3 Voir aussi Position paper Corporate Due Diligence sur <https://corporate.lidl.be/fr/durabilite/position-papers>
- 4 <https://mobil.wwf.de/fileadmin/fm-wwf/Publikationen-PDF/WWF-WaterRisk-Studie-EN.pdf> (version : octobre 2017) ;
<https://wwf.de/fileadmin/fm-wwf/Publikationen-PDF/WWF-Studie-Water-Stewards-hip-in-Landwirtschaftsstandards.pdf> (version: juillet 2015)
- 5 https://www.globalgap.org/uk_en/for-producers/globalg.a.p.-add-on/spring/
- 6 Voir aussi Position paper Politique d'Achat Fruits & Légumes sur <https://corporate.lidl.be/fr/durabilite/position-papers>
- 7 Voir aussi Position paper Politique d'Achat Fleurs & Plantes sur <https://corporate.lidl.be/fr/durabilite/position-papers>
- 8 https://link.springer.com/chapter/10.1007/978-3-319-66981-6_8
(version : juillet 2018)
- 9 <https://cottonmadeinafrica.org/en/news/cmia-cotton-saves-water-and-greenhouse-gas-emissions/> (version : novembre 2014)
- 10 <https://www.greenpeace.de/kampagnen/detox>
- 11 Voir aussi le Rapport Lidl Detox Commitment sur <https://corporate.lidl.be/fr/durabilite/assortiment/produits-non-food-textile>
- 12 Pour plus d'informations, voir aussi Position paper Café, Thé et Cacao sur <https://corporate.lidl.be/fr/durabilite/position-papers>
- 13 Voir aussi Position paper Microplastiques sur <https://corporate.lidl.be/fr/durabilite/position-papers>