

Purchasing policy

# Voor toeleveringsketens zonder ontbossing en conversie

---

Lidl België Gmbh • Laatste update 15.10.2021



# Inhoud

**Onze verantwoordelijkheid bij ontbossing en conversie** 2

---

**Achtergrond-informatie over ontbossing en conversie** 4

---

**Onze inzet voor bossen en hun ecosystemen** 7

---

**Terminologie** 21

---

**Bronnen** 24

---



# Onze verantwoordelijk- heid bij ontbossing en conversie

# Onze verantwoordelijkheid bij ontbossing en conversie

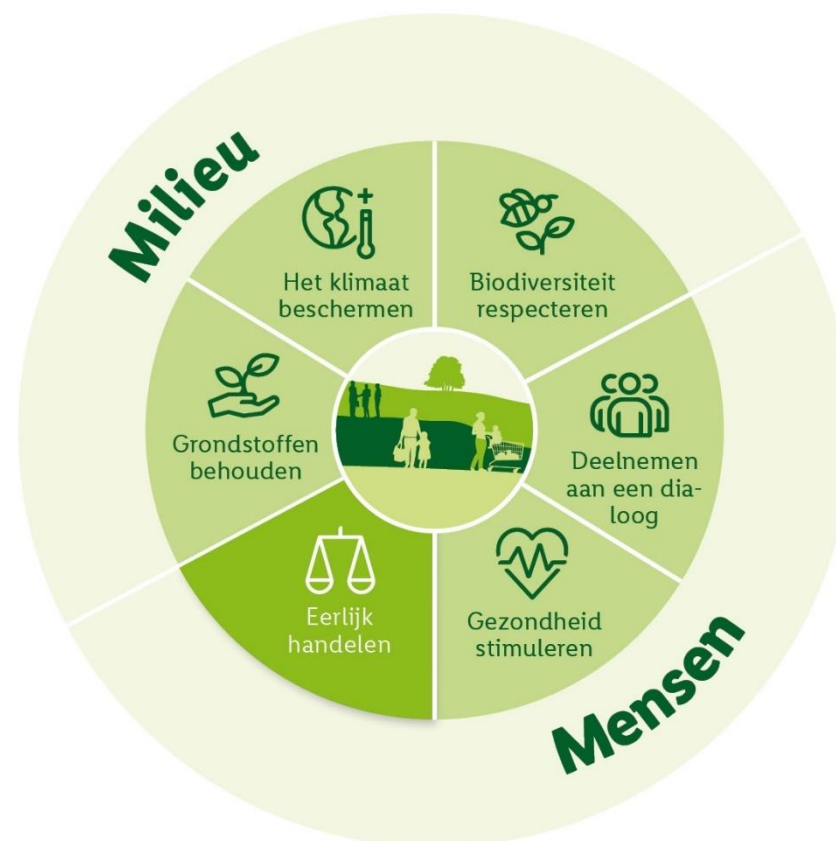
## Onze MVO-cultuur

Duurzaamheid is een van de strategische doelen van Lidl voor een betere toekomst. Wij nemen overal waar onze acties impact hebben op mensen en het milieu onze verantwoordelijkheid. Zo bevestigen we telkens weer onze inzet voor dagelijkse kwaliteit, waarbij we ons verzekeren van de best mogelijke toekomst voor Lidl.

Op basis hiervan hebben we onze MVO-strategie ontwikkeld, die ons een duidelijke richting geeft over hoe we verantwoord moeten en kunnen handelen. Voor Lidl bestaat duurzaam handelen uit zes strategische focusgebieden: hulpbronnen beschermen; klimaatbescherming; respect voor biodiversiteit; eerlijk handelen; gezondheid bevorderen; en de dialoog aangaan. Op deze manier beschrijven we hoe we ons bewust zijn van de verantwoordelijkheid die Lidl heeft voor het milieu, de mensen en onze klanten, en hoe we die implementeren.

## Onze verantwoordelijkheid voor bossen en hun ecosystemen

Veel van de eigenmerkproducten in ons assortiment bevatten grondstoffen waarvan de productie geassocieerd kan worden met ontbossing, met als gevolg bedreiging van waardevolle ecosystemen. Bij Lidl Inkoop is het daarom onze missie om bewustheid op sociaal en milieuniveau te creëren bij onze grondstofleveringsketens voor onze producten. Door ontbossing en conversie structureel aan te pakken kan Lidl een positieve bijdrage leveren aan de strategische focusgebieden, bestaande uit klimaatbescherming, hulpbronnen beschermen, respect voor biodiversiteit en eerlijk handelen.



# Achtergrond- informatie over ontbossing en conversie



## Achtergrondinformatie over ontbossing en conversie

31% van onze totale landmassa bestaat uit bossen, die cruciaal zijn voor het leven op aarde. Deze groene longen van onze aarde zijn essentieel voor de luchtkwaliteit in onze atmosfeer. Tegelijkertijd wordt 75% van het zoetwater in bosgrond opgeslagen en gezuiverd.<sup>1</sup> Meer dan 1,6 miljoen mensen zijn afhankelijk van bebossing voor hun levensonderhoud<sup>2</sup> en 80% van alle landdieren en -planten zijn er te vinden.<sup>3</sup> Intacte bossen en natuurlijke ecosystemen zijn daarom van cruciaal belang voor de biodiversiteit en staan aan de basis van onze voedselvoorraad en gezondheid. Doordat bomen koolstofdioxide opnemen – een broeikasgas – spelen ze ook een sleutelrol in het tegengaan van klimaatverandering.<sup>4</sup>



**31%**

**van onze totale landmassa  
bestaat uit bossen**



**80%**

**van alle landdieren en -  
planten zijn in bossen te  
vinden**

Ondanks dat bossen van vitaal belang zijn voor menselijk leven, worden ze in een alarmerend tempo verwoest. Het is nu bijvoorbeeld zo dat de > conversie van ecosystemen met een hoge beschermingswaarde (HCV) en de > bossen met hoge koolstofvoorraden (HCS) in tropische gebieden essentiële niveaus heeft bereikt. In Latijns-Amerika, met name in het Amazonegebied, is tussen 2004 en 2017 43 miljoen hectare aan bos vernietigd. Dat is ongeveer een gebied ter grootte van Marokko. Landbouw is een van de voornaamste veroorzakers van ontbossing wereldwijd en de vernietiging van natuurlijke ecosystemen, met name in de tropische gebieden van Zuid-Amerika en Zuidoost-Azië.<sup>5</sup>

Landbouw wordt als de grootste drijfveer gezien voor ontbossing en de achteruitgang van het milieu, onder andere als gevolg van de directe houtoogst, de cultivering van palmolie, soja en cacao, en doordat het land gebruikt wordt als weidegrond voor veehouderijen. Tussen 2000 en 2010 zorgden veehouderijen en de soja- en palmolieteelt voor 40% van de conversie van tropische ecosystemen. Ontbossing en daaropvolgend landbouwgebruik hebben de biodiversiteit aangetast, met name in regenwouden die rijk zijn aan flora en fauna, en dus de basis vormen voor functionerende en stabiele ecosystemen.

<sup>1</sup> WWF: Deforestation Fronts. Drivers and Responses in a Changing World. Summary, 2020.

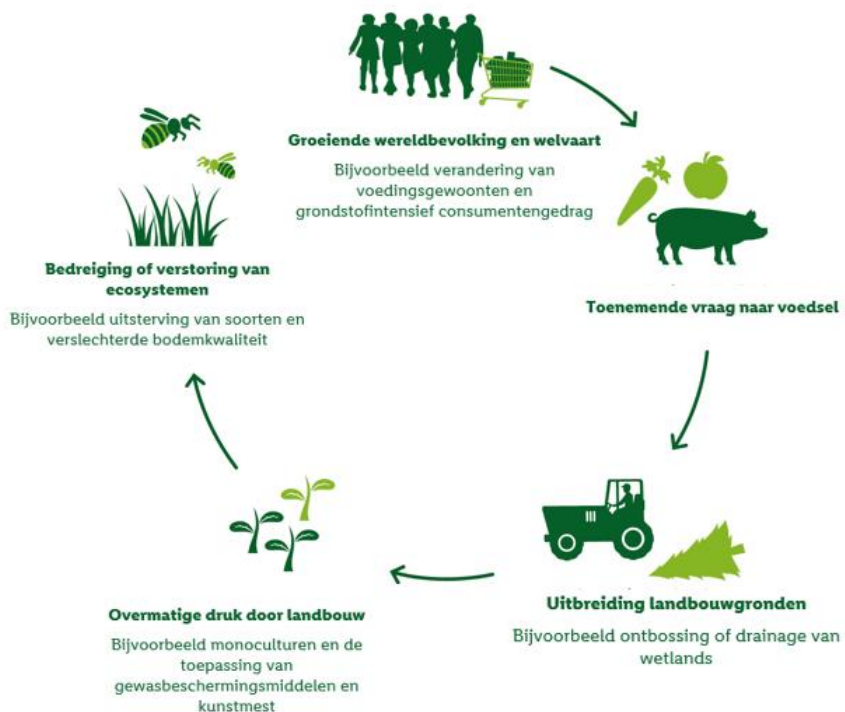
<sup>2</sup> WWF: Living Planet Report 2020, 2020.

<sup>3</sup> FAO: The State of the World's Forests, 2020.

<sup>4</sup> Bundesministerium für Ernährung und Landwirtschaft: *Ausgewählte Ergebnisse der dritten Bundeswaldinventur. Wälder binden CO<sub>2</sub>*, 2012.

<sup>5</sup> WWF: Deforestation Fronts. Drivers and Responses in a Changing World. Summary, 2020.

## Ontbossing is een oorzaak van de achteruitgang van ecosystemendiensten



Bedrijven in de levensmiddelenbranche hebben invloed op hoe de levensmiddelen en andere daaraan gerelateerde producten die ze verkopen worden geproduceerd en groeien. De sector heeft dus de verantwoordelijkheid om te zorgen dat haar toeleveringsketens niet bijdragen aan ontbossing.

# 16%

van de tropische ontbossing wordt in verband gebracht met import vanuit de EU

De Europese Unie is, na China, de tweede partij op het gebied van tropische ontbossing.<sup>6</sup>

<sup>6</sup> WWF: Stepping up? The continuing impact of EU consumption on nature worldwide, 2021.

A photograph of a dense tropical forest with tall, slender trees and thick foliage. The scene is captured from a low angle, looking up towards the canopy. The lighting is bright, suggesting a sunny day. The forest is filled with various types of trees and plants, creating a rich, green environment.

# Onze inzet voor bossen en hun ecosystemen



## Onze inzet voor bossen en hun ecosystemen

Lidl Inkoop ziet het behouden van biodiversiteit en het verspreiden van bewustheid over ontbossing in de globale toeleveringsketens als een sleutelgebied voor activiteit. Om ons doel van een toeleveringsketen vrij van ontbossing te bereiken zijn we met externe belanghebbenden de samenwerking aangegaan om een holistische strategie op basis van vier pijlers te ontwikkelen.

Tijdens het ontwikkelen van deze strategie hebben we ook milieuorganisaties geraadpleegd – het WWF en Mighty Earth – om de inhoud van ons eerste strategieontwerp te beoordelen.

**Voor einde 2025 streven we naar toeleveringsketens die vrij zijn van ontbossing, conversie en uitbuiting.**

Essentiële grondstoffen zijn: soja, palm(pit)olie, cacao, rundvlees en cellulose (hout)

### 1. Bewust zijn van de gevolgen

We identificeren risico's in de toeleveringsketens en bieden transparantie.

### 2. Standaarden stellen

We certificeren onze essentiële landbouwgrondstoffen.

### 3. Alternatieven ondersteunen

We ondersteunen duurzamere alternatieven in ons assortiment en verminderen het gebruik van essentiële grondstoffen.

### 4. Het voortouw nemen tot veranderingen

We zetten ons in voor initiatieven en projecten.



## Kaderinitiatief verantwoording:

# Lidl past standaarden toe op bossen en ontbossing in de toeleveringsketen

We houden ons aan de definities van bos en ontbossing in de herkomstlanden maar streven er daarnaast ook naar hogere en strengere standaarden toe te passen op onze totale toeleveringsketen. We worden hierin geleid door de standaarden van het [> kaderinitiatief verantwoording \(AFi\)](#). Dit non-profit initiatief, waarvan onder meer het WWF en de Rainforest Alliance lid zijn, heeft gezorgd voor de ontwikkeling van een kader voor het voorkomen van ontbossing in toeleveringsketens. Het doel van het initiatief is om geharmoniseerde, internationaal toepasbare definities en regels vast te stellen met betrekking tot bossen en ontbossing.

Elke standaard bevat een einddatum, waarna er geen verdere ontbossing voor het verbouwen van grondstoffen meer toegestaan is op een bepaalde locatie. De certificatiesystemen verschillen wat betreft de locatie en de datum. Pro Terra heeft bijvoorbeeld in 2008 ontbossing op bepaalde locaties verboden, terwijl de Rainforest Alliance het verbod pas in 2014 in heeft laten gaan. Onze inzet ter voorkoming van ontbossing en conversie van belangrijke ecosystemen is samen met ons inkoopbeleid, onze processen en richtlijnen gebaseerd op een algehele einddatum van 1 januari 2020. Dat betekent in de praktijk dat Lidl geen grondstoffen gebruikt die geproduceerd zijn op land dat na 1 januari 2020 ontbost of geconverteerd is. Deze voorwaarde geldt voor gecertificeerde en niet-gecertificeerde grondstoffen. Als de sector of het wereldwijde certificatiesysteem een eerdere einddatum vaststellen zal Lidl zich daaraan aanpassen.

### De inzet van Lidl is in overeenstemming met de volgende AFi-principes:

- Het beschermen en niet ontbossen van gebieden met een hoge beschermingswaarde (HCV) en hoge koolstofvoorraden (HCS)
- Een nultolerantiebeleid met betrekking tot agrarische brandcultuur (slash and burn) om land vrij te maken voor nieuwe gewassen, herbebossing of gebruik van het land voor andere ontwikkelingen
- Een nultolerantiebeleid met betrekking tot het ontwikkelen van veengebieden, ongeacht de diepte
- Een nultolerantiebeleid met betrekking tot illegale houtkap
- Een nultolerantiebeleid met betrekking tot schending van mensenrechten zoals gedefinieerd door de landen in kwestie
- Beleid in overeenstemming met de verklaring van de VN over de rechten van de inheemse bevolkingsgroepen
- Het vaststellen van vrijwillige, voorafgaande en geïnformeerde toestemming (FPIC) van alle gemeenschappen die de gevolgen ondervinden van activiteiten die zijn gerelateerd aan onze toeleveringsketens

Wij certificeren onze essentiële producten in overeenstemming met de **tweede pijler** van onze ontbossingsstrategie.



## Essentiële grondstoffen prioriteren en hun impact begrijpen

Lidl zet zich actief in voor het tegengaan van ontbossing in haar eigen toeleveringsketen en in de sector in zijn algemeenheid. Om dit te bereiken identificeren we de essentiële aanpak om ontbossing te voorkomen. Het belangrijkste richtpunt is houtkap voor de productie van cellulose, de teelt van palm(pit)olie, soja en cacao, en het creëren van weidegronden voor veehouderijen.

Als eerste stap is onze inzet gericht op het behalen van certificaten voor onze essentiële grondstoffen: palm(pit)olie, soja en cacao. Tegelijkertijd gaan we voor maximale transparantie in relatie tot de

herkomst, tonnage, certificatiestatus, verwerking en verpakking van grondstoffen en producten.

In overeenstemming met de **eerste pijler** van onze ontbossingsstrategie bepalen we de ecologische en maatschappelijke risico's die zijn verbonden aan onze toeleveringsketens.



### Onze essentiële grondstoffen



#### Palm(pit)olie

Deze grondstof is een ingrediënt in veel vetten oliën en margarines. Derivaten worden gebruikt in cosmetica, wasmiddelen en schoonmaakproducten.



#### Soja

Doordat soja wordt gebruikt als veevoer vind je deze grondstof indirect terug in veel Lidl-producten, zoals worst en vleesproducten.



#### Cacao

Cacao wordt voornamelijk gebruikt als ingrediënt in Lidl-producten als chocolade of in de vorm van cacaoboter in cosmetica.



#### Cellulose

Lidl gebruikt cellulose in producten als verpakkingen, hygiëneartikelen en houten meubilair.



#### Rundvlees

Lidl koopt rundvlees in als losse producten zoals biefstukken en als ingrediënt van kant-en-klare maaltijden.

## Palm(pit)olie

Oliepalmen kunnen heel efficiënt geteeld worden omdat ze maar weinig ruimte en water nodig hebben. Voor alternatieve oliehoudende planten als soja of kokos is tot wel tien keer zoveel land nodig om dezelfde hoeveelheid olie te produceren.<sup>7</sup>

Deze voordelige eigenschappen hebben echter geleid tot een enorme, wereldwijde toename in de vraag naar palmolie, met als gevolg dat de hoeveelheid land die gebruikt wordt voor palmolie is toegenomen. Palm(pit)olieproductie is nu verantwoordelijk voor meer dan 8% van de wereldwijde ontbossing en conversie van bedreigde tropische ecosystemen, in het bijzonder in Indonesië en Maleisië.<sup>8</sup>

Lidl blijft er actief aan werken om de transparantie in de toeleveringsketen van haar palm(pit)olie te verbeteren. Waar mogelijk registreren we de exacte hoeveelheden palm(pit)olie die we inkopen en de certificatiestatus, waarmee we de transparantie wat betreft de exacte herkomst vergroten. Dit geeft ons een overzicht van welke palm(pit)olie mogelijk uit risicogebieden komt en de mogelijkheid aanbieders direct aan te spreken. We houden jaarlijks een controle.



## Soja

Soja is een belangrijke bron van plantaardig eiwit en wordt daarom voornamelijk gebruikt als ingrediënt van voer voor dieren als kippen. Meer dan 85% van de wereldwijde sojaproductie wordt voor diervoeder gebruikt.<sup>9</sup> De groeiende welvaart en de toename in de wereldbevolking zorgen voor een toename in de wereldwijde vleesconsumptie. Een gevolg daarvan is de groeiende vraag naar soja voor gebruik in diervoeder. Maar als de uitbreiding van de sojaproductie in dit tempo zo doorgaat, worden 16 miljoen hectare savanne en 6 miljoen hectare tropisch woud bedreigd, een gebied ongeveer vijf keer zo groot als Zwitserland.<sup>10</sup> Veel van deze bedreigde gebieden liggen in de meest diverse ecosystemen van de wereld, zoals het Amazonebekken, de Cerrado en het Atlantisch Woud aan de oostkust van Brazilië.

<sup>7</sup> WWF: 8 Things to know about Palm Oil, 2020.

<sup>8</sup> BBC: What is palm oil and why is it thought to be bad?, 2018.

<sup>9</sup> WWF: Facts about soy production and the Basel Criteria, 2006.

<sup>10</sup> WWF: Facts about soy production and the Basel Criteria, 2006.

Lidl blijft er actief aan werken om de transparantie in de toeleveringsketen van haar soja te verbeteren. We brengen elk jaar de hoeveelheid en de certificatiestatus van onze soja in kaart om de transparantie wat betreft de exacte herkomst te vergroten. Dit geeft ons een overzicht van welke soja mogelijk uit risicogebieden komt en de mogelijkheid aanbieders direct aan te spreken. Onze voornaamste focus is op de soja die wordt gebruikt voor diervoeder.



## Cacao

De grote wereldwijde vraag naar cacao heeft ervoor gezorgd dat het verbouwen ervan een van de grootste oorzaken is van ontbossing en de vernietiging van natuurlijke leefomgevingen. De cacao-productie tussen 1988 en 2008 heeft gezorgd voor het verdwijnen van tussen de twee en drie miljoen hectare aan bos.<sup>11</sup> West-Afrika was de grootste verliezer, en dan met name Ghana en Ivoorkust, waar ongeveer een kwart van de totale bosgroei in de regio verloren is gegaan.<sup>12</sup>

Lidl blijft actief werken aan het verbeteren van de transparantie in de toeleveringsketen van haar cacao.



## Cellulose

Cellulose is een flexibele, veelzijdige grondstof die gebruikt wordt voor verschillende artikelen, van kleding tot pulp en papierproducten. Ongeveer 70 miljoen bomen worden elk jaar geveld voor de productie van cellulosevezels, een aantal dat in de komende 20 jaar nog kan verdubbelen.<sup>13</sup>

Lidl zet zich in om op middellange termijn de transparantie van haar eigen cellulose-toeleveringsketen te verbeteren. Aan het einde van fiscaal jaar 2021, wordt de herkomst van het hout in onze houtskoolproducten weergegeven op de verpakkingen. Deze mate van transparantie zorgt ervoor dat wij inzicht in krijgen of het hout mogelijk uit risicogebieden afkomstig is.



<sup>11</sup> Business Insider: Chocolate is on track to go extinct in 40 years, 2017.

<sup>12</sup> Chatham House: Cocoa trade, climate change and deforestation, 2017.

<sup>13</sup> Fibre2Fashion: Fashionable fabrics leading to deforestation, 2014.

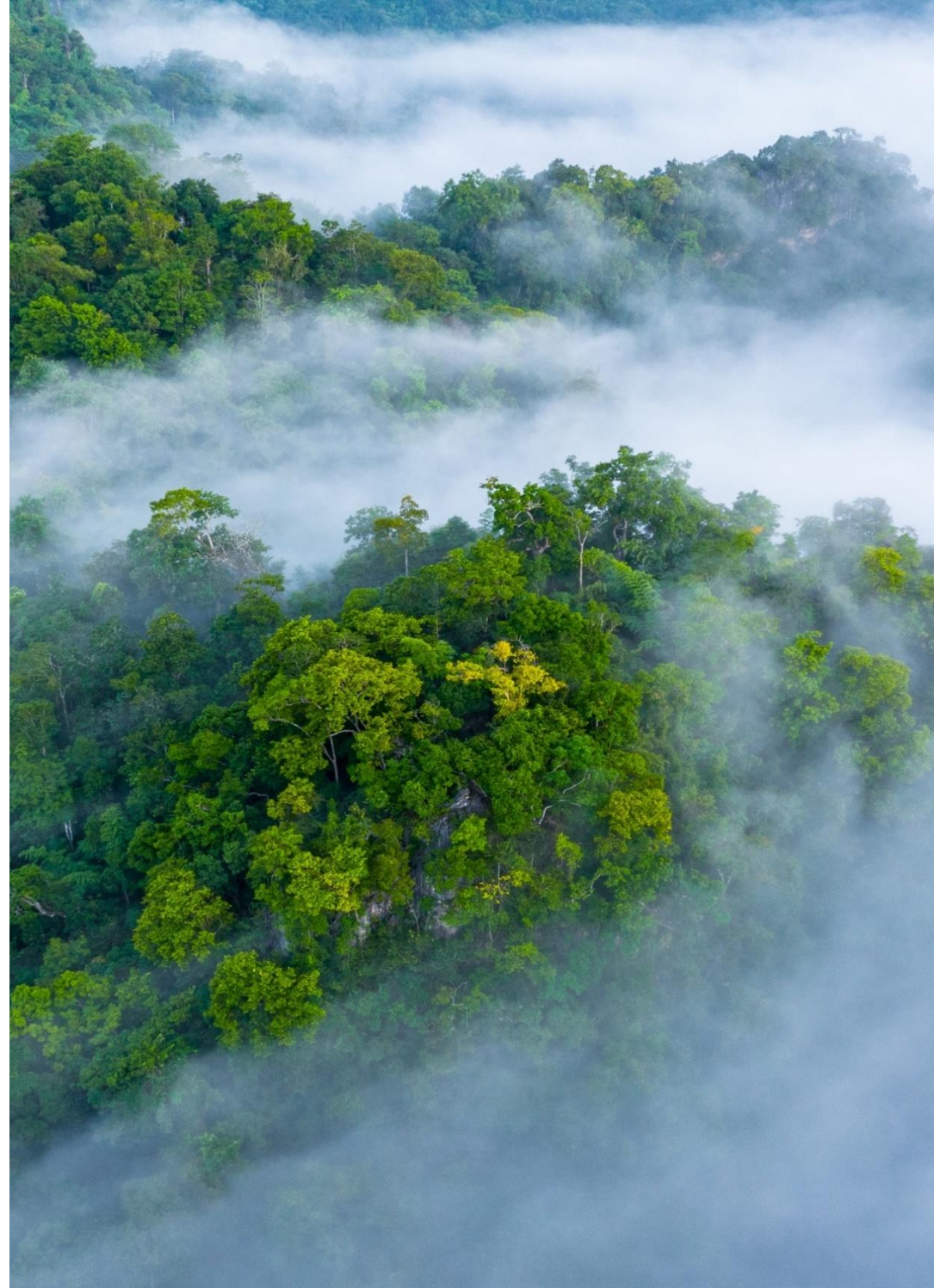
## Rundvlees

Rundvlees wordt vaak geproduceerd in de meest waardevolle ecosystemen ter wereld. Weidegebieden voor vee vind je bijvoorbeeld in het Amazonebekken in Brazilië, de savannes in zuidelijk Afrika en de Great Plains in Noord-Amerika. De gestage toename van de wereldbevolking in combinatie met de groeiende inkomensniveaus op het zuidelijk halfrond hebben als resultaat dat er een exponentiële groei is in de vraag naar rundvlees. Rundvleesproductie is vandaag de dag verantwoordelijk voor 25% van de wereldwijde door landbouwgrond veroorzaakte uitstoot, verandering van grondgebruik en bosbouw, waaronder de conversie van het Amazoneregenwoud in Brazilië.<sup>14</sup>

Lidl België Luxemburg koopt geen rundvleesproducten uit Brazilië wegens het grote risico dat bos wordt geconverteerd naar weidegebied.



<sup>14</sup> WWF: Beef. Overview, 2021.



# Certificatiesystemen implementeren om ontbossing te voorkomen bij de productie van grondstoffen

Sommige standaarden omvatten strikte regelgeving inzake het voorkomen van ontbossen en het niet converteren van veengronden en andere gevoelige ecosystemen en naleving van de rechten van de inheemse bevolkingsgroepen, lokale gemeenschappen en werknemers. Deze regelgeving is toepasbaar op grondstoffen waarvan de productie in verband wordt gebracht met een groot risico op ontbossing en de conversie van ecosystemen. Daarom werken we met de meest relevante en effectieve standaarden en certificatiesystemen voor onze gehele toeleveringsketen. Wij kiezen voor de mogelijkheid om de toeleveringsketen gescheiden te houden omdat onze producten daardoor helemaal tot aan hun oorsprong



Wij certificeren onze essentiële landbouwproducten in overeenstemming met de **tweede pijler** van onze strategie tegen ontbossing.

traceerbaar en controleerbaar zijn. Wanneer mogelijk harmoniseren wij de certificatiesystemen die we internationaal gebruiken en dragen we bij aan het implementeren van nieuwe standaarden waar dat nodig blijkt.

## Palm(pit)olie

Alle palm(pit)olie voor Lidl België Luxemburg is volledig gecertificeerd door de Roundtable on Sustainable Palm Oil (RSPO) sinds eind 2017. De palm(pit)olie die gebruikt wordt bij voedselproductie wordt volledig gescheiden. Derivaten van en fracties in voedsel- en bijna-voedselproducten worden minimaal gecertificeerd volgens het principe van massabalans, wat het onmogelijk maakt om de hoeveelheden gecertificeerde palm(pit)olie te vervalsen die wordt gebruikt in de toeleveringsketen.

De RSPO is opgezet in 2011 door organisaties, waaronder het WWF, en is een wereldwijd initiatief met als doel om duurzame palm(pit)olie als standaard te stellen in de sector.

RSPO-certificering bevat specifieke voorwaarden om extra gevoelige gebieden te beschermen. De standaard steunt niet alleen de bescherming van waardevolle ecosystemen, maar bewaakt ook de rechten op het gebruik van land door lokale gemeenschappen. Kleinere bedrijven kunnen groeps-certificering nastreven om het proces eenvoudiger te maken.



## Soja

Sinds eind 2017 wordt alle in dierenproducten gebruikte soja voor Lidl België Luxemburg gecertificeerd in overeenstemming met RTRS en/of het Donau/Soja-programma (Europe Soy systeem). In de toekomst streven we ernaar om over het algemeen soja uit gescheiden goederenstromen in onze producten te gebruiken.

In 2022 wordt de soja die in ons eigen merk 'Vemondo' voor vegetarische of veganistische vleesvervangers wordt gebruikt, uit Europa gehaald. Voorkeur wordt daarin gegeven aan Donau Soja- of Europe Soy-producten.

Als soja in diervoeder wordt gebruikt streeft Lidl ernaar om enkel producten in te kopen die gecertificeerd zijn met de "book and claim"-aanpak van RTRS of die het Donau Soy/Europe Soy-certificaat dragen in de pluimveesector. Lidl streeft er ook naar om enkel Europese soja te gebruiken in producten van het eigen merk "Vemondo", waarmee de regenwouden in Zuid-Amerika en Zuidoost-Azië beschermd blijven. Certificering stelt ons in staat om te garanderen dat onze sojaproductieprocessen onder toezicht staan en beoordeeld worden op basis van ecologische criteria.





## Cacao

Alle cacao die Lidl België Luxemburg inkoopt wordt volledig gecertificeerd volgens de Fairtrade-, Rainforest Alliance- of Bio-standaarden.

Deze certificaten garanderen niet alleen dat de werknemers een fatsoenlijk loon verdienen, maar implementeren ook ecologische aspecten als het gebruik van zoetwater en de bescherming van de biodiversiteit. De Rainforest Alliance-standaard reflecteert de specifieke omstandigheden van tropische gebieden. Onderdeel van de criteria is duurzamer handelen met betrekking tot het gebruik van land en hulpbronnen, waardoor bijgedragen wordt aan de duurzame bescherming van tropische wouden. De internationaal erkende Fairtrade-certificering is niet alleen gericht op sociaal-economische aspecten als het bevorderen van leefbare lonen, maar bevat ook milieucriteria voor het beschermen van de biodiversiteit en de garantie van verantwoordelijk watermanagement.



## Cellulose

In 2021, wordt alle cellulose die Lidl België Luxemburg inkoopt volledig gecertificeerd. We zullen voornamelijk gerecyclede cellulose gebruiken, maar nieuwe vezelproducten zullen het FSC-certificaat dragen en van gecertificeerde bronnen komen; producten met het PEFC-certificaat worden ook geaccepteerd. Daarbij zal eind 2025 minstens 15% van ons keuken- en tissuepapier gerecycled materiaal bevatten.

De houtplantages die de papierproductiesector en andere sectoren bedienen verdringen vaak biodiverse en gevoelige ecosystemen. Daarbij worden nog steeds bestaande bossen geveld om cellulose te produceren als grondstof voor papier, textiel, meubilair en andere houtproducten.

Door te garanderen dat onze producten FSC- en PEFC-gecertificeerd zijn laten we sociale, ecologische en economische aspecten in gelijke mate meewegen. Deze labels identificeren hout- en papierproducten die voldoen aan criteria zoals de bescherming van inheemse groepen, het behoud van biodiversiteit in bossen met een hoge beschermingswaarde en het uitbannen van het gebruik van genetisch gemodificeerde organismen. Naar gelang van de verhouding van gecertificeerde cellulose in een product of de samenstelling van gerecycled materiaal, gebruiken we tevens verschillende andere FSC-labels, waarmee we een grotere transparantie garanderen.



## Plantaardige alternatieven in ons assortiment bevorderen

Naast het certificeren van essentiële grondstoffen, is ons specifieke doel om meer duurzame alternatieven te gebruiken ter vermindering van de ontbossing en vergroting van de keuze voor de klant. Een specifiek aspect hiervan is het vergroten van ons assortiment veganistische en vegetarische alternatieven. Een groot aantal calorieën gaat verloren bij het omzetten van plantaardige in dierlijke eiwitten. Het is verhoudingsgewijs veel beter voor het milieu om direct plantaardige proteïne te consumeren omdat we er minder van nodig hebben, en dus ook minder land nodig hebben voor het produceren ervan. De koolstofvoetafdruk wordt daarmee ook significant verminderd. Om deze reden vergroot Lidl België Luxemburg het aandeel van vegetarische en veganistische vlees- en melkproducten in haar assortiment.

In overeenstemming met de **derde pijler** van onze strategie tegen ontbossing, bevorderen wij het gebruik van meer duurzame alternatieven in ons productassortiment en reduceren we de inkoop van essentiële grondstoffen.



in de vegetarische en veganistische vleesvervangers van ons eigen merk 'Vemondo'.

Op deze manier zorgen we ervoor dat er geen tropische regenwouden worden vernietigd ten behoeve van de sojaproductie. Onze 'Vemondo'-producten zijn ook CO<sub>2</sub>-neutraal. We compenseren voor CO<sub>2</sub>-uitstoot tijdens productie, verpakking, transport en de verwerking van afval via de aanschaf van koolstofkredieten (certificaten). Een van de projecten die wij hebben gekozen steunt herbebossing in Oeganda.



Lidl België Luxemburg heeft

momenteel **12**

veganistische en koolstofneutrale  
'Vemondo'-producten in haar  
assortiment

### Ons eigen merk 'Vemondo': veganistisch en koolstofneutraal

Onze 'Vemondo'-producten zijn gebaseerd op groente-, erwten-, tarwe- en sojaproteïne en bieden onze klanten veganistische en milieuvriendelijkere alternatieven voor dierlijke producten. We gebruiken soja van gecertificeerde bronnen om ontbossingsvrije toeleveringsketens te kunnen garanderen. Voor 2022 stellen we als doel om alleen soja uit regionale en/of Europese bronnen te gebruiken

## Samenwerkingen voor sectoroplossingen voor onze essentiële grondstoffen

We doen mee aan initiatieven en projecten van verschillende belanghebbenden die als doel stellen om innovatieve strategieën voor grondstoffen te ontwikkelen en sectoroplossingen te creëren in samenspraak met partners, belangenorganisaties en lokale gemeenschappen. Op deze manier bevorderen we het gebruik van duurzame agrarische methodes die landbouw op gekapte stukken regenwoud verbieden en stimulansen bieden om bossen en andere waardevolle ecosystemen te herstellen en behouden.

In overeenstemming met de **vierde pijler** van onze strategie tegen ontbossing sturen we aan op veranderingen en nemen we deel aan verschillende initiatieven en projecten.



### Palm(pit)olie

Lidl Stiftung is sinds 2012 actief lid van de [Roundtable on Sustainable Palm Oil \(RSPO\)](#). Lidl België Luxemburg werkt ook nauw samen met de RSPO, zowel voor eetbare als niet eetbare producten.

De RSPO is een initiatief van verschillende belanghebbenden waarmee een standaard is vastgesteld voor de teelt van oliepalmen. Ons lidmaatschap geeft ons de mogelijkheid om een actieve rol te spelen op de markt en samen te werken met andere deelnemers.



Je kunt meer informatie vinden in onze [position paper verantwoorde inkoop palmolie](#)

### Soja

Lidl Stiftung is lid van de [Roundtable of Responsible Soy \(RTRS\)](#) en van [Donau Soja](#). Lidl België Luxemburg werkt ook samen met RTRS.

Als lid van de RTRS kan Lidl de organisatie en het werk positief beïnvloeden om de RTRS-standaard te herzien. Door ons lidmaatschap van Donau Soja steunt Lidl de verantwoordelijke teelt van soja in Europa.

Op deze manier dragen we bij aan de vergroting van het marktaandeel van duurzaam verbouwde soja en vergroten we het gebruik van Europese soja in onze toeleveringsketens. Tegelijkertijd hebben we de mogelijkheid om ons te richten op de sociale, ecologische en economische uitdagingen die in verband staan met sojaproductie en -gebruik.



Je kunt meer informatie vinden in onze [position paper verantwoorde inkoop soja](#)

## Cacao

Lidl Stiftung is lid van de Executive Board van het [> German Initiative on Sustainable Cocoa](#). Lidl België Luxemburg werkt nauw samen met UTZ, Rainforest Alliance, Fairtrade, Fairtrade sourcing program en Bio.

Ons lidmaatschap van het Duitse initiatief van verschillende belanghebbenden voor Duurzame Cacao biedt ons marktinzichten en de mogelijkheid om met andere deelnemers van toeleveringsketens samen te werken om het duurzaam verbouwen van cacao te garanderen. In het kader van dit initiatief zetten we ons in voor twaalf verschillende specifieke doelen die gericht zijn op het behoud van natuurlijke hulpbronnen, en het beschermen van de biodiversiteit in de landen waar de cacao wordt verbouwd.



Je kunt verdere informatie vinden in onze [> position paper verantwoorde inkoop cacao](#)

## Cellulose

Lidl Stiftung is lid van het [> Forest Stewardship Council \(FSC\)](#). Lidl België Luxemburg werkt nauw samen met FSC en is actief lid van PEFC.

Ons lidmaatschap van de FSC-initiatieven van verschillende belanghebbenden geeft ons de mogelijkheid samen te werken met andere spelers in de toeleveringsketen van hout. We ondervinden voordeel van de dialoog die hierdoor is gestart en werken samen met andere leden om duurzame bosbouw te bevorderen.



Je kunt verdere informatie vinden in onze [> position paper verantwoorde inkoop cellulose](#).

## Maatregelen van buiten onze eigen toeleveringsketens en grondstoffen

Lidl werkt ook samen met andere spelers in de sector, non-profitorganisaties, experts en lokale gemeenschappen. Duurzame grondstoffen vrij van ontbossing en conversie vragen in het bijzonder om deelname en steun aan lokale gemeenschappen en inheemse bevolkingsgroepen, die niet alleen het meest afhankelijk zijn van landbouwgrondstoffen, maar ook onze grootste medestanders zijn als het op de strijd tegen de ontbossing aankomt. Een recent rapport van het World Resources Institute (WRI) laat zien dat het risico van houtkap veel kleiner is als er sprake is van veilig inheems eigenaarschap.<sup>15</sup> Via samenwerkingen proberen we met een holistische aanpak een effectieve manier te ontwikkelen waarmee we aandacht kunnen schenken aan de oorzaken en systematische omstandigheden die de houtkap en de vernietiging van natuurlijke ecosystemen mogelijk maken.

Directe maatregelen zijn nodig om de aanhoudende ontbossing en vernietiging tegen te gaan. Lidl kan de complexe relaties die ontbossing veroorzaken en mogelijk maken niet alleen aanpakken. Daarom gaan we verder dan alleen actie ondernemen binnen onze eigen toeleveringsketens zoals hier beschreven, en werken we eraan om grondstofspectifieke initiatieven, certificatiesystemen en standaarden te bevorderen. Lidl en haar partners zijn actief op het gebied van milieubescherming, herbebossing en beheer om systematisch de strijd aan te gaan met het kappen van bossen en conversie.

### Samenwerken om ervoor te zorgen dat de toeleveringsketens vrij zijn van ontbossing en conversie

#### Milieubescherming

Maatregelen ter bescherming en behoud van de huidige bossen en biodiversiteit, en implementatie van en toezicht op de maatregelen.

#### Herbebossing

Maatregelen voor herbebossing en herstel van de habitat van flora en fauna.

#### Governance

Good Governance-maatregelen op globaal, nationaal en regionaal niveau.

Good Governance-maatregelen op globaal, nationaal en regionaal niveau zijn de enige manier om de ontbossing van onze planeet tegen te houden. Lidl maakt daarom gebruik van haar banden met nationale en regionale overheden alsmede internationale NGO's in de landen en gebieden die momenteel hotspots zijn voor ontbossing. Door samen te werken met private en publieke belanghebbenden zijn we in staat om de ontbossing terug te dringen en aangetaste bossen te herstellen. We streven ook naar strengere wetgeving en meer regelgeving ter bescherming van bossen en naar een eenduidig wettelijk kader.

<sup>15</sup> World Resources Institute: 5 Maps Show How Important Indigenous Peoples and Local Communities Are to the Environment, 2017.

# Terminologie



# Terminologie

**Accountability Framework initiative (AFi)<sup>16</sup>** Deze NGO is het toonaangevende initiatief om maatregelen te implementeren ter bescherming van bossen en natuurlijke ecosystemen en ter ondersteuning van mensenrechten in wereldwijde toeleveringsketens. Het initiatief is in 2016 gelanceerd door een gevarieerde groep organisaties die een kader hebben ontwikkeld waarmee de implementatie van ethische en ecologische normen in toeleveringsketens kon worden vastgesteld en bevorderd.

**Ontbossing<sup>17</sup>** Verlies van natuurlijke bebossing als resultaat van: i) conversie naar agrarisch of ander niet-bosgerelateerd gebruik; ii) conversie naar een boomplantage; of iii) ernstige en aanhoudende aantasting Deze definitie houdt verband met inzet voor ontbossingsvrije toeleveringsketens die normaal gesproken gericht zijn op het converteren van natuurlijke bossen. Ernstige aantasting (scenario iii in de definitie) betekent ontbossing, zelfs in het geval dat het land vervolgens niet in gebruik is voor niet-bosgerelateerde praktijken. Verlies van natuurlijk bos binnen deze definitie betekent ontbossing, ongeacht of dit legaal of illegaal is. De AFi-definitie van ontbossing behelst 'grootschalige ontbossing' van natuurlijk bos, en 'grootschalig' wil zeggen 'totale; volledige; zonder aftrek van herbebossing of andere compensatie'.

**Vrijwillige, voorafgaande en geïnformeerde toestemming (FPIC)<sup>18</sup>** Een gezamenlijk mensenrecht van inheemse bevolkingsgroepen en lokale gemeenschappen om toestemming te geven of te onthouden voorafgaand aan de aanvang van enige activiteit die van invloed kan zijn op hun rechten, land, hulpbronnen, grondgebied, levensonderhoud en voedselzekerheid. Het is een recht dat wordt uitgeoefend via zelfgekozen vertegenwoordigers en op een manier die in overeenstemming is met hun eigen gebruiken, normen en waarden.

**Hoge koolstofopslag (HCS)<sup>19</sup>** De hoeveelheid koolstof en biodiversiteit die opgeslagen is in een gebied varieert afhankelijk van het soort vegetatiedek. De HCS-aanpak deelt de vegetatie in een gebied in zes verschillende classificaties in door middel van analyses uit satellietgegevens en metingen uit grondonderzoek. Deze zes classificaties zijn: Hoge Dichtheid van Bebossing, Gemiddelde Dichtheid van Bebossing, Lage Dichtheid van Bebossing, Jong Herstellend Bos, Struik, en Vrijgemaakt/Open Land. De eerste vier classificaties worden beschouwd als bossen met potentiële hoge koolstofopslag.

**Hoge behoudswaarde (HCV)<sup>20</sup>** HCV is een aanduiding van het Forestry Stewardship Council voor bossen met een hoge beschermingswaarde. Een van de volgende waarden moet van toepassing zijn voor een hoge beschermingswaarde: HCV 1 – Diversiteit aan soorten: Concentraties van biologische diversiteit waaronder zeldzame, bedreigde of met uitsterven bedreigde soorten die belangrijk zijn op een globaal, regionaal of nationaal niveau. HCV 2 – Ecosystemen en mozaïeken op landschapsniveau: intacte boslandschappen en grote ecosystemen en mozaïeken op landschapsniveau die belangrijk zijn op een globaal, regionaal of nationaal niveau, en waarin levensvatbare populaties voorkomen van de grote meerderheid van natuurlijk voorkomende soorten in natuurlijke patronen van verspreiding en overvloed. HCV 3 – Ecosystemen en leefomgevingen: Bevatten zeldzame, bedreigde of met uitsterven bedreigde ecosystemen, leefomgevingen of toevluchtsoorten. HCV 4 – Kritieke ecosysteemdiensten: Fundamentele ecosysteemdiensten moeten beschikbaar zijn in kritieke situaties, zoals bescherming van waterwingebieden en toezicht op erosie van kwetsbare bodems en hellingen. HCV 5 – Behoeften van de gemeenschap: Ruimten en middelen die essentieel zijn om te voorzien in de basisbehoeften van lokale gemeenschappen of inheemse bevolkingsgroepen (voor

<sup>16</sup> Accountability Framework: Home, 2019.

<sup>17</sup> Accountability Framework: Forest, 2019.

<sup>18</sup> Accountability Framework: Forest, 2019.

<sup>19</sup> High Carbon Stock Approach: The High Carbon Stock Approach.

<sup>20</sup> HCV Resource Network: Common Guidance for the Identification of High Conservation Values, 2013.

levensonderhoud, gezondheid, voeding, water, etc.), vastgesteld in samenspraak met deze gemeenschappen of inheemse bevolkingsgroepen.

HCV 6 – Culturele waarden: Ruimten, hulpbronnen, habitats en landschappen van globaal of nationaal cultureel, archeologisch of historisch belang, en/of van kritiek cultureel, ecologisch, economisch of religieus/heilig belang voor de traditionele culturen van lokale gemeenschappen of inheemse bevolkingsgroepen, vastgesteld in samenspraak met deze lokale gemeenschappen of inheemse bevolkingsgroepen.

---

**Palmoliederivaten**

Complexe chemische transformatieprocessen worden gebruikt voor het produceren van palm(pit)oliederivaten, die bijvoorbeeld gebruikt worden als tensiden of emulgators in cosmetica en schoonmaakproducten. Emulgators maken het mogelijk om twee fundamenteel verschillende niet-mengbare vloeistoffen, bijvoorbeeld olie en water, te mengen. Tensiden zijn oppervlakteactieve stoffen.

---

**Einddatum (in relatie tot de inzet tegen ontbossing en conversie)<sup>21</sup>**

De datum waarna een bepaald gebied of een bepaalde productie-eenheid wegens ontbossing of conversie niet meer voldoet aan de toezeggingen om ontbossing dan wel conversie tegen te gaan.

---

**Conversie<sup>22</sup>**

Conversie is de verandering van een natuurlijk ecosysteem naar een ander landgebruik of een diepgaande verandering in de samenstelling, structuur of functie van soorten in een natuurlijk ecosysteem. Ontbossing is een vorm van conversie (conversie van natuurlijke bossen). Onder conversie valt ernstige aantasting van, of de introductie van beheerpraktijken die resulteren in substantiële of aanhoudende verandering in, de oorspronkelijke samenstelling, structuur of functie van soorten in natuurlijke ecosystemen. Veranderingen van natuurlijke ecosystemen die onder deze definitie vallen worden beschouwd als conversie, ongeacht of ze legaal of illegaal zijn.

---

**Bos<sup>23</sup>**

Land dat meer dan 0,5 hectare aan bomen bevat van 5 meter of hoger en een bladerdek van meer dan 10%, of bomen ter plaatse die deze drempelwaarde kunnen bereiken. Het omvat geen land dat voornamelijk agrarisch of op een ander manier wordt gebruikt. Onder bos vallen natuurlijk bos en boomplantages. Bij het implementeren van toezeggingen om ontbossing in de toeleveringsketens tegen te gaan, ligt de nadruk op het voorkomen van conversie van natuurlijke bossen.

---

**World Resources Institute (WRI)<sup>24</sup>**

WRI is een wereldwijde onderzoeksorganisatie met meer dan 1.000 experts in 60 landen die samenwerkt met bedrijven om natuurlijke hulpbronnen te behouden. Dit werk richt zich op zeven essentiële vraagstukken op het grensvlak van ecologie en ontwikkeling: klimaat, energie, voedsel, bossen, water, steden en de oceaan.

<sup>21</sup> Accountability Framework: Forest, 2019.

<sup>22</sup> Accountability Framework: Forest, 2019.

<sup>23</sup> Accountability Framework: Forest, 2019.

<sup>24</sup> World Resource Institute: What we do, 2019.



# Bronnen



# Bronnen

Verantwoordingskader:

## Home

<https://accountability-framework.org/>

(bezocht: 2/17/2021)

---

Verantwoordingskader:

## Forest

<https://accountability-framework.org/the-framework/contents/definitions/?definition=forest>

(bezocht: 2/17/2021)

---

BBC:

## What is palm oil and why is it thought to be bad?

Published in 2018

<https://www.bbc.co.uk/newsround/39492207>

(bezocht: 2/17/2021)

---

Bundesministerium für Ernährung und Landwirtschaft:

## Ausgewählte Ergebnisse der dritten Bundeswaldinventur. Wälder binden CO<sub>2</sub>

Gepubliceerd in 2012

<https://www.bundeswaldinventur.de/dritte-bundeswaldinventur-2012/hintergrundinformationen/waelder-binden-co2/>

(bezocht: 2/17/2021)

---

Business Insider:

## Chocolate is on track to go extinct in 40 years

Gepubliceerd in 2017

<https://www.businessinsider.com/when-chocolate-extinct-2017-12?r=US&IR=T>

(bezocht: 2/17/2021)

---

Chatham House:

## Cocoa trade, climate change and deforestation

Gepubliceerd in 2017

<https://resourcetrade.earth/publications/cocoa-trade-climate-change-and-deforestation>

(bezocht: 2/17/2021)

---

Fibre2Fashion:

## Fashionable fabrics leading to deforestation

Gepubliceerd in 2014

<https://www.fibre2fashion.com/industry-article/7365/fashionable-fabrics-leading-to-deforestation>

(bezocht: 2/17/2021)

---

FAO:

## The State of the World's Forests

Gepubliceerd in 2020

<http://www.fao.org/state-of-forests/en/>

(bezocht: 2/17/2021)

---

HCV Hulpbronnennetwerk:

## Common Guidance for the Identification of High Conservation Values

Gepubliceerd in 2013

[https://hcvnetwork.org/wp-content/uploads/2018/03/HCVCommonGuide\\_English.pdf](https://hcvnetwork.org/wp-content/uploads/2018/03/HCVCommonGuide_English.pdf)

(bezocht: 2/17/2021)

---

Aanpak hoge koolstofopslag:

## The High Carbon Stock Approach

<http://highcarbonstock.org/the-high-carbon-stock-approach/>

(bezocht: 2/17/2021)

---

World Resources Institute:

### **5 Maps Show How Important Indigenous Peoples and Local Communities Are to the Environment**

Gepubliceerd in 2017

<https://www.wri.org/blog/2017/12/5-maps-show-how-important-indigenous-peoples-and-local-communities-are-environment>

(bezoekt: 2/17/2021)

---

World Resource Institute:

### **What we do**

<https://www.wri.org/our-work>

(bezoekt: 2/17/2021)

---

WWF:

### **Deforestation Fronts. Drivers and Responses in a Changing World. Summary**

Gepubliceerd in 2020

<https://www.wwf.ch/sites/default/files/doc-2021-01/Deforestation%20Fronts%20summary%20English.pdf>

(bezoekt: 2/17/2021)

---

WWF:

### **Living Planet Report 2020**

Gepubliceerd in 2020

<https://www.wwf.de/living-planet-report>

(bezoekt: 2/17/2021)

---

WWF:

### **8 Things to know about Palm Oil**

Gepubliceerd in 2020

<https://www.wwf.org.uk/updates/8-things-know-about-palm-oil>

(bezoekt: 2/17/2021)

---

WWF:

### **Facts about soy production and the Basel Criteria**

Gepubliceerd in 2006

[https://wwfint.awsassets.panda.org/downloads/factsheet\\_soy\\_eng.pdf](https://wwfint.awsassets.panda.org/downloads/factsheet_soy_eng.pdf)

(bezoekt: 2/17/2021)

---

WWF:

### **Beef. Overview.**

Gepubliceerd in 2021

<https://www.worldwildlife.org/industries/beef>

(bezoekt: 2/17/2021)

---

WWF:

### **Stepping up? The continuing impact of EU consumption on nature worldwide**

Gepubliceerd in 2021

[https://wwfeu.awsassets.panda.org/downloads/stepping\\_up\\_the\\_continuing\\_impact\\_of\\_eu\\_consumption\\_on\\_nature\\_worldwide\\_fullreport\\_low\\_res.pdf](https://wwfeu.awsassets.panda.org/downloads/stepping_up_the_continuing_impact_of_eu_consumption_on_nature_worldwide_fullreport_low_res.pdf)

(bezoekt: 6/17/2021)

---

# Fotoverantwoording

**Titelfoto**

disq, stock.adobe.com

---

**Pagina 2**

haveseen, stock.adobe.com

---

**Pagina 4**

Frank, stock.adobe.com

---

**Pagina 7**

Bildkind, stock.adobe.com

---

**Pagina 13**

Kalyakan, stock.adobe.com

---

**Pagina 15**

zoyas2222, stock.adobe.com

---

**Laatste pagina**

disq, stock.adobe.com



## Contact

Lidl België Gmbh  
Guldensporenpark 90J  
9820 Merelbeke, België

[csr@lidl.be](mailto:csr@lidl.be)

## Verdere verwijzingen naar MVO

[www.lidl.be](http://www.lidl.be)  
[www.corporate.lidl.be](http://www.corporate.lidl.be)

## Copyright

De inhoud van dit document (inclusief de tekst, afbeeldingen, foto's, logo's, etc.) en het document zelf worden beschermd door het auteursrecht. Dit document en/of de inhoud van dit document mag niet worden vrijgegeven, aangepast, gepubliceerd, vertaald of vermenigvuldigd worden zonder schriftelijke toestemming van Lidl.

© Lidl België Gmbh