

# Corporate Due Diligence aanpak voor mensenrechten- en milieubescherming **bij de inkoop van het assortiment**



Duurzaamheid  
bij Lidl

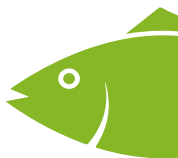


**„Wij erkennen het respecteren en versterken van mensenrechten als een fundamentele verplichting voor landen, bedrijven en individuen. Onze Corporate Due Diligence aanpak is een dynamisch proces en continu in ontwikkeling. Daarom wordt deze verklaring regelmatig door ons gecontroleerd en voortdurend verder ontwikkeld. “**



## Inhoudsopgave

<b>1. Voorwoord</b> .....	<b>4</b>
<b>2. Onze missie</b> .....	<b>5</b>
<b>3. Implementatie van onze Due Diligence aanpak</b> .....	<b>7</b>
3.1 Kansen en risico's bepalen .....	8
3.2 Richtlijnen en processen omschrijven .....	11
3.3 Omzetten en controleren .....	14
3.3.1 Leefbaar loon en inkomen .....	18
3.3.2 Duurzame cacaoketen .....	20
3.3.3 Duurzame visketen .....	21
3.3.4 Fairtrade bananen .....	22
3.3.5 Duurzame sojaketen .....	23
3.4 Verbeteren .....	24
3.5 Communiceren .....	25
<b>4. Organisatie en verantwoordelijkheden</b> .....	<b>27</b>



## 1. Voorwoord

In ons dagelijks handelen is de bescherming van mensenrechten en het milieu van essentieel belang. Middels onze grondbeginselen zijn deze waarden strategisch verankerd in onze organisatie – ook bij de inkoop van het assortiment. De nadruk binnen ons corporate due diligence beleid ligt dan ook op het implementeren van deze aanpak in de productieketens van ons assortiment.

Transparantie is hierbij essentieel: binnen onze duurzaamheidsrapportages zullen we regelmatig communiceren over de resultaten en vooruitgang. Om risico's continu te evalueren hebben wij een risicoanalyse opgezet die we regelmatig herhalen. Hierdoor kunnen we ook in de toekomst risico's in de productieketens nauwkeuriger vaststellen en daar adequaat op reageren. Wij evalueren onze maatregelen continu en blijven ontwikkelen, zodat we tijdig kunnen reageren op mogelijke nieuwe risico's die uit de analyse komen of ontstaan door veranderingen in de productieketens.

De dialoog met onze stakeholders helpt ons hierbij. Hieronder vallen onze leveranciers, experts, maatschappelijke organisaties en vakbonden. Om het bewustzijn voor sociale en ecologische thema's te vergroten, zullen we in de toekomst ook regelmatige scholingen en trainingen voor medewerkers en zakelijke partners verzorgen. Bovendien willen we onze deelname aan bestaande samenwerkingsverbanden uitbreiden en nieuwe samenwerkingen aangaan.

Met deze maatregelen en corporate due diligence aanpak willen we de leefomstandigheden van onze partners in de productieketens effectief verder verbeteren.

Deze aanpak is door de directie van Lidl België & Luxemburg goedgekeurd.



**Hendrik Van Wilderode**  
**Directeur Inkoop Lidl België & Luxemburg**

**Meer informatie:**

[lidl.be/duurzaamheid](https://lidl.be/duurzaamheid)

**Contact:**

[csr@lidl.be](mailto:csr@lidl.be)



## 2. Onze missie

Als een van de grootste supermarktorganisaties ter wereld, is Lidl zich bewust van haar verantwoordelijkheid voor de maatschappij en het milieu. Duurzaam ondernemen is essentieel voor de bestaanszekerheid van onze organisatie. Alleen door op een duurzame manier te produceren kunnen we ook in de toekomst onze klanten verantwoorde producten aanbieden. Echter, we staan wereldwijd voor enorme uitdagingen, en de bescherming van het milieu en mensenrechten kunnen alleen gezamenlijk worden gerealiseerd. Onze ecologische impact is te groot, waardoor we meer grondstoffen gebruiken dan beschikbaar. Daarnaast leven nog steeds twee op de drie mensen die afhankelijk zijn van de landbouw in extreme armoede. We erkennen dat onze bedrijfsactiviteiten waaronder de inkoop van het assortiment, een directe impact heeft op de productieketens. Lidl wil bijdragen om de sociale en ecologische uitdagingen op te lossen, om duurzame verbeteringen te initiëren en lange-termijnoplossingen te vinden, door ons assortiment duurzamer, eerlijker en gezonder te maken.

Om onze duurzaamheidsstrategie binnen de inkoop van het assortiment van Lidl te ontwikkelen, hebben wij hierop onze visie, missie, focusthema's en concrete maatregelen ontwikkeld en vastgelegd. Bij de ontwikkeling van deze strategie hebben we rekening gehouden met de verwachtingen van onze klanten, de maatschappij, kennis en prioriteiten vanuit maatschappelijke organisaties, wet- en regelgeving en wetenschappelijke ontwikkelingen. Wij hebben de thema's geïdentificeerd die voor ons bedrijf relevant zijn en van daaruit gekeken naar de toekomstige uitdagingen. De centrale duurzaamheidsthema's binnen de inkoop van het assortiment zijn: klimaatverandering, water, circulaire economie, mensenrechten, grondstoffen, biodiversiteit en verantwoorde producten. Bij het selecteren van maatregelen is rekening gehouden met de impact die wij kunnen hebben in de productieketens.

De productieketen in de retail en levensmiddelenindustrie wordt steeds complexer; met een toenemend aantal stappen tussen grondstof en klant, waarbij een groot aantal spelers uit diverse landen betrokken zijn. Binnen de retail en levensmiddelensector liggen de grootste uitdagingen op het gebied van mensenrechten en milieu in deze toenemende wereldwijde productieketens. Risico's die verband houden met de naleving van mensenrechten hebben meestal complexe oorzaken en vormen vaak uitdagingen voor de gehele sector. Daarom kunnen sociale risico's in verband met veiligheid en gezondheid op het werk, vrijheid van vereniging, non-discriminatie en lonen meestal alleen worden aangepakt met systematische oplossingen; hetzelfde geldt voor schendingen op het gebied van kinder- of dwangarbeid. We erkennen tevens dat schendingen van arbeidersrechten kunnen plaatsvinden omdat overheden niet in staat zijn deze adequaat te beschermen, of omdat werknemers zich niet in vrijheid en effectief kunnen verenigen.



Om deze redenen werkt Lidl samen met overheden, andere bedrijven, leveranciers en maatschappelijke organisaties. Hiermee dragen we actief bij aan de samenleving en een duurzamere toekomst.

Tegelijkertijd zijn er voor de productie van voedsel veel grondstoffen nodig. Hier streven we naar een efficiënt en milieuvriendelijk gebruik van deze grondstoffen en natuurlijke hulpbronnen. Daarom is voor verantwoorde teelt-, oogst- en verwerkingsmethoden met het oog op de groeiende wereldbevolking een evenwicht noodzakelijk tussen stijgende opbrengsten enerzijds en de bescherming van bodem, lucht, watervoorraden en biodiversiteit anderzijds. Daarom willen we ons gebruik van natuurlijke hulpbronnen steeds meer afstemmen op de 'planetary boundaries' en een actieve bijdrage leveren aan het behoud van ecosystemen.

In deze position paper geven wij onze aanpak om de risico's binnen de gekozen duurzaamheidsthema's te minimaliseren – inclusief onze verplichtingen en de concrete stappen die we zetten.

## **Verdragen, standaarden en richtlijnen**

Als toonaangevende supermarktorganisatie zien wij het als onze verantwoordelijkheid om mensenrechten en het milieu te beschermen en eventuele negatieve risico's te voorkomen of te verminderen. Aan de basis van de aanpak staat onze betrokkenheid bij deze volgende internationaal erkende verdragen:

- **Universele Verklaring van de Rechten van de Mens**
- **UN Sustainable Development Goals**
- **VN Verdrag inzake de rechten van het kind**
- **VN Vrouwenrechtenverdrag**
- **United Nations Guiding Principles on Business and Human Rights**
- **UN Women's Empowerment Principles**
- **Conventies, fundamentele arbeidsnormen en aanbevelingen van de Internationale Arbeidsorganisatie (ILO) over arbeids- en sociale normen**
- **OESO Richtlijnen voor Multinationale Ondernemingen**
- **Dhaka Principles for Migration with Dignity**

Daarnaast vormt onze Code of Conduct sinds 2006 de basis voor ons handelen in interne processen en maakt deze deel uit van de overeenkomsten met onze directe leveranciers. Wij delen de verantwoordelijkheid met onze leveranciers om risico's in de productieketens aan te pakken. Vandaar dat wij onze zakelijke partners verplichten ook in hun toeleveringsketen passende maatregelen te treffen en de Code of Conduct ook door te voeren bij hun leveranciers. Lidl kent een 'zero tolerance' beleid als er niets wordt ondernomen tegen dwang- of kinderarbeid en volgt eventuele andere sociale of ecologische risico's consequent op.

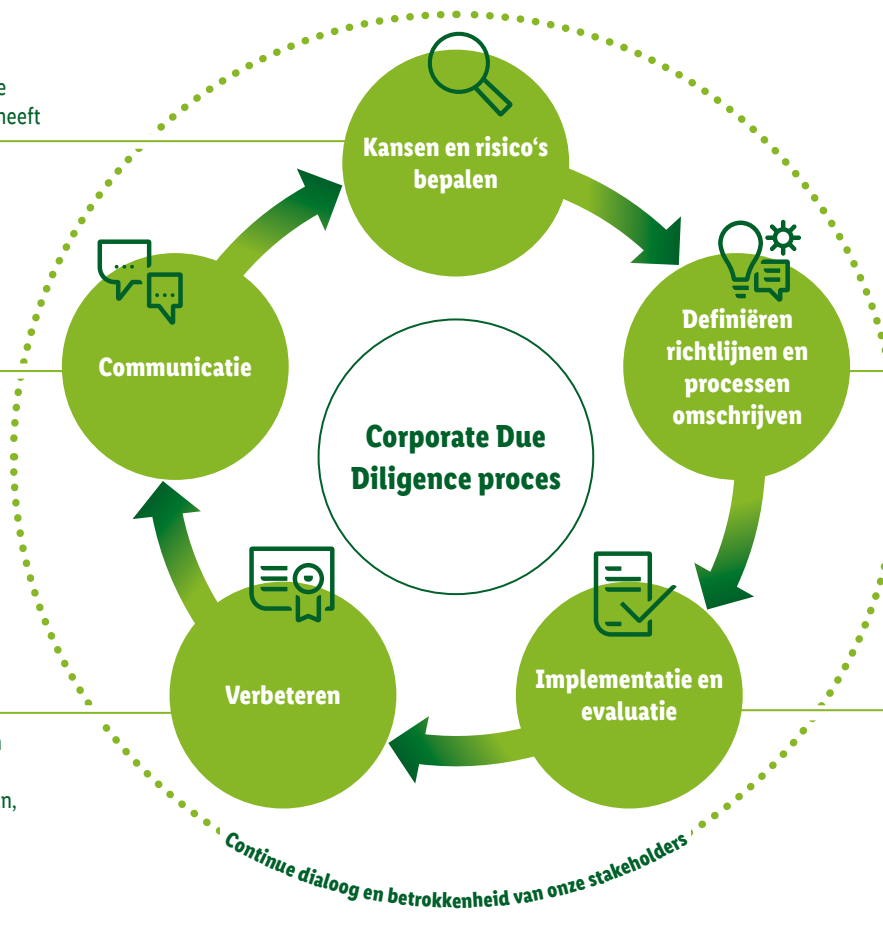
### 3. Implementatie van onze Due Diligence aanpak

Met onze aanpak garanderen wij dat het duurzaamheidsbeleid binnen onze organisatie structureel wordt geïmplementeerd en nageleefd. Wij analyseren systematisch welke potentiële risico's voor de schending van mensenrechten of het milieu bestaan of in de toekomst kunnen ontstaan in onze bedrijfsprocessen en bij de productie van onze eigenmerk producten. Aan de hand van deze analyses bepalen wij concrete maatregelen die de negatieve effecten van onze activiteiten tegen gaan, vermijden of verminderen.

- Uitvoeren van een uitgebreide risico-analyse voor het assortiment
- Identificeren van risico's en kansen
- Beoordelen van kansen en de impact die onze organisatie heeft

- Transparante communicatie over positieve en negatieve effecten richting interne en externe doelgroepen

- Monitoren en verbeteren van richtlijnen en processen
- Negatieve effecten tegengaan, vermijden en verminderen
- Toegang tot effectieve klachtenmechanisme en herstel bij schendingen



- Definiëren van duurzaamheids-richtlijnen, doelen en KPI's
- Opzetten van processen die geaudit kunnen worden
- Meetbaarheid zeker stellen
- Vastleggen van rollen en verantwoordelijkheden

- Consequente implementatie van richtlijnen, doelen en activiteiten
- Middels audits, beoordelingen en evaluaties de toeleveringsketen verder ontwikkelen

### 3.1 Kansen en risico's bepalen

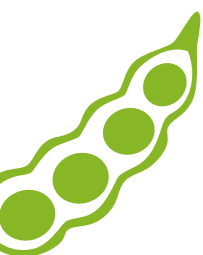
Wij houden continu bij welke risico's er zijn of kunnen optreden bij de productie van onze eigenmerk producten op de door ons geïdentificeerde thema's. Wij willen economische, ecologische en sociale risico's meetbaar maken voor zowel onze eigen bedrijfsvoering als in de productieketens, zodat we passende maatregelen kunnen initiëren.

De beoordeling van mogelijke risico's voor onze eigenmerk producten wordt uitgevoerd door middel van een systematische procedure die is gebaseerd op indices zoals de Global Rights Index van de ITUC en de Global Slavery Index, en is gecombineerd met gegevens van de Verenigde Naties Voedsel- en Landbouworganisatie (FAO) en de Environmental Performance Index. Daarnaast gaan we continu in gesprek met externe stakeholders en winnen de expertise in van bijvoorbeeld maatschappelijke organisaties, vakbonden en andere deskundigen. Samen met hen kunnen we in kaart brengen waar de grootste uitdagingen zijn om mensenrechtenschendingen te voorkomen.

Binnen onze toeleveringsketen willen we eventuele risico's systematisch identificeren. Hiervoor voeren we een uitgebreide en productoverschrijdende risicoanalyse uit. We brengen in kaart wat de directe negatieve impact is van onze activiteiten op mensenrechten en houden daarbij ook rekening met de impact op het milieu, bijvoorbeeld op het gebied van watervervuiling of CO<sub>2</sub>-uitstoot. Een negatieve impact op het milieu heeft mogelijk ook weer een negatieve invloed op mensenrechten. De analyse van risico's in de toeleveringsketen bevat alle stappen; van grondstoffen tot de laatste fase van productie.

Om bestaande risico's en daadwerkelijke negatieve impact ook kwantitatief te kunnen beoordelen, hebben we voor alle thema's criteria en indicatoren vastgelegd. Hiermee worden de risico's meetbaar gemaakt en kunnen we vergelijken: risico's op het gebied van milieu worden bijvoorbeeld bepaald door de hoeveelheid uitstoot van broeikasgassen in de volledige toeleveringsketen, en het risico voor het verlies van biodiversiteit door de waarschijnlijkheid dat bij de productie soorten uitsterven. Op basis van deze indicatoren en het overeenkomstige inkoopvolume kunnen wij vaststellen in welke productieketens bijzonder hoge risico's zijn en in welke schakel van de waardeketen de hoogste risico's voor werknemers en kleinschalige boeren plaatsvinden, en ook waar wij de meeste impact hebben.

Bij de productoverschrijdende risicoanalyse van onze eigenmerk producten hebben we de volgende sociale en ecologische risico's per grondstof geïdentificeerd:





## Onze risicoanalyse – Grondstoffen, risico's en herkomstlanden



### BANANEN

#### Sociale risico's

- Kinderarbeid: Brazilië, Ecuador, Filippijnen
- Dwangarbeid: India, Indonesië
- Werknemersrechten: Brazilië, China, Filippijnen
- Discriminatie: India, Indonesië

#### Ecologische risico's

- Biodiversiteit: Ecuador, India
- Klimaatkwetsbaarheid: India, Filippijnen
- Landgebruik en ontbossing: Brazilië, Ecuador, Indonesië
- Water: Brazilië, India



### VIS

#### Sociale risico's

- Kinderarbeid: Filippijnen, Thailand, Vietnam
- Dwangarbeid: China, Thailand, Vietnam
- Werknemersrechten: Indonesië, Thailand, Vietnam
- Discriminatie: Marokko, Mexico, Indonesië

#### Ecologische risico's

- Biodiversiteit: China, India, USA
- Klimaatkwetsbaarheid: India, USA
- Landgebruik en ontbossing: Brazilië, Maleisië, Vietnam
- Water: Chili, China, India



### CACAO

#### Sociale risico's

- Kinderarbeid: Ivoorkust, Ghana, Nigeria
- Dwangarbeid: Ivoorkust, Ghana, Indonesië
- Werknemersrechten: Brazilië, Ivoorkust, Indonesië
- Discriminatie: Ivoorkust, Ghana, Indonesië

#### Ecologische risico's

- Biodiversiteit: Ivoorkust, Ghana, Indonesië
- Klimaatkwetsbaarheid: Dom. Republiek, Nigeria
- Landgebruik en ontbossing: Brazilië, Ecuador, Ivoorkust, Ghana
- Water: Brazilië, Ghana, Nigeria



### RIJST

#### Sociale risico's

- Kinderarbeid: Bangladesch, India, Vietnam
- Dwangarbeid: India, Thailand, Vietnam
- Werknemersrechten: China, Thailand, Vietnam
- Discriminatie: India, Indonesië, Myanmar

#### Ecologische risico's

- Biodiversiteit: China, India, Vietnam
- Klimaatkwetsbaarheid: India, Myanmar, Vietnam
- Landgebruik en ontbossing: China, India, Vietnam
- Water: China, India, Vietnam



### THEE

#### Sociale risico's

- Kinderarbeid: India, Kenia, Sri Lanka
- Dwangarbeid: China, India, Sri Lanka
- Werknemersrechten: China, India, Kenia
- Discriminatie: India, Kenia, Turkije

#### Ecologische risico's

- Biodiversiteit: China, India, Kenia
- Klimaatkwetsbaarheid: India, Kenia, Vietnam
- Landgebruik en ontbossing: China, India, Indonesië
- Water: China, India, Vietnam



### KATOEN

#### Sociale risico's

- Kinderarbeid: India, Turkmenistan, Oezbekistan
- Dwangarbeid: India, Pakistan, Oezbekistan
- Werknemersrechten: India, Pakistan, Oezbekistan
- Discriminatie: India, Pakistan

#### Ecologische risico's

- Biodiversiteit: India, Turkije, USA
- Klimaatkwetsbaarheid: India, Pakistan, USA
- Landgebruik en ontbossing: Brazilië, China, India
- Water: China, India, USA



### HAZELNOTEN

#### Sociale risico's

- Kinderarbeid: Azerbeidzjan, Georgië, Turkije
- Dwangarbeid: China, Georgië
- Werknemersrechten: China, Iran, Turkije
- Discriminatie: Azerbeidzjan, Iran

#### Ecologische risico's

- Biodiversiteit: Georgië, Turkije, USA
- Klimaatkwetsbaarheid: USA
- Landgebruik en ontbossing: Azerbeidzjan, China, Georgië
- Water: Azerbeidzjan, China, Iran



### PALMOLIE

#### Sociale risico's

- Kinderarbeid: Ivoorkust, Nigeria
- Dwangarbeid: Indonesië, Maleisië, Thailand
- Werknemersrechten: Indonesië, Colombia, Maleisië
- Discriminatie: Guatemala, Indonesië, Papoea-Nieuw-Guinea

#### Ecologische risico's

- Biodiversiteit: Ecuador, Indonesië, Papoea-Nieuw-Guinea
- Klimaatkwetsbaarheid: Indonesië, Malaysia, Thailand
- Landgebruik en ontbossing: Indonesië, Maleisië, Thailand
- Water: Indonesië, Nigeria, Thailand



### SOJA

#### Sociale risico's

- Kinderarbeid: India, Nigeria, Paraguay
- Dwangarbeid: China, India, Ukraine
- Werknemersrechten: Brazilië, India, Oekraïne
- Discriminatie: Bolivia, India

#### Ecologische risico's

- Biodiversiteit: Argentinië, China, India
- Klimaatkwetsbaarheid: India, Canada, USA
- Landgebruik en ontbossing: Bolivia, Brazilië, Paraguay
- Water: Brazilië, China, India



### CELLULOSE

#### Sociale risico's

- Kinderarbeid: China, Indonesië, Rusland
- Dwangarbeid: China, Indonesië, Rusland
- Werknemersrechten: Brazilië, China, Indonesië
- Discriminatie: Brazilië, Indonesië

#### Ecologische risico's

- Biodiversiteit: Indonesië, Canada, Rusland
- Klimaatkwetsbaarheid: Japan, Canada, USA
- Landgebruik en ontbossing: Brazilië, China, Indonesië
- Water: Brazilië, China, USA



### BLOEMEN EN PLANTEN

#### Sociale risico's

- Kinderarbeid: Ethiopië, Kenia
- Dwangarbeid: Ethiopië, Kenia, Thailand
- Werknemersrechten: Ethiopië, China, Maleisië
- Discriminatie: Ethiopië, Kenia

#### Ecologische risico's

- Biodiversiteit: Ethiopia, Ecuador, Kenia
- Klimaatkwetsbaarheid: Kenia, Thailand
- Landgebruik en ontbossing: Ecuador, Colombia, Maleisië
- Water: Ethiopië, China, Kenia



### KOFFIE

#### Sociale risico's

- Kinderarbeid: Ethiopië, Colombia
- Dwangarbeid: Ethiopië, Indonesië, Colombia
- Werknemersrechten: Brazilië, Guatemala, Indonesië
- Discriminatie: Ethiopië, Honduras, India

#### Ecologische risico's

- Biodiversiteit: Indonesië, Honduras, Vietnam
- Klimaatkwetsbaarheid: Brazilië, India, Vietnam
- Landgebruik en ontbossing: Brazilië, Indonesië, Colombia
- Water: Brazilië, Indonesië, Vietnam

Deze afbeelding toont de meest strategisch relevante grondstoffen bij Lidl gebaseerd op inkoopvolume. De grootste sociale en ecologische risico's met betrekking tot mogelijke herkomstlanden zijn bepaald op basis van internationale risico-indicatoren.

## Geïdentificeerde risico's voor mens en milieu

In het kader van onze due diligence aanpak hebben wij de volgende risico's voor mens en milieu geïdentificeerd. Op basis hiervan hebben wij vervolgstappen bepaald om deze risico's verder te minimaliseren en zullen hier op een transparante manier over communiceren.

### Sociale risico's

**Kinderarbeid:** Werk door kinderen van de verplichte schoolleeftijd en onder gezondheidsbedreigende arbeidsomstandigheden.

**Dwangarbeid:** Mensenhandel, dwang, bedreiging, inhouding van loon, opbouw van schuldenlast (bijv. door hoge kosten bij bemiddeling van werk).

**Rechten van werknemers:** Onvoldoende naleving van arbeidsrechten: onderbetaling, schade aan de gezondheid vanwege slechte arbeidsomstandigheden, beperking van de vrijheid van vereniging, menonwaardige werktijden, discriminatie, intimidatie of misbruik op de werkplek.

**Discriminatie:** Misbruik of ongelijke behandeling op grond van geslacht, religie, etnische/ nationale afkomst, of seksuele geaardheid.

### Ecologische risico's

**Biodiversiteit:** Verlies van ecosysteemdiensten en biodiversiteit.

**Klimaatkwetsbaarheid:** Kwetsbaarheid voor de negatieve effecten van klimaatverandering op producenten.

**Landgebruik en ontbossing:** Ontbossing ten gunste van ander landgebruik, verlies van leefgebied.

**Water:** Waterschaarste, gebrek aan toegang tot watervoorziening en waterverontreiniging.

### 3.2 Richtlijnen en processen omschrijven

Een centraal onderdeel van onze due diligence aanpak is het integreren van ons duurzaamheidsbeleid binnen ons dagelijks handelen. Alleen op deze manier kunnen we met succes verbeteringen implementeren.

Nadat de risico's voor specifieke grondstoffen zijn geïdentificeerd en beoordeeld, worden deze met de relevante inkopers, leveranciers en maatschappelijke organisaties besproken. Het resultaat van dit proces zijn bindende position papers voor onze inkoopafdeling en onze leveranciers. Deze position papers worden continu verder ontwikkeld en hierin definiëren we doelen en maatregelen waarmee Lidl België & Luxemburg de betreffende sociale en ecologische risico's bij de productie van grondstoffen wil vermijden of verminderen. De position papers zijn te vinden [op onze website](#).

Deze position papers zijn bindend bij de inkoop van ons assortiment. Daarnaast wordt de inkoopafdeling systematisch geïnformeerd over deze doelen en maatregelen, zodat dit een onderdeel is bij het inkoopproces.

Lidl houdt consequent bij of deze doelen en maatregelen worden nageleefd en geïmplementeerd. Daarnaast gaan we in dialoog met maatschappelijke organisaties en vakbonden om de arbeidsomstandigheden binnen onze toeleveringsketen te verbeteren en om het naleven van mensenrechten te garanderen.



#### CACAO

- Sinds **2016** is alle cacao in de eigenmerk artikelen bij Lidl België & Luxemburg voor **100% Fairtrade-, UTZ-, Rainforest Alliance-**, of **biologisch** gecertificeerd.



#### SOJA

- Sinds **2017** koopt Lidl België & Luxemburg **RTRS**-certificaten (Direct Trade Book & Claim) voor alle soja die indirect in onze dierlijke producten is verwerkt via het veevoeder van de dieren.



### VIS

- Sinds **2018** zijn onbewerkte vis en schaaldieren in koeling en diepvries **100% MSC- of ASC**-gecertificeerd.

### PALMOLIE

- Sinds **2018** gebruiken wij uitsluitend **gesegregeerde RSPO**-gecertificeerde palmolie bij eigenmerk levensmiddelen. Onze niet-eetbare eigenmerk artikelen zijn sinds **2018** overgeschakeld op het certificeringsmodel **Mass Balance van RSPO**.

### CELLULOSE

- Sinds eind **2018** hebben we voor de Food en Near-food producten, inclusief huishoud- en cosmeticaproducten, de overstap gemaakt naar **100% gerecycled** materiaal of **FSC**-gecertificeerde primaire vezels. In uitzonderlijke gevallen, wanneer FSC-gecertificeerde grondstoffen slechts in beperkte mate beschikbaar zijn, kan het zijn dat we voor bepaalde producten ook **PEFC**-gecertificeerd materiaal gebruiken.
- Sinds **2018** is ook **100%** van de kartonnen en papieren verpakkingen van onze nationaal aangekochte producten **gerecycled, FSC- of PEFC-gecertificeerd**.



### THEE

- Sinds **2019** is **100%** van de door Lidl België & Luxemburg gekochte groene, zwarte en rooibos thee **Fairtrade-, Rainforest Alliance-, bio- of UTZ**-gecertificeerd.

### BLOEMEN EN PLANTEN

- Aan het einde van **2019** is 100% van al onze bloemen en planten gecertificeerd volgens milieu- en sociale normen zoals **GLOBAL G.A.P, GLOBAL G.A.P GRASP of Fairtrade**.

### GROENTE EN FRUIT

- Per einde **2019** voldoen 100% van onze groente en fruit aan milieu- en sociale normen van **GLOBAL G.A.P of GLOBAL G.A.P GRASP**, evenals verdere certificeringen zoals **Fairtrade**.



### KOFFIE

- We streven naar **50% certificering** van ons koffieassortiment tegen einde **2020** - voor zover er een certificeringsnorm is in het land van productie en de beschikbaarheid van goederen gegarandeerd is.

### THEE-INFUSIE

- Tegen einde **2020** streven wij naar **50%** grondstofcertificering van kruiden- en vruchteninfusies door **Fairtrade, Rainforest Alliance, Bio of UEBT/UTZ** - voor zover de grondstoffen van de betreffende kwaliteit in het productieland beschikbaar zijn.

### CELLULOSE

- Tegen het einde van **2020** zullen we streven naar de omstelling van al het non-food, zoals textiel, schoenen, tuin- en kampeer-artikelen, meubels, speelgoed, decoratieve artikelen, media, schrijfwaren en gereedschappen, en instructiehandboeken naar **gerecycled** materiaal (bijv. gecertificeerd met het Blauwe Engel-label) of **FSC**-gecertificeerde verse vezels.

### VIS

- Tegen einde **2020** zijn ook alle bewerkte vis en schaaldieren **100% MSC- of ASC**-gecertificeerd.

### TEXTIEL

- Sinds **2014** maken wij deel uit van de **Greenpeace Detox**-campagne en hebben ons verplicht alle gevaarlijke chemicaliën uit onze textielproducten te weren tegen einde **2020**.



### KATOEN

- Voor einde **2025** is 100% van het katoen in onze non-food producten duurzaam geproduceerd middels één van de volgende criteria: **Cotton Made in Africa, Organic, Global Organic of Fairtrade**.



### 3.3 Omzetten en controleren

De implementatie van onze corporate due diligence aanpak is een dynamisch proces, waarvan wij de omvang en het ontwerp voortdurend controleren en verder ontwikkelen met behulp van externe stakeholders en partners (bijv. maatschappelijke organisaties en vakbonden). Bij de aanpak van risico's in onze toeleveringsketen op het gebied van mensenrechten en milieu richten wij ons in de eerste plaats op de productie van onze eigenmerken. Deze zijn niet alleen verantwoordelijk voor het grootste deel van onze omzet. Wij zijn ook rechtstreeks voor onze eigenmerk producten verantwoordelijk. Ook bij de inkoop van merk producten verwachten we dat er rekening wordt gehouden met de impact van het productieproces op mens en milieu.

Zoals hierboven beschreven integreren wij de gegevens uit onze analyse van de toeleveringsketen in onze interne processen en inkoopbeleid. Tevens stellen wij ook richtlijnen op voor onze zakelijke partners. Hierin is beschreven hoe sociale monitoringssystemen voor een due diligence aanpak in de productieketens moeten worden opgebouwd.

Om eventuele negatieve effecten aan te kunnen pakken en de naleving van mensenrechten binnen onze toeleveringsketen te garanderen, is het belangrijk dat alle partijen betrokken zijn. Daarom willen we bij alle relevante medewerkers en zakelijke partners bewustzijn creëren voor de door ons gedefinieerde hoge prioriteit thema's. Dit doen we middels specifieke trainingen en opleidingen: de duurzaamheidsmanager biedt jaarlijks interne workshops aan voor alle inkopers.

In het kader van onze due diligence aanpak is het belangrijk dat maatregelen ook in de toeleveringsketen worden omgezet. We maken gebruik van audits om te beoordelen in welke mate de duurzaamheidscriteria ook in onze toeleveringsketens worden geïmplementeerd.

Naast certificeringen zetten wij ons binnen het zgn. 'food' assortiment ook op een andere manier actief in voor een duurzamere productie van grondstoffen: wij ondersteunen verschillende projecten in onze toeleveringsketen en stimuleren daarbij met name de training van kleinschalige boeren op het gebied van duurzame landbouwpraktijken. Wij zijn ons ervan bewust dat in veel van onze hoge risico toeleveringsketens voornamelijk vrouwen werkzaam zijn en dat deze vanwege verschillende redenen, bijvoorbeeld land- of sectorspecifiek, met name gevaar lopen potentieel slachtoffer te worden van schendingen van mensenrechten. Om deze reden heeft Lidl België & Luxemburg de Women's Empowerment Principles getekend.

## **De UN Women's Empowerment Principles**

### Essentiële risico's: Discriminatie

Lidl België & Luxemburg heeft in 2020 de UN Women's Empowerment Principles (WEP's) ondertekend. De WEP's zijn een gezamenlijk initiatief van UN Women en UN Global Compact. Het is het eerste wereldwijde initiatief dat zich richt op het versterken van de positie van vrouwen in wereldwijde productieketens en organisaties. De UN Women's Empowerment Principles bevatten de volgende zeven principes om de positie van vrouwen in bedrijven en organisaties te versterken:

1. Maak een high-level commitment voor gendergelijkheid.
2. Behandel alle vrouwen en mannen op het werk eerlijk, en respecteer en ondersteun mensenrechten en non-discriminatie.
3. Zorg voor de gezondheid, veiligheid en het welzijn van alle vrouwelijke en mannelijke werknemers.
4. Bevorder onderwijs, opleidingsmogelijkheden en professionele ontwikkeling voor vrouwen.
5. Implementeer activiteiten voor de empowerment van vrouwen in bedrijfsactiviteiten, de waardeketen en marketingactiviteiten.
6. Bevorder gelijkheid door middel van maatschappelijke initiatieven en belangenbehartiging.
7. Meet en publiceer de voortgang om gendergelijkheid te bereiken.

Het versterken van de positie van vrouwen voeren we ook in de productieketens door. Zo concentreert een project in Guatemala zich bijvoorbeeld op de versterking van de rol van vrouwen in de koffieproductie. Een ander project in Bolivia is gericht op de ondersteuning van kleine koffieboeren in het kader van coöperaties. In Ivoorkust is een project gewijd aan het gebruik van duurzame landbouwmethoden bij de cacao-productie – alleen al met deze actie hebben we 18.000 kleine boeren bereikt, zie ook 3.3.2 (Duurzame cacao keten). Als deel van het Lidl Soja Initiatief ondersteunen we bovendien boeren in Brazilië om op een duurzame manier soja te produceren, zie ook 3.3.5 (Duurzame sojaketen).

Al deze projecten zijn erop gericht de producenten te versterken en hun kennis en vaardigheden te verbreden, zodat ze onder andere een hoger inkomen kunnen genereren en zich op een juiste manier weerbaar kunnen maken voor de gevolgen van klimaatverandering. Voor de uitvoering van deze projecten werken we samen met erkende partners zoals Fairtrade, CARE, UTZ, RTRS en de GIZ.

Wij zijn ervan overtuigd dat alleen in samenwerking met maatschappelijke organisaties, deskundigen en andere bedrijven wij een structurele verbetering in de productieketens

van ons assortiment kunnen bereiken. Vandaar dat wij samenwerken met relevante partijen, en betrokken zijn bij diverse multi-stakeholder platforms. Lidl is bijvoorbeeld lid van het RTRS-bestuur, een actief lid van het World Banana Forum, een van de oprichters en nog steeds lid van het bestuur van de Sustainable Cocoa Board, zit in het technisch adviescomité van GLOBALG.A.P GRASP en is lid van werkgroepen binnen de Bangladesh Agreement, het ACT Initiatief en de RSPO.



Een ander essentieel onderdeel van onze aanpak zijn onafhankelijke controles, ofwel binnen het gebruik van certificeringen ofwel middels social audits. Wij weten ook dat deze controles als enige middel slechts beperkt geschikt zijn arbeidsomstandigheden te verbeteren of verborgen mensenrechtenschendingen te ontdekken, bijv. mensenrechtenschendingen door dwangarbeid. Toch zijn deze controles door onafhankelijke instituten een belangrijk middel om eventuele risico-indicatoren naar voren te brengen en de situatie in de toeleveringsketen doelgericht in kaart te brengen. Zo voeren wij in de toeleveringsketen van ons food-artikelen social audits middels SEDEX uit om de arbeidsomstandigheden te controleren en op deze manier steeds verder te verbeteren. In het kader van vaak meerdaagse audits controleren onafhankelijke auditors ter plekke of de voorschriften voor gezondheidsbescherming, de wettelijke arbeidstijden, de werkgeversrechten en andere vereisten



worden nageleefd. In onze leveringsketen voor groenten en fruit werken we met GLOBALG.A.P GRASP samen. Door de evaluatie met externe auditors hebben we inzichtelijk hoe onze leveranciers en telers scoren op basis van sociale indicatoren.

Binnen ons non-food assortiment controleren wij regelmatig de naleving van mensenrechten en voeren jaarlijks onafhankelijke amfori-BSCI-social audits uit bij alle producenten van onze eigenmerk producten in productielanden buiten Europa. De resultaten van deze audits worden altijd geëvalueerd en vormt de basis voor onze inkoopbeslissing.

Ook binnen dit deel van het assortiment communiceren wij onze verwachtingen richting leveranciers. In ons beleid verwachten we dat kinder- en dwangarbeid proactief wordt bestreden.

Daarnaast zijn we binnen dit deel van het assortiment ook betrokken bij verschillende projecten en initiatieven om de ecologische en sociale uitdagingen aan te pakken, met name in de textielproductie: lage arbeids- en milieucriteria, en een hoog verbruik van grondstoffen, chemicaliën, energie en water.

Vanaf 2009-2019 hebben we samen met onze partner GIZ intensieve financieringsprojecten uitgevoerd voor ongeveer 200 leveranciers in Bangladesh en China, waarin milieu-, arbeids- en veiligheidsnormen werden gecommuniceerd. Dit stelde ons in staat een aantal doelstellingen van de Greenpeace Detox-campagne te bereiken. Lidl heeft zich hier in 2014 aan verbonden. Om betere lange termijn verbeteringen voor veiligheid en brandbeveiliging te bereiken voor textielabrikanten in Bangladesh, heeft Lidl de internationale overeenkomst voor brand- en gebouwbescherming ondertekend, het zgn. 'Bangladesh Accord on Fire and Building Safety'. Daarnaast werken we ook aan de verbeteringen van het product om negatieve sociale en ecologische effecten te verminderen: met onze cradle-to-cradle collectie hebben we volledig afbreekbare textielproducten op de markt gebracht.

We streven ernaar om bij schendingen van arbeidsrechten in de toeleveringsketen, samen met de betrokken leverancier hieraan te werken en de situatie te verbeteren. In het geval van een schending van mensenrechten wordt een zakelijke relatie alleen verbroken als alle andere opties niet werken. Om de implicaties van mensenrechtenschendingen in onze productieketens beter te begrijpen, voeren wij in aanvulling op social audits jaarlijks drie 'Human Rights Impact Assessments' uit. Deze zullen ook worden gepubliceerd.

Op de volgende pagina's bespreken wij een aantal specifieke voorbeelden van maatregelen die wij hebben genomen op basis van geïdentificeerde risico's.



### 3.3.1 Leefbaar loon en inkomen

Essentiële risico's: Discriminatie, leefbare lonen en inkomen

Lidl erkent het als fundamenteel mensenrecht dat iedereen die werkt een eerlijk en adequaat inkomen ontvangt, waarmee zij kunnen voorzien in een menswaardige levensstandaard voor henzelf en hun familie. Echter, wereldwijd leven nog steeds honderden miljoenen mensen in armoede. Vaak ontvangen deze mensen een loon of inkomen dat veel te laag is om hiervan in hun levensonderhoud te voorzien. Met name producenten in de landbouw in geïndustrialiseerde- en ontwikkelingslanden kunnen soms nauwelijks van hun werk leven, dat terwijl zij een belangrijke bijdrage leveren in de wereldwijde productie van voedsel.

Een leefbaar loon of inkomen moet voldoende zijn om de kosten voor levensmiddelen, water, woonruimte, onderwijs, gezondheidszorg, transport, kleding en andere basisbehoeften te betalen, en daarnaast ook kunnen sparen voor onverwachte gebeurtenissen.

Al in 2006 heeft Lidl zich met haar Code of Conduct uitgesproken voor eerlijke lonen en zet zich sindsdien in voor betere lonen, bijvoorbeeld door te kiezen voor Fairtrade-gecertificeerde producten.

De belangrijkste uitdaging blijft echter: hoe kunnen wij er samen met alle betrokkenen naartoe werken dat meer mensen in onze toeleveringsketens een leefbaar loon of inkomen ontvangen? Hiervoor heeft Lidl in Duitsland samen met andere bedrijven een vrijwillige zelfverplichting afgesloten voor leefbare lonen en inkomens. Samen verplichten we ons daarmee tot de volgende activiteiten en scholen daarbij ook onze inkoopafdeling en zakelijke partners voor de verdere implementatie:

- **Interne acceptatie bewerkstelligen**  
Middels de inbedding van mensenrechten in onze organisatie en interne trainingssessies, zorgen we ervoor dat alle betrokkenen in onze organisatie goed begrijpen wat een leefbaar loon of inkomen inhoudt, en wat de urgentie is.
- **Implementatie in duurzaamheidsbeleid**  
Binnen ons duurzaamheidsbeleid is het ons doel om leefbare lonen en inkomens in onze wereldwijde toeleveringsketens te bewerkstelligen. Dit is tevens sinds 2006 opgenomen in onze Code of Conduct.
- **Transparantie in de productieketens**  
Wij willen transparantie in onze productieketens verhogen om de invloed van onze eigenmerk producten op lonen en inkomens beter te kunnen beoordelen. Voor meer informatie over onze concrete plannen om transparantie te verhogen, zie 3.5 (Communiceren).





- **Risico's identificeren**

Wij willen een nog beter inzicht krijgen bij welke grondstoffen en in welke regio's en productieketens een bijzonder hoog risico bestaat dat producenten lage inkomens en lonen ontvangen.

In het kader van ons lidmaatschap van het Fruit Juice Platform ondersteunen we op dit moment in Brazilië een onderzoek dat de inkomens- en loonverschillen in de sinaasappelteelt moet bepalen.

- **Inkomens- en loonverschillen bepalen en verkleinen**

We voeren analyses van inkomens- en loonverschillen op producentenniveau door in onze wereldwijde hoge risico's productieketens.

Door de ontwikkeling van de Way To Go-chocolade in 2019 oefent Lidl direct invloed uit op hogere inkomens voor cacaoboeren in Ghana. Het inkomen van cacaoboeren in Ghana kwam in 2018 overeen met circa 52% van een inkomen dat als bestaansminimum wordt gezien. In het kader van het partnerschap met Fairtrade, de coöperatie Kuapa Kokoo en de NGO Rikolto betaalt Lidl in Ghana voor elke ton cacao die in de Way To Go-chocolade wordt gebruikt een additionele premie, bovenop de Fairtrade-premie. Dit geld wordt gebruikt in projecten die het inkomen van de kleinschalige boeren op een structurele manier verbeteren. Met deze nieuwe chocoladereep bereiken we in het eerste jaar al 440 kleinschalige boeren – waarvan een kwart vrouwen zijn.

- **Verantwoord inkoopbeleid ondersteunen**

Wij analyseren welke kansen en risico's voortvloeien uit het verkleinen van de inkomens- en loonverschillen. Op basis van deze resultaten zullen wij maatregelen opnemen in ons inkoopbeleid. We voeren analyses van inkomens- en loonverschillen op producentenniveau door in onze wereldwijde hoge risico's productieketens.

Binnen ons non-food assortiment heeft Lidl een belangrijke stap genomen, we zijn als eerste discount supermarktorganisatie aangesloten bij het initiatief 'Action Collaboration Transformation'. ACT is de eerste wereldwijde overeenkomst tussen internationale bedrijven, retailers en vakbonden met als doel een leefbaar loon realiseren in productielanden in de textielindustrie. De lonen die binnen dit initiatief worden onderhandeld, worden door de betrokken bedrijven ondersteund in hun inkoopbeleid. ACT heeft tevens een mechanisme ontwikkeld om de werking van het initiatief te evalueren: textielproducenten en vakbonden beoordelen hoe doeltreffend de bedrijven hun verplichtingen omzetten en daardoor een hoger loon maken. Binnen ACT ligt op dit moment de focus op de volgende landen: Cambodja, Myanmar, Bangladesh en Turkije.

- **Impact evalueren**

Wij identificeren en testen methoden waarmee de impact van onze aanpak op het inkomen en de lonen van de producenten effectief geanalyseerd en beoordeeld kan worden.



### 3.3.2 Duurzame cacao keten

Essentiële risico's: Kinderarbeid, dwangarbeid, lage lonen, klimaatverandering, verlies van biodiversiteit, ontbossing

Cacao is een belangrijke grondstof voor ons assortiment. Onze risicoanalyses tonen aan dat in de toeleveringsketen, met name bij de teelt, zowel op het gebied van mensenrechten als ecologie verschillende risico's liggen. In de belangrijkste productielanden in West-Afrika gaat de cacao productie vaak hand-in-hand met de schending van mensenrechten. Denk hierbij aan kinderarbeid, dwangarbeid en oneerlijke betaling onder het bestaansminimum. Bovendien bedreigen de sterk schommelende prijzen het inkomen van de kleine boeren die voor maar liefst 90% van de wereldwijde cacao-oogst zorgen. De ecologische risico's liggen in de kap van tropische regenwouden en andere veranderingen in landgebruik: in West-Afrika is het landoppervlakte dat voor cacao productie wordt gebruikt tussen 1961 en 2011 met ruim 107% gestegen, dit is een van de belangrijkste redenen voor het verlies van regenwoud in deze regio. Deze ontbossing leidt tot hoge broeikasgasemissies en brengt zo niet alleen de functionaliteit van ecosystemen in gevaar, maar ook de basis van het leven van de lokale bevolking.

Om deze negatieve effecten van de cacao productie te verminderen, verplichten wij allereerst onze leveranciers om de Lidl Code of Conduct na te leven. Bovendien kiezen we bij de inkoop van cacao uitsluitend voor gecertificeerde teelt, bijvoorbeeld volgens de criteria van het Fairtrade-keurmerk. Hiermee worden betere prijzen gegarandeerd voor kleinschalige boeren en betere arbeidsomstandigheden voor de werknemers op de plantages in productielanden. Tegelijkertijd wordt bij de aanbouw volgens de criteria van Fairtrade ook gelet op de bescherming van bossen en ecosystemen. Al sinds eind 2016 koopt Lidl België voor het volledige assortiment van eigenmerk producten de grondstof voor cacao geheel uit duurzaam gecertificeerde landbouw.

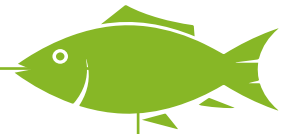
Daarnaast bieden we ook producten met cacao uit biologisch gecertificeerde landbouw aan. Ook dit draagt bij aan de bescherming van het klimaat en de omliggende ecosystemen.

Om daarnaast actief de cacao productie verder te verduurzamen, financiert Lidl vanaf 2012 tot 2019 samen met GIZ de bouw van een scholingscentrum voor cacao boeren in Ivoorkust. De trainingen en opleidingen rondom duurzaamheid en verbeterde productiemethoden bereikten zo'n 18.000 boeren.

De inkomenssituatie van kleinschalige boeren blijft een centrale uitdaging in de cacao sector. In 2019 is Lidl voor de productie van onze nieuwe [Way To Go-chocolade](#) de samenwerking met Fairtrade, boerencoöperatie Kuapa Kokoo, en NGO Rikolto gestart. Middels een extra premie – bovenop de Fairtrade-premie – worden projecten gefinancierd die direct het inkomen van de producenten moeten verbeteren. Wat deze nieuwe chocolade verder bijzonder maakt is dat de herkomst van de cacao tot op 'community' niveau in Ghana getraceerd kan worden. Wij hebben deze coöperaties bezocht en hebben zo een goed inzicht in hun werk gekregen.

Onze Way To Go-chocolade is al in België en Nederland te koop en zal in de toekomst in alle landen bij Lidl worden aangeboden. Met dit project benadrukken we nogmaals het belang van en onze inzet voor eerlijke handelspraktijken.

Meer informatie over onze activiteiten in de cacao keten is te lezen in de [position paper](#) voor een duurzame inkoop van cacao.



### 3.3.3 Duurzame visketen

Essentiële risico's: Dwangarbeid, verspilling van grondstoffen en verlies van biodiversiteit

Uit onze risicoanalyse is naar voren gekomen dat in de visserijsector de bescherming van visbestanden en ondersteuning van kwetsbare werknemers een bijzondere rol spelen. De zeeën en oceanen zijn belangrijk voor de stabilisatie van het klimaat en vormen het leefgebied van talrijke dier- en plantensoorten. Vis is ook een belangrijke voedselbron voor miljoenen mensen, in veel ontwikkelingslanden is vis zelfs de belangrijkste bron van proteïne. Volgens de Voedsel- en Landbouworganisatie van de Verenigde Naties (FAO) zijn echter 33% van de commerciële visbestanden overbevist en 60% worden maximaal gebruikt (stand: juli 2018). Overbevissing bedreigt niet alleen de voedselvoorziening van miljoenen mensen, maar is ook een groot gevaar voor de biodiversiteit.

Lidl zet zich actief in om op een verantwoorde manier om te gaan met zee- en visproducten. Wij letten daarom goed op bij de inkoop van visproducten dat ecosystemen beschermd blijven. Tevens hebben we de bescherming van werknemers en hun arbeidsrechten vastgelegd als een bindend doel.

Het MSC-keurmerk verzekert dat de visbestanden op een gezond niveau blijven. Binnen het MSC-keurmerk zijn criteria opgenomen over verantwoord gebruik

van vangapparatuur, het minimaliseren van bijvangst, en de langdurige bescherming van het leefgebied van vissen en andere zeedieren. Daarnaast waarborgt het MSC-keurmerk dat alle toeleveranciers gecontroleerd worden op hun beleid met betrekking tot dwang- en kinderarbeid.

Het ASC-keurmerk is te vinden op vis en zeevruchten van viskwekerijen die door op een verantwoorde manier vis te telen de negatieve effecten op mens en milieu beperken. We werken samen met deze beide keurmerkorganisaties, maar vinden het ook belangrijk dat de criteria zich blijven ontwikkelen. We zijn daarom blij met de stap dat MSC ook het uitvoeren van social audits (SMETA, BSCI, of SA8000) in hoge-risico landen verplicht.

Lidl distantieert zich van illegale, niet aangemelde of niet gereguleerde visserij (IUU fishing = Illegal, Unreported and Unregulated Fishing) evenals van illegale visserijmethoden. We verwachten van onze leveranciers dat deze producten door de hele keten traceerbaar zijn. Daarbij is het belangrijk dat er op een niet-risicovolle manier wordt gewerkt en wordt afgezien van grondstoffen uit IUU-vangst. Meer informatie hierover vindt u in onze [position paper](#) voor duurzame inkoop van vis.



### 3.3.4 Fairtrade Bananen

Essentiële risico's: lage lonen, discriminatie, rechten van werknemers, klimaatverandering, waterverbruik

De banaan is het meest geconsumeerde verse fruit ter wereld. De conventionele bananenteelt kent echter veel ecologische risico's zoals verlies van biodiversiteit en extreme vermindering van soortendiversiteit van de verkochte bananen. Bij sociale risico's moet gedacht worden aan de schending van arbeidsrechten en lage lonen voor de arbeiders op de plantages. Met onze keuze voor Fairtrade-gecertificeerde bananen willen we bijdragen aan betere levens- en werkomstandigheden voor de producenten en voor strengere milieunormen in de producerende landen. Sinds 2019 hebben we een derde banaan geïntroduceerd in ons assortiment die volledig Fairtrade-gecertificeerd is, naast de Bio/Fairtrade-banaan, en de Rainforest Alliance-banaan. Dat betekent dat twee van de drie bananen in ons assortiment afkomstig zijn uit Fairtrade-gecertificeerde productie.

Productie volgens de Fairtrade-criteria heeft een effect op de volledige productieketen en op de betreffende herkomstlanden. Voor een certificering moeten producenten en bananenplantages voldoen aan verschillende sociale, ecologische, economische en politieke criteria: Ze moeten bijvoorbeeld de lonen stapsgewijs verhogen naar een leefbaar niveau, de voorschriften voor de gezondheids- en arbeidsbescherming naleven, seksuele discriminatie en genderspecifiek geweld bestrijden, en op een duurzamere manier produceren. De volledige lokale gemeenschap profiteert van de

uitbetaling van de Fairtrade-premie: met dit geld worden bijvoorbeeld bijscholingsprogramma's opgezet voor de plantagemedewerkers, nieuwe scholen voor kinderen gefinancierd, of de uitbreiding van lokale infrastructuur.

Lidl werkt niet alleen aan het verbeteren van de omstandigheden in de bananenteelt. Door betrokkenheid in multi-stakeholder-initiatieven (MSI's) zorgen wij ook samen met andere bedrijven en betrokken partijen voor positieve ontwikkelingen in producerende landen. In 2016 zijn wij bijvoorbeeld als eerste discount supermarktorganisatie ter wereld toegetreden tot het World Banana Forum en dragen zo actief bij aan betere productie- en arbeidsomstandigheden in de bananensector.

Daarnaast zetten we stappen om in de bananensector leefbare lonen te bereiken. In samenwerking met het World Banana Forum en de Global Living Wage Coalition worden richtlijnen voor leefbare lonen vastgesteld die met de eisen van de Fairtrade-certificering moeten worden doorgevoerd. Tegelijkertijd kunnen Fairtrade-premies worden ingezet voor de directe verhoging van het inkomen. Dit soort multi-stakeholder-initiatieven spelen tevens een belangrijke rol in de belangenvertegenwoordiging van de producenten.



### 3.3.5 Duurzame sojaketen

Essentiële risico's: Discriminatie, ontbossing, verlies van biodiversiteit

De wereldwijde vraag naar soja is in de afgelopen jaren significant gestegen. Soja wordt hoofdzakelijk gebruikt als voeder voor dieren als pluimvee, varkens en runderen. De hoge vraag heeft echter ook negatieve uitwerkingen: voor de aanbouw van soja worden bossen gekapt waardoor het leefgebied voor planten en dieren verdwijnt en de biodiversiteit steeds meer in gevaar komt. Bovendien putten monocultuur en het intensieve gebruik van gewasbeschermingsmiddelen de bodem uit en leidt dit tot erosie. Deze aantasting van het milieu heeft negatieve gevolgen voor de lokale bevolking, die bovendien ook wordt getroffen door conflicten over landrechten.

Om deze negatieve uitwerkingen tegen te gaan, gaat Lidl België & Luxemburg drie maatregelen na.

1. Als eerste willen wij het gebruik van soja op de lange termijn verminderen en in plaats daarvan inzetten op lokale eiwitrijke voederalternatieven.
2. Daar waar soja niet kan worden vervangen door alternatieven, bijvoorbeeld vanwege een lager proteïnegehalte, geeft Lidl de voorkeur aan soja uit de Europese Unie.
3. Indien er toch nog soja geïmporteerd moet worden, kiest Lidl uitsluitend voor volledig gecertificeerde (en in de toekomst mogelijk gesegregeerde) soja, bijvoorbeeld uit Brazilië middels RTRS.

Internationaal erkende keurmerkorganisaties, zoals de Round Table on Responsible Soy (RTRS) zetten zich actief in voor het verbeteren van bovengenoemde punten. Sinds 2017 kopen we in samenwerking met onze leveranciers RTRS-certificaten bij de inkoop van producten, die direct of indirect soja bevatten, voor de Belgische markt. Een mooie vervolgstap is het internationale 'Lidl Soja Initiatief' waar Lidl België & Luxemburg bij is aangesloten. Binnen dit initiatief kopen we via 'Book and Claim Direct Trade' certificaten van de RTRS in. Dit betekent dat we een langdurige samenwerking zijn gestart met twee bedrijven in Brazilië. Het gaat hierbij onder meer om betere arbeidsomstandigheden, aandacht voor het milieu en bescherming van oerwoud en andere natuurgebieden. Meer informatie hierover vindt u in onze [position paper](#) voor duurzame inkoop van soja.

### 3.4 Verbeteren

Wij evalueren onze maatregelen continu en verbeteren daar waar nodig. Hierin worden wij geholpen door de continue dialoog met onze stakeholders en de expertise van onze partners, leveranciers en maatschappelijke organisaties. Bovendien wordt dit proces begeleid door onze duurzaamheidsafdeling via monitoring en rapportages. Deze dialoog en evaluatie is een belangrijke stap in onze due diligence aanpak.

Bij de implementatie van onze due diligence aanpak spelen goed functionerende klachtenmechanismen en toegang tot herstelmaatregelen een belangrijke rol: wanneer een eventuele schending van mensenrechten heeft plaatsgevonden, is het belangrijk dat er een passend contactpunt is. Wij zijn ervan overtuigd dat een effectief klachtenbeheer kan helpen vroegtijdig mensenrechtenschendingen te identificeren en te verhelpen. Lidl baseert zich op de UN Guiding Principles for Business and Human Rights en zet zich in voor vrij toegankelijke, conform wet- en regelgeving, transparante, en begrijpelijke klachtenmechanismen. Deze klachtenregelingen maken deel uit van onze 'Code of Conduct'.

Lidl België & Luxemburg kent de mogelijkheid aanwijzingen van mensenrechten of milieuschendingen te melden, hiervoor is een online meldsysteem opgezet. Alle binnenkomende aanwijzingen worden door de onafhankelijke Compliance- verantwoordelijke verwerkt. Het online meldsysteem is een op internet gebaseerde toepassing en kan vanaf elk apparaat met toegang tot internet worden opgeroepen via de volgende link: [online meldsysteem](#).

Voor zeer risicovolle toeleveringsketens zal Lidl bovendien specifieke klachtenmechanismen invoeren. Lidl is bijvoorbeeld actief lid van een werkgroep binnen het Bangladesh Akkoord, dat gewijd is aan het opzetten van een klachtenregeling voor textielmedewerkers in Bangladesh.





### 3.5 Communiceren

In ons duurzaamheidsbeleid verplichten wij onszelf om richting interne en externe doelgroepen op een transparante manier te communiceren over de uitdagingen, vooruitgang en nieuwste inzichten. In dit kader verplichten wij ons tot het volgende stappen:

- We voeren regelmatig risicoanalyses uit voor het volledige assortiment in onze toeleveringsketen. De resultaten worden continu geëvalueerd en vanaf 2020 gepubliceerd, daarnaast gaan wij jaarlijks het gesprek aan met onze stakeholders.
- In **2020** willen wij toewerken naar een aanpak om leefbare lonen en inkomens te ondersteunen binnen onze wereldwijde toeleveringsketen, om zo de loon- en inkomensverschillen te verminderen. Hiervoor hebben wij in de volgende toeleveringsketens al eerste maatregelen geïntroduceerd:
  - Sinaasappel uit Brazilië (in het kader van het CSR Juice Platform)
  - Cacao uit Ghana (in het kader van het Way To Go-project)
  - Bananen uit Ecuador (in samenwerking met Fairtrade)
  - Textiel uit Cambodja, Myanmar, Bangladesh en Turkije (in het kader van ACT)
- Naast deze grote projecten implementeren wij permanent programma's die vrouwen, kleine boeren en arbeiders in de hoge prioriteit toeleveringsketens direct ondersteunen en hun kansen moeten verbeteren op een leefbaar loon of inkomen. Hiervoor willen wij de ontwikkeling van een 'Living Wage/Income benchmark' ondersteunen.
- Vanaf mei **2020** verhogen wij de transparantie van onze toeleveringsketens en leveren wij meer informatie over onze 'tier-1' leveranciers. Hieronder vallen de namen en adressen van leveranciers van onze non-food eigenmerk producten.
- Tot einde **2021** voeren wij drie 'Human Rights Impact Assessments' binnen hoge risico productieketens uit. De focus ligt hierbij op de impact van onze bedrijfsactiviteiten op risico's voor mensenrechtenschendingen, met name die van vrouwen, kleine boeren en arbeiders. Wij starten met een HRIA op thee uit Kenia, bananen uit Zuid-Amerika en bessen uit Spanje. In het kader van deze processen zullen wij met belanghebbenden samenwerken, waaronder maatschappelijke organisaties, vakbonden en (lokale) overheden. De resultaten deze HRIA en bijbehorende actieplannen worden gepubliceerd. Vanaf 2021 worden deze HRIA drie keer per jaar uitgevoerd (tot 2025) op hoge risico productieketens. Wij zullen continu onze aanpak evalueren en steeds verder ontwikkelen.

- Wij willen einde **2021** bewerkstelligen dat betrokkenen in hoge risicoketens toegang hebben tot transparante klachtenmechanismen en relevante mogelijkheden tot herstel.
- Einde **2021** zullen wij ons beleid om gendergelijkheid in de toeleveringsketen te bewerkstelligen ontwikkelen en publiceren.

## 4. Organisatie en verantwoordelijkheden

De verantwoordelijkheid voor onze corporate due diligence aanpak ligt bij de directie van Lidl. Binnen de organisatie zijn de nationale organisaties verantwoordelijk voor de implementatie van het beleid, hierbij is er regelmatige afstemming tussen de internationale organisatie en de landelijke organisatie. Daarnaast wordt Lidl door externe experts geadviseerd bij het vaststellen van maatregelen en doelstellingen en de implementatie daarvan.

