

Inkooppolitiek Cacao



Lidl België Gmbh & Co. KG • Stand per 01.07.2022



Inhoud

Onze verantwoordelijkheid voor de grondstof cacao	2
Onze verantwoordelijkheid voor de grondstof cacao	3
Kader inzake de grondstof cacao	4
Kader inzake de grondstof cacao	5
We streven naar een duurzamere inkoop van cacao	6
We streven naar een duurzamere cacao-inkoop	7
Cacao als kritieke grondstof prioriteren en de uitwerkingen begrijpen	9
Een eerlijke cacaohandel bevorderen met Fairtrade	11
Cacaoproducten aanbieden die voldoen aan de minimumvereisten op het gebied van biokwaliteit	12
Rainforest Alliance-keurmerk – voor de bescherming van het milieu en de mensenrechten in de tropen	13
Way To Go-chocolade: Extra inkomsten voor cacaoboeren in Ghana	14
Landbouwschool voor een duurzame cacao-productie in Ivoorkust met 'PROCACAO'	17
Forum duurzame cacao: Arbeidsomstandigheden op de plantages verbeteren	18
Door ondertekening van het Beyond Chocolate Charter levensomstandigheden van de cacao-producent verbeteren	19

Woordenlijst	20
Woordenlijst	21
Bronnen & links	23
Bronnen	24
Fotocredits	25

Onze
**verantwoordelijk
heid** voor de
grondstof cacao



Onze verantwoordelijkheid voor de grondstof cacao

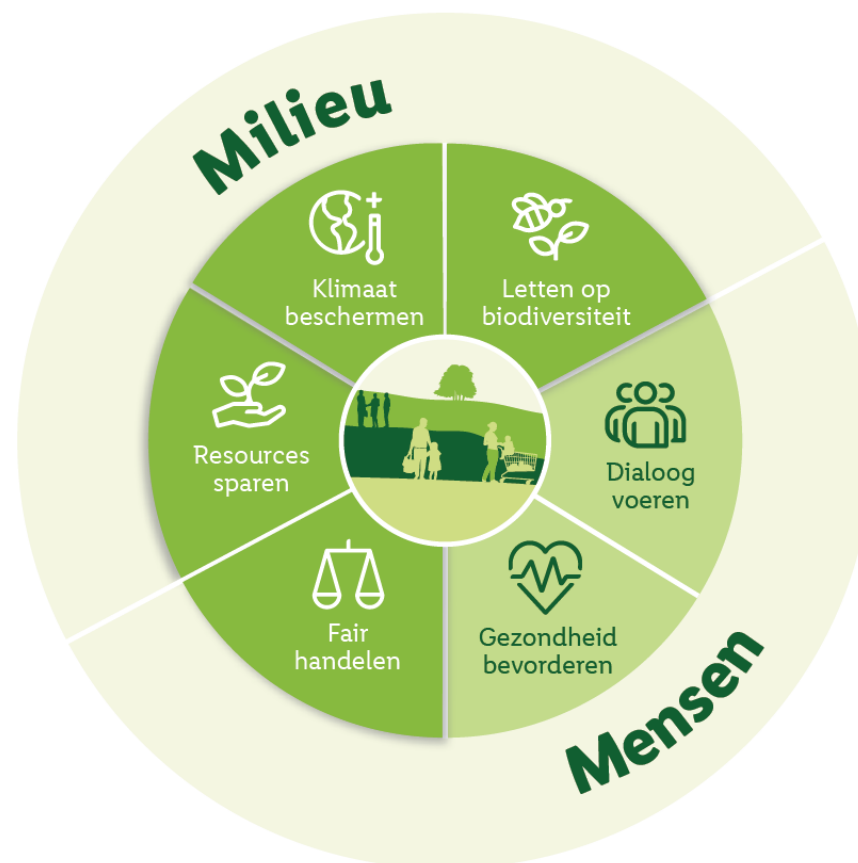
Ons CSR-zelfbewustzijn bij Lidl

Voor Lidl is duurzaam handelen een van de centrale strategische doelen voor een succesvolle toekomst. Wij nemen onze verantwoordelijkheid overal waar onze handelingen als Lidl gevolgen hebben voor mensen en omgeving. Verantwoord handelen is onze manier om onze kwaliteitsbelofte elke dag na te komen en daarmee onze onderneming goed voor te bereiden op de toekomst.

Op basis hiervan hebben wij onze CSR-strategie ontwikkeld. Hiermee geven wij duidelijk richting aan onze claim van verantwoordelijk handelen. Ons gezamenlijk en overkoepelend begrip over duurzaam handelen heeft betrekking op zes strategische kernthema's: 'Resources sparen', 'Klimaat beschermen', 'Letten op biodiversiteit', 'Fair handelen', 'Gezondheid bevorderen' en 'Dialogo voeren'. Daarmee beschrijven we hoe we bij Lidl omgaan met onze verantwoordelijkheid voor het milieu, de mensen en onze klanten begrijpen en aanspreken.

Onze verantwoordelijkheid voor de grondstof cacao

Ons eigenmerkassortiment bevat veel producten met een hoog cacao-aandeel, zoals chocoladerepen of cosmeticaproducten met cacaoboter. De grondstof cacao heeft een leveringsketen met een hoger risico. Door gericht te handelen binnen onze leveringsketen betreffende cacao levert Lidl een positieve bijdrage aan onze vier strategische kernthema's: 'resources sparen', 'klimaat beschermen', 'letten op biodiversiteit', 'gezondheid bevorderen' en 'fair handelen'.



Kader inzake de grondstof cacao



Kader inzake de grondstof cacao

Wereldwijd wordt jaarlijks zo'n vijf miljoen kilo cacaobonen geproduceerd, waarvan ongeveer veertig-procent in Europa wordt verwerkt. In Europa, Noord-Amerika en Noord- en Oost-Azië wordt de meeste cacao geconsumeerd. De productie van cacao vindt echter voornamelijk plaats in de zogenaamde cacao gordel, in de tropische gebieden van onze planeet.¹ Het meeste daarvan wordt geproduceerd in Ivoorkust, gevolgd door Ghana.²

De cacaoteelt is een van de grootste oorzaken van ontbossing- en daarmee een bedreiging voor de ecosystemen en een aanjager van de mondiale klimaatverandering. Meer informatie hierover in het [≥ Inkoopbeleid inzake ontbossingsvrije en duurzame leverketens](#). Daarnaast gaat het hier bijna altijd om monoculturen. Dat in combinatie met het toenemende gebruik van meststoffen en bestrijdingsmiddelen brengt een groot risico voor de biodiversiteit met zich mee.³

Naast ontbossing, klimaatverandering en verlies aan biodiversiteit is ook het risico op schendingen van de mensenrechten tijdens de teelt, oogst en verwerking aanwezig. Omdat cacaobonen vooral exportproducten zijn, hebben cacaoboeren te maken met sterk fluctuerende wereldmarktprijzen. Als gevolg daarvan krijgen ze vaak geen eerlijke betaling voor het geleverde werk. Het inkomen van

medewerkers in de cacaoteelt ligt over het algemeen onder de internationaal bepaalde lage-inkomensgrens.⁴

2 miljoen

In Ghana en Ivoorkust werken veel minderjarigen in de cacaoteelt



Bij het oogsten en verwerken wordt vaak geen gebruik gemaakt van middelen om medewerkers te beschermen tegen bijvoorbeeld de schadelijke pesticiden of het gebruik van gevaarlijk gereedschap zoals machetes. Volgens onderzoek van het Forum Duurzame Cacao is kinderarbeid ook sterk aanwezig vanwege structurele oorzaken zoals: gezinsarmoede, een gebrek aan kinderopvang en een slecht educatiesysteem. Volgens een NGO-analyse werken alleen in Ghana en Ivoorkust al zo'n twee miljoen minderjarigen in de cacaoteelt.⁵ Bovendien worden de vrouwen die werkzaam zijn in de cacaoteelt vaak structureel benadeeld, bijvoorbeeld bij de toegang tot coöperaties, educatie en land.⁶ Zowel bij de teelt als bij de oogst zijn diverse meldingen bekend van dwangarbeid en schendingen van de arbeidsrechten.⁷

¹ Fairtrade International: Fairtrade Products – Cocoa, o.J.

² Statistisches Bundesamt (Duitse bureau voor statistiek): Oogstvolume van de grootste cacaobonenproducerende landen 2019/20, 2020.

³ Voice Network: Cocoa Barometer, 2020.

⁴ Voice Network: Cocoa Barometer, 2020.

⁵ German Initiative on Sustainable Cocoa: Challenges in the Cocoa Sector, o.J.

⁶ Fairtrade Deutschland e.V.: Geschlechtergerechtigkeit im Fokus, o.J.

⁷ US Department of State: 2020 Trafficking in Persons Report, 2020.

We **streven** naar
een **duurzamere**
inkoop van
cacao



We streven naar een duurzamere cacao-inkoop

Als onderdeel van onze grondstoffenstrategie, zetten we ons bij Lidl op verschillende niveaus in voor een duurzamere cacao-teelt. We hanteren daarbij twee doelen: de arbeids- en levensomstandigheden in de cacao-producerende landen verbeteren en een milieuvriendelijke productie realiseren. Om deze doelen te bereiken hebben we samen met externe stakeholders een holistische strategie ontwikkeld op basis van vier pijlers.

Voor het einde van 2022 wordt onze grondstof cacao duurzamer ingekocht.



We onderzoeken de risico's in onze leverketen, kopen gecertificeerde cacao in en werken aan alternatieven en veranderingen om de situatie in de cacao-teelt te verbeteren.

1. Uitwerkingen begrijpen:

We identificeren risico's in de leverketens en creëren transparantie.

2. Normen opstellen:

Wij certificeren onze kritieke grondstof cacao.

3. Alternatieven stimuleren:

Wij stimuleren meer duurzame alternatieven in ons assortiment en verminderen de afhankelijkheid van kritieke grondstoffen.

4. Veranderingen bespoedigen:

Wij zetten ons in voor initiatieven en projecten.

Sinds 2016 is reeds alle cacao in onze cacaobevattende producten 100% Fairtrade-, Rainforest Alliance- of Bio-gecertificeerd. Tegen eind 2022 moeten al onze chocoladerepen Fairtrade-gecertificeerd zijn (productcertificaat of grondstoffencertificaat).

Momenteel is reeds onze cacao in de volledige Belgix range en al onze patisserie Fairtrade gecertificeerd.

Zo werken we naar onze doelstelling van 2025:

100% Fairtrade-gecertificeerde cacao voor alle nationaal ingekochte huismerken.

Deze stappen zetten we om ons doel van 2030 te kunnen bereiken: een leefbaar inkomen voor alle cacaoproducenten die cacaobonen verkopen voor de productie van de huismerkchocolade die Lidl BE verkoopt. Deze doelstelling is naar analoog van het door Lidl België ondertekende Beyond Chocolate Charter.

Meer informatie over de grondstoffenstrategie van Lidl vindt u via [≥ Inkoopbeleid grondstoffen](#) .

Cacao als kritieke grondstof prioriteren en de uitwerkingen begrijpen

Om doelgericht en doeltreffend te kunnen werken is een risicoanalyse uitgevoerd en hebben we samen met onze stakeholders de voor ons kritieke grondstoffen geïdentificeerd.

Meer informatie hierover vindt u in de [> Beleidsverklaring maatschappelijk verantwoord ondernemen](#) en het [> Inkoopbeleid Grondstoffen](#).

Onze kritieke grondstoffen in één oogopslag



In overeenstemming met de **eerste pijler** in onze grondstoffenstrategie onderzoeken wij ecologische en sociale risico's binnen onze leverketens.



Risico's in de leverketen, met name in de producerende landen

De leverketen van Lidl omvat tal van leveranciers, die in veel verschillende landen produceren. Uit onze analyse is cacao als kritieke grondstof naar voren gekomen, met risico's binnen de gehele leverketen, en vooral in de landen waar de cacao wordt geteeld. Onze risicoanalyse fungeert als uitgangspunt voor de ontwikkeling van verdere maatregelen en toont hoe we onze

cacaobevattende producten duurzamer kunnen maken.

Voor de cacaoleverketen zijn de volgende risico's geïdentificeerd:

Sociale risico's

Kinderarbeid	Ivoorkust, Ghana, Nigeria
Dwangarbeid	Ivoorkust, Ghana, Indonesië
Arbeidsrechten	Brazilië, Ivoorkust, Indonesië
Discriminatie	Ivoorkust, Ghana, Indonesië

Milieurisico's

Biodiversiteit	Ivoorkust, Ghana, Nigeria
Klimaatkwetsbaarheid	Dom. Republiek, Nigeria
Landgebruik en ontbossing van kustgebieden	Brazilië, Ecuador, Ivoorkust, Ghana
Risico's voor water	Brazilië, Ghana, Nigeria



Een eerlijke cacaohandel bevorderen met Fairtrade

Reeds sinds 2006 heeft Lidl cacaobevattende producten in het assortiment met de eigen 'Fairglobe'-certificering, die staat voor een eerlijke teelt en eerlijke handel van deze producten. Dat betekent dat alle ingrediënten van deze producten onder Fairtrade-vereisten worden ingekocht. Door de certificering leveren we een bijdrage aan leefbare inkomens in de teelregio's en ondersteunen we producenten bij het duurzaam verhogen van hun productiviteit en het verbeteren van de levensomstandigheden.



Met het groeiende assortiment Fairtrade-gecertificeerde cacaobevattende producten streeft Lidl ernaar producenten zekerheid te bieden door middel van langlopende

Wij certificeren conform de **tweede pijler** van onze grondstoffenstrategie onze kritieke grondstof cacao.



inkoopovereenkomsten. Op deze manier worden zekere inkomens en sociale normen voor de deelnemende cacaoboeren gewaarborgd, ongeacht de fluctuerende wereldmarktprijzen. Daarnaast stimuleren we de ecologische teelt en leveren we zo een bijdrage aan het verminderen van het gebruik van chemisch-synthetische meststoffen en bestrijdingsmiddelen.

Het Fairtrade-grondstoffencertificaat op onze verpakkingen geeft aan dat 100% van de cacao in het product onder Fairtrade-voorwaarden is ingekocht. Het Fairtrade-cacaoprogramma (Fairtrade Cocoa Program) biedt cacaoboeren een extra mogelijkheid om een groter volume van hun producten te verkopen onder Fairtrade voorwaarden, waarmee een hoger inkomen kan worden gewaarborgd.



In tegenstelling tot het traditionele Fairtrade-productcertificaat is het Fairtrade-grondstoffencertificaat gericht op de eerlijke inkoop van de cacao en niet op de samenstelling van het uiteindelijke product. Bij Lidl werken we dan ook met beide normen en breiden we ons assortiment uit met producten met het Fairtrade-grondstoffencertificaat. In 2014 was Lidl een van de eerste bedrijven in Duitsland die overstapte naar Fairtrade-grondstoffengecertificeerde cacao in de ontbijtgranen van het eigen merk 'Crownfield'. Ook de producten van het 'Favorina'-seizoensassortiment en de chocoladeproducten van 'Fin Carré' zijn Fairtrade-gecertificeerd.

Cacaoprodukten aanbieden die voldoen aan de minimumvereisten op het gebied van biokwaliteit

Ons assortiment cacaobevattende producten die voldoen aan de Europese wettelijke normen voor biologische productie (bijv. inzake meststoffen, bestrijdingsmiddelen vruchtwisseling), worden voorzien van het in heel Europa ingevoerde Europees biologisch keurmerk. Dit is een officieel keurmerk waarmee de minimale EU-vereisten worden gewaarborgd.



Alle voorverpakte ecologisch vervaardigde levensmiddelen die in een EU-lidstaat worden geproduceerd en die aan de EU-wetgeving voor de ecologische landbouw voldoen krijgen dit keurmerk. Criteria zijn bijvoorbeeld dat de levensmiddelen vrij zijn van genetisch gemodificeerde organismen (GGO), smaakversterkers, kunstmatige aroma's en kleurstoffen. Er mag geen gebruik worden gemaakt van synthetische pesticiden of licht oplosbare minerale meststoffen. We streven ernaar om ons assortiment biologische producten met cacao verder uit te breiden. Momenteel hebben alle Fairglobe-chocoladerepen, verschillende soorten wafels en koekjes van het eigen merk Sunday en de Milbona-yoghurtproducten met cacao het Europees biologisch keurmerk.

Wij certificeren conform de **tweede pijler** van onze grondstoffenstrategie onze kritieke grondstof cacao.



Rainforest Alliance-keurmerk – voor de bescherming van het milieu en de mensenrechten in de tropen

Door samen te werken met het Rainforest Alliance certificeringsprogramma, levert Lidl een positieve bijdrage aan de specifieke omstandigheden in tropische landen en de realisatie van duurzamere beheerspraktijken in de ruim zeventig tropische landen waarin Rainforest Alliance actief is. Het keurmerk betreft met name milieubescherpende factoren, zoals het beschermen van waterwingebieden en de biodiversiteit.



Wij certificeren conform de **tweede pijler** van onze grondstoffenstrategie onze kritieke grondstof cacao.



Een ander doel van dit consumentenkeurmerk is de boeren in staat te stellen hun opbrengsten te verhogen en hogere prijzen te krijgen voor hoogwaardigere producten. Daarmee kunnen de levensomstandigheden van de boeren, hun familieleden en de lokale gemeenschappen in de teeltregio worden verbeterd. De plaatsen van herkomst moeten overeenkomstig de strikte richtlijnen van het SAN – Sustainable Agriculture Network (netwerk voor duurzame landbouw) worden beheerd. De richtlijnen zijn onder andere ontwikkeld om zowel de wilde dieren en planten als de bodem en het water te beschermen en te behouden. Al sinds 2016 is de cacao van alle cacaobevattende producten van Lidl gecertificeerd, onder andere overeenkomstig de 'Rainforest Alliance Sustainable Agriculture Standard'.

Way To Go-chocolade: Extra inkomsten voor cacaoboeren in Ghana

Het Way To Go-concept laat zien hoe een eerlijke waardeverdeling in de handel eruit kan zien.

Het concept Way To Go is gebaseerd op drie hoofddoelen:

1. De betaling van een speciale premie (Income Improvement Premium) voor een hoger inkomen, bovenop de Fairtrade-premie voor maatschappelijke projecten en de Fairtrade-minimumprijs, voor een duurzame verbetering van de leefomstandigheden;
2. Empowerment van de producenten: kleine boeren worden door middel van training en 'start-up-kits' ondersteund bij het implementeren van duurzame teeltpraktijken en bij het creëren van extra inkomstenbronnen naast hun hoofdwerkzaamheden;
3. Bevordering van gendergelijkheid: een eerlijke handel moet ook eerlijk voor vrouwen zijn. In samenwerking met Fairtrade hebben we daarom voor het Way To Go-concept een gendermainstreaming-campagne opgezet en speciaal op vrouwen afgestemde projecten ontwikkeld.

Met Way To Go was Lidl de eerste discounter met Fairtrade-chocolade van eigen merk. In samenwerking met Fairtrade bieden we onze klanten eerlijke, volledig traceerbare producten waar de telers op veel verschillende manieren van profiteren.



Way To Go-doelen

Cacaoboeren ondersteunen



Lidl is de eerste discounter die werkt aan het dichten van de inkomenskloof voor betere leefomstandigheden.

Met de premies wordt ondersteuning gerealiseerd in de vorm van trainingen over onder andere een duurzamere cacaoteelt (meer inkomen, duurzamere teelt) en agrarische alternatieven. Daarnaast ontvangen de cacaoboeren een minimumprijs voor hun cacaobonen en een Fairtrade-premie voor maatschappelijk projecten.

In 2022 werd het project, naast de steunmaatregelen, aangevuld met een rechtstreekse contante betaling aan de bij de coöperatie betrokken producenten.

Milieubescherming en behoud van biodiversiteit



Voorzien in trainingen voor cacaoboeren:

- Het milieu beschermen door duurzame landbouw te bevorderen.
- De biodiversiteit beschermen door milieuvriendelijke methoden, zoals boslandbouw.

Transparantie bieden



- Traceerbaarheid van de cacao van de chocoladerepen tot en met de telerscoöperatie
- Traceerbare premies voor de financiering van educatie en andere voorzieningen per verkocht product.

Klanten duurzame opties bieden



- Aanbod van hoogwaardige chocolade, waarbij elke aankoop rechtstreeks een positief effect heeft voor de cacaoboer.
- Informatie bieden en bewustzijn creëren rondom duurzame alternatieven betreffende de cacaoconsumptie.

In 2019 startte Lidl het Way To Go-project, in samenwerking met Fairtrade, de NGO Rikolto en Kuapa Kokoo, de grootste coöperatie voor kleine boeren in Ghana. De cacao voor deze chocolade komt volledig van Kuapa Kokoo en is traceerbaar van de chocoladereep tot de telerscoöperatie. Dankzij vaste minimumprijzen en een Fairtrade-premie wordt voor de boeren een betrouwbare inkomstenbron gewaarborgd. Daarnaast betaalt Lidl in het kader van dit project een extra premie, die wordt gebruikt voor het financieren van speciale projecten. Een aantal van deze projecten zijn expliciet gericht op vrouwen en worden goed ontvangen door de

Wij stimuleren conform de **derde pijler** van onze grondstoffenstrategie meer duurzame alternatieven in ons assortiment en verminderen de afhankelijkheid van kritieke grondstoffen.



cacaoboerinnen. Ongeveer veertig procent van de deelnemers tot nu toe is vrouw.

Bevordering van extra inkomstenbronnen

Er loopt een project waarmee wordt voorzien in trainingen op het gebied van duurzame cacao-teelt en er loopt nog een ander project dat gericht is op het produceren van yam, honing of zeep als extra inkomstenbron. Om de productiviteit op de cacao-plantages te verhogen worden maai- en spuitdiensten aangeboden. Hiermee wordt tevens werkgelegenheid gecreëerd voor met name de jongeren binnen de gemeenschappen. In dit kader worden middelen ter beschikking gesteld en onderwijs aangeboden. Daarnaast worden de cacao-boeren ondersteund bij financiële thema's. Via de verpakking en een website is voor onze klanten meer informatie over het project te vinden.



Landbouwschool voor een duurzame cacaoproductie in Ivoorkust met 'PROCACAO'

In 2012 richtte Lidl samen met het Gesellschaft für Internationale Zusammenarbeit (GIZ) en l'Agence Nationale d'Appui au Développement Rural (ANADER) van Ivoorkust een landbouwschool op om boeren op te leiden in de duurzame cacaoteelt. Onderwerpen die aan bod komen zijn onder andere milieuvriendelijke teeltmethoden, bestrijdingsmiddelen, moderne technieken om de productie te verbeteren en sociale thema's.



Boeren worden opgeleid om zelf trainingen te kunnen geven, om hun kennis door te geven. Op die manier zijn er inmiddels al ruim 8.000 trainingen afgerond. Meer dan 18.000 boeren hebben trainingen en op de educatieve plantage vervolgcursussen gevolgd en daardoor hun productie aanzienlijk kunnen verbeteren. Een mooi succes is dat de opleidingsinstelling sinds 2019 geen externe financiering meer nodig heeft en door ANADER en de overheid wordt voortgezet.

Wij stimuleren verandering door initiatieven en projecten te ontplooien, in overeenstemming met de **vierde pijler** van onze grondstoffenstrategie.



Forum duurzame cacao: Arbeidsomstandigheden op de plantages verbeteren

Het forum Nachhaltiger Kakao e.V. heeft als doel de levensomstandigheden van cacaoboeren op de lange termijn te verbeteren door een bijdrage te leveren aan het waarborgen van het levensonderhoud. Als een van de oprichters is Lidl al sinds de start betrokken en sinds september 2020 maakt Lidl ook onderdeel van het bestuur uit. In deze hoedanigheid tonen we onze betrokkenheid bij het beschermen van de mensenrechten in onze leverketen van cacao.



Forum Nachhaltiger Kakao
German Initiative on Sustainable Cocoa

Met name met het project Pro-Planteurs dragen we bij aan een duurzamere cacaoproductie. Dit project wordt in samenwerking met de regeringen van zowel Duitsland als Ivoorkust uitgevoerd en zal naar verwachting in mei 2025 een positieve bijdrage hebben geleverd aan in totaal 30.000 cacaoproducerende familiebedrijven en hun coöperaties, waaronder met name vrouwen. Ze krijgen de kans om meer gewassen te verbouwen om in hun onderhoud te voorzien of om extra inkomsten te genereren.

Wij stimuleren verandering door initiatieven en projecten te ontplooien, in overeenstemming met de **vierde pijler** van onze grondstoffenstrategie



In het Forum Nachhaltiger Kakao e.V. hebben de Duitse regering, de Duitse zoetwarenindustrie, de Duitse levensmiddelenhandel en het maatschappelijk middenveld hun krachten gebundeld met als doel de levensomstandigheden van de cacaoboeren en hun gezinnen te verbeteren en de teelt en afzet van duurzaam geproduceerde cacao te bevorderen.

In nauwe samenwerking met de regeringen van de cacaoproducerende landen zetten de leden zich onder meer in voor de volgende doelen:

- De levensomstandigheden van de cacaoboeren en hun familieleden verbeteren en bijdragen aan een zeker inkomen;
- De natuurlijke bronnen en de biodiversiteit in de teeltregio's beschermen en behouden;
- De teelt en de afzet van duurzaam geteelde cacao verhogen.

Door ondertekening van het Beyond Chocolate Charter levensomstandigheden van de cacao producent verbeteren

De centrale doelstelling van “Beyond Chocolate” is het duurzaam verbeteren van de levensomstandigheden van de cacao producenten en hun families in de voor de Belgische sector belangrijke productieregio's. Het partnerschap wil ertoe bijdragen dat de cacao producenten (mannen en vrouwen) in hun levensonderhoud kunnen voorzien, dat hun kinderen naar school gaan en dat de natuurlijke hulpbronnen duurzaam worden gebruikt.



De Belgische chocoladeindustrie is één van de grootste importeurs van cacao bonen in de wereld. De belangrijkste cacao productie gebieden voor de Belgische chocolade industrie zijn Afrika, Latijns Amerika en Azië. Bij de jaarlijkse productie van Belgische chocolade zijn ongeveer 275.000 kleinschalige cacao producenten als leveranciers betrokken.

Met Beyond Chocolate engageren alle ondertekenaars zich om samen te werken rond een hele reeks uitdagingen op het vlak van duurzame chocolade. Concreet betekent dit:

1. Dat we tegen 2030 een leefbaar inkomen gerealiseerd hebben voor alle boeren die cacao bonen verkopen voor de Belgische productie van chocolade verhandeld als huismerk in de Belgische markt.

2. Dat we ons inzetten in opdat uiterlijk in 2030 verdere ontbossing als gevolg van cacao productie voor de Belgische chocoladesector gestopt wordt.

Ondanks de inzet van nationale en internationale organisaties, NGO's, vakbonden, kenniscentra, overheden en bedrijfsleven in de productie gebieden blijven er grote uitdagingen bestaan op het vlak van duurzaamheid. In lijn met Duurzame Ontwikkelingsdoelstellingen (SDG's) en de richtlijnen van de Verenigde Naties voor het bedrijfsleven en de mensenrechten is er bij de productie en afzet van cacao bonen in Afrika, Latijns Amerika en delen van Azië meer aandacht en inzet nodig voor:

- Het verbeteren van inkomen en arbeidsomstandigheden van cacao producenten (M/V), met daarbij bijzondere aandacht voor gender;
- De scholing van kinderen en het uitbannen van kinderarbeid;
- Het duurzaam en klimaatbestendig verbeteren van de teelt;
- Het behoud van de biodiversiteit, het stoppen van ontbossing en waar mogelijk herbebossen.

Woordenlijst

Woordenlijst

Het EU-biologo

Het EU-biologo is 1 juli 2012 geïntroduceerd. Dit logo is voor voorverpakte biologische levensmiddelen die in de EU als biologisch product worden geteeld en verkocht. Voorwaarde voor het logo is dat de producten in de Europese Gemeenschap worden verwerkt en dat wordt voldaan aan de wettelijke EU-bepalingen voor biologische landbouw. Onverpakte biologische producten of biologische producten uit landen buiten de EU kunnen in aanmerking komen voor het bio-logo. Criteria zijn bijvoorbeeld dat de levensmiddelen vrij zijn van genetisch gemodificeerde organismen (GGO) en dat ze zonder het gebruik van chemisch-synthetische bestrijdingsmiddelen zijn geteeld. Daarnaast moeten de producten voldoen aan voorwaarden betreffende het gebruik van meststoffen en zaden, bodemverontreiniging door dierlijke ontlasting en dierenwelzijn.⁸

Leefbaar loon

Een leefbaar loon wordt gedefinieerd als een loon waarmee kan worden voorzien in de kosten van het levensonderhoud van werknemers en hun afhankelijke gezinsleden en voldoende reserves biedt voor noodgevallen. Het minimumloon, indien wettelijk bepaald, ligt in veel gevallen veel lager dan het leefbare loon (Eng.: Living Income Wage).⁹

⁸ Europese Commissie: The organic logo, o.J.

⁹ Fairtrade International: Decent livelihoods, o.J.

Fairtrade

Fairtrade staat voor betere arbeids- en levensomstandigheden voor kleine boeren en arbeiders in de landen in het mondiale Zuiden. Fairtrade komt stabiele minimumprijzen overeen, inclusief een Fairtrade-premie voor gemeenschapsprojecten, gereguleerde arbeidsomstandigheden en de bevordering van milieuvriendelijke teelt. In 1997 bundelden organisaties voor ontwikkelingshulp uit verschillende landen hun krachten en vormden de overkoepelende organisatie FLO (tegenwoordig: Fairtrade International) en hun afzonderlijke normen samengevoegd tot een uniforme norm. In 2002 werd het gemeenschappelijke Fairtrade-keurmerk ingevoerd. Daarachter staan algemene normen (voor organisaties van kleine boeren, plantages of contractlandbouw), productnormen, die productspecifieke voorschriften bevatten, en de handelaarsnorm, die voorschriften bevat voor handelaars en producenten (met inbegrip van voorschriften inzake betalingswijzen of inzake gemengde producten).¹⁰

Forum duurzame cacao

In het Forum Nachhaltiger Kakao e.V. hebben de Duitse regering, vertegenwoordigd door het Duitse ministerie voor economische samenwerking en ontwikkeling (BMZ), het Duitse ministerie van voedsel en landbouw (BML), de Duitse zoetwarenindustrie, de Duitse levensmiddelenhandel en het maatschappelijk middenveld hun krachten gebundeld. Samen hebben ze, als zogenoemd multi-stakeholderinitiatief, het doel de levensomstandigheden van de cacao-boeren en hun gezinnen te verbeteren en de teelt en afzet van duurzaam geproduceerde cacao te bevorderen. De leden van het forum zetten zich hiervoor in, in nauwe samenwerking met regeringen van cacao-producerende landen.¹¹

¹⁰ Fairtrade International: What is Fairtrade?, o.J.

¹¹ German Initiative on Sustainable Cocoa: About Us, German Initiative on Sustainable Cocoa, o.J.

Multi-stakeholderinitiatief

Multi-stakeholderinitiatieven zijn vrijwillige samenwerkingen tussen publieke, maatschappelijk en private spelers. Multi-stakeholderinitiatieven zijn erop gericht complexe maatschappelijke problemen op te lossen door samen te werken.¹²

PROCACAO

In 2012 startte Lidl, in samenwerking met het Gesellschaft für Internationale Zusammenarbeit (GIZ) en l'Agence Nationale d'Appui au Développement Rural (ANADER), met het project PROCACAO in Ivoorkust. Sindsdien ervaren meer dan 18.000 cacaoboeren de positieve invloed van PROCACAO. Zo werden het gebruik van bestrijdingsmiddelen verminderd en de bodem beschermd en al in het eerste jaar steeg de productie op de plantages aanzienlijk. Sinds 2019 gaat het zo goed met de onderwijsinstelling dat geen externe financiering meer nodig is en de overheid deze zelfstandig voortzet. Dat betekent dat we cacaoboeren ook in de toekomst kunnen blijven opleiden met behulp van PROCACAO.¹³

Rainforest Alliance

De Rainforest Alliance werd opgericht in 1987 om rechtvaardige praktijken in de land- en bosbouw te bevorderen in meer dan 60 landen. Zij kent het consumentenkeurmerk met de groene kikker toe op basis van de Rainforest Alliance-prioriteiten: mensenrechten, biodiversiteit, duurzame landbouw. Deze norm is gebaseerd op criteria inzake mensenrechten, zoals toegang tot onderwijs en het verbod op kinderarbeid, maar ook op ecologische vereisten, zoals de bescherming van water en biodiversiteit. In 2018 heeft Rainforest Alliance de krachten gebundeld met het UTZ-certificeringsprogramma.¹⁴

¹² Gabler Wirtschaftslexikon: Multi-Stakeholder-Initiative, o.J.

¹³ Lidl: Verantwortungsvoller Kakaoeinkauf, o.J.

¹⁴ Rainforest Alliance: Who we are, o.J.

Bronnen & links



Bronnen

European Commission

The organic logo, o.J.

https://ec.europa.eu/info/food-farming-fisheries/farming/organic-farming/organic-logo_en

(Versie: 2-3-2022)

Fairtrade International

Decent livelihoods, o.J.

<https://www.fairtrade.net/issue/decent-livelihoods>

(Versie: 2-3-2022)

Fairtrade International

Fairtrade Products – Fairtrade-Cocoa, o.J.

<https://www.fairtrade.net/product/cocoa>

(Versie: 1-3-2022)

Fairtrade Deutschland e.V.:

Geschlechtergerechtigkeit im Fokus, o.J.-

[https://www.fairtrade-](https://www.fairtrade-deutschland.de/fileadmin/DE/mediathek/pdf/fairtrade_hintergrundpapier_frauenrechte_gender.pdf)

[deutschland.de/fileadmin/DE/mediathek/pdf/fairtrade_hintergrundpapier_frauenrechte_gender.pdf](https://www.fairtrade-deutschland.de/fileadmin/DE/mediathek/pdf/fairtrade_hintergrundpapier_frauenrechte_gender.pdf)

(Versie: 1-3-2022)

Fairtrade International

What is Fairtrade?, o.J.

<https://www.fairtrade.net/about/what-is-fairtrade> (Versie: 1-3-2022)

Gabler Wirtschaftslexikon

Multi-Stakeholder-Initiative, o.J.

<https://wirtschaftslexikon.gabler.de/definition/multi-stakeholder-initiative-53810> (Versie: 2-3-

2022)

German Initiative on Sustainable Cocoa:

About Us, German Initiative on Sustainable Cocoa, o.J.

<https://www.kakaoforum.de/en/about-us/german-initiative-on-sustainable-cocoa/#:~:text=Jointly%2C%20the%20multi%2Dstakeholder%20initiative,governments%20of%20cocoa%20producing%20countries.> (Versie: 1-3-2022)

German Initiative on Sustainable Cocoa:

Challenges in the Cocoa Sector, o.J.

<https://www.kakaoforum.de/en/our-work/challenges-in-the-cocoa-sector/>

(Versie: 1-3-2022)

Lidl

Verantwoordelijke cacao-inkoop

<https://unternehmen.lidl.de/verantwortung/procacao> (Versie: 2-3-2022)

Rainforest Alliance

Who we are, o.J.

<https://www.rainforest-alliance.org/about/> (Versie: 2-3-2022)

Statistisches Bundesamt (Duitse bureau voor statistiek)

Oogstvolume van de grootste cacaobonenproducerende landen 2019/20

<https://de.statista.com/statistik/daten/studie/28398/umfrage/produktionsmenge-von-kakaobohnen-nach-ernte-land/>

(Versie: 1-3-2022)

US Department of State:

2020 Trafficking in Persons Report, 2020

<https://www.state.gov/reports/2020-trafficking-in-persons-report/>

(Versie: 1-3-2022)

Voice Network

Cocoa Barometer, 2020

<https://voicenetwerk.cc/cocoa-barometer/>

(Versie: 2-3-2022)



Fotocredits

Titelfoto

PixieMe, stock.adobe.com

Pagina 2

Pierre-Yves Babelon, stock.adobe.com

Pagina 4

Carlos, stock.adobe.com

Pagina 6

kaiskynet, stock.adobe.com

Pagina 9

tong2530, stock.adobe.com

Pagina 13

Lidl Stiftung & Co. KG

Pagina 14

Wil.Amaya, stock.adobe.com



Contact

Lidl België Gmbh & Co. KG
Guldensporenpark 90J
9820 Merelbeke, België

csr@lidl.be

Verdere verwijzingen naar CSR

www.lidl.be
www.corporate.lidl.be

Opmerking t.a.v. gendergebruik

Voor een betere leesbaarheid wordt in deze publicatie de mannelijke vorm gebruikt voor persoonlijke aanduidingen en persoonlijke zelfstandige naamwoorden. Betreffende termen zijn in het kader van een gelijke behandeling over het algemeen van toepassing voor alle geslachten. De verkorte vorm wordt alleen om redactionele redenen gebruikt en heeft niet als doel iets te impliceren.

Auteursrecht

De inhoud van dit document (waaronder teksten, grafieken, foto's, logo's, enz.) evenals het document zelf zijn auteursrechtelijk beschermd. Dit document en/of de inhoud ervan mag niet worden doorgegeven, gewijzigd, gepubliceerd, vertaald of gereproduceerd zonder schriftelijke toestemming van Lidl.