

Inkoopbeleid

Water

Lidl Belgium GmbH & Co KG • 02.08.2024



AUF DEM
WEG NACH
MORGEN



Inhoud

Onze verantwoordelijkheid voor de grondstof water	2
<hr/>	
Achtergrond	4
<hr/>	
Onze inzet	6
<hr/>	
Onze inzet voor bescherming en verantwoord gebruik van zoetwater in onze toeleveringsketens	7
Met risicoanalyses onze uitwerkingen beter begrijpen	9
Waterrisico's in geselecteerde goederengroepen verminderen met behulp van normen	10
Vermindering van zoetwatergebruik dankzij productinnovatie en duurzame alternatieven	13
Samen met stakeholders en initiatieven veranderingen bespoedigen	14
Woordenlijst	15
<hr/>	
Bronnen & links	18
<hr/>	
Fotocredits	21

Onze verantwoordelijkheid voor de grondstof water



Onze verantwoordelijkheid voor de grondstof zoetwater

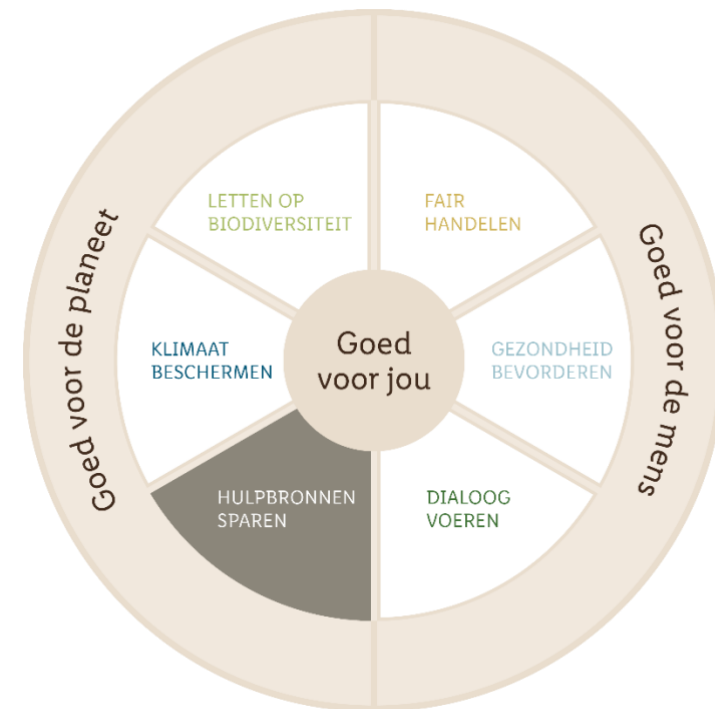
Voor Lidl is duurzaam handelen een van de centrale strategische doelen voor een succesvolle toekomst. Wij als Lidl nemen onze verantwoordelijkheid overal waar onze handelingen gevolgen hebben voor mens en milieu. Verantwoord handelen is onze manier om elke dag opnieuw onze beloften na te komen op het vlak van kwaliteit en zo de toekomst van ons bedrijf veilig te stellen.

Binnen dit kader hebben wij ons CSR-beleid ontwikkeld. Hiermee geven wij duidelijk richting aan onze claim dat we verantwoord handelen. Ons gezamenlijk en holistisch inzicht in de betekenis van duurzaam handelen heeft betrekking op zes strategische kernthema's: 'Resources sparen', 'Klimaat beschermen', 'Letten op biodiversiteit', 'Fair handelen', 'Gezondheid bevorderen' en 'Dialogo voeren'. Daarmee beschrijven we hoe we bij Lidl omgaan met onze verantwoordelijkheid voor het milieu, de mensen en onze klanten begrijpen en aanspreken.

Onze verantwoordelijkheid voor de grondstof zoetwater

Zoetwater is van levensbelang, zowel voor de mens als de natuur. De retail verbruikt aanzienlijk meer water dan andere industrietakken. In het kader van onze activiteiten in het werkgebied 'Hulpbronnen sparen' spannen we ons in om ervoor te zorgen dat zoetwater op een sociale en milieuvriendelijke manier wordt gebruikt. Dit is een van onze centrale onderwerpen in ons internationale CSR-beleid.

Ons internationaal CSR-beleid bij Lidl



Achtergrond



Achtergrond over de hulpbron zoetwater

Zoetwater is een essentiële hulpbron voor de mensheid. Zoetwater is onmisbaar als drinkwater, voor de hygiëne, in de landbouw, bij de productie van voedsel en industriële goederen en voor de natuur. Daarbij is het zeer ongelijkmatig over de aarde verdeeld.

Ongeveer 70% van het mondiale waterverbruik is te wijten aan de productie van agrarische producten in de landbouw.¹ De teelt vindt vaak plaats in landen en gebieden die bijzonder te lijden hebben onder waterschaarste of -vervuiling.

De druk op de hulpbron neemt toe. Naast de vaak lagere beschikbaarheid van water door perioden van droogte of minder neerslag, neemt de wateronttrekking door de mensheid toe met bijna

1% per jaar. Beide trends zullen zich de komende decennia voortzetten. Ook in onze toeleveringsketens voelen we al de effecten in onze productiegebieden.

70%

van al het water wereldwijd wordt verbruikt door de landbouw.



Om de beschikbaarheid van zoetwater op lange termijn te garanderen, moeten alle spelers in de toeleveringsketen hun steentje bijdragen. Vooral in gebieden met hoge watterisico's ligt de nadruk op belangrijke maatregelen zoals bewezen legale waterinkoop, verantwoord watergebruik, vermindering van waterverontreiniging, bescherming van aquatische ecosystemen en samenwerking met belanghebbenden binnen stroomgebieden.

¹ Organisatie voor Economische Samenwerking en Ontwikkeling: Water and agriculture, 2024.

Onze inzet



Onze inzet voor bescherming en verantwoord gebruik van zoetwater in onze toeleveringsketens

Professionele zorgplicht

Wij zijn ervan overtuigd dat duurzaam succes alleen door duurzame ontwikkeling kan worden bereikt. 'Op weg naar morgen' beschrijft deze houding en vertegenwoordigt onze benadering van maatschappelijk verantwoord ondernemen bij Lidl op alle gebieden. Op weg naar een ecologisch en sociaal verantwoorde manier van zaken doen, staat de professionele zorgplicht van Lidl centraal.

Via een holistische en bedrijfsbrede aanpak zorgt Lidl ervoor dat aan de eigen en wettelijke CSR-eisen wordt voldaan. Daarom hebben wij een overkoepelende [beheersaanpak van professionele zorgplicht](#) vastgesteld voor alle strategische aandachtspunten van ons CSR-beleid, inclusief de omgang met zoetwater. Bovendien kan elk land zijn eigen onderwerpen, doelformuleringen en maatregelen invoeren.



De zoetwaterstrategie van Lidl

Voor Lidl is een duurzamer gebruik van water geen taak voor de toekomst, maar een hoofdonderwerp van het heden. We hebben ons als doel gesteld zoetwaterbronnen in de hele waardeketen te beschermen en verantwoord te gebruiken door middel van gerichte maatregelen. Vandaag de dag dragen we hier al aan bij.

Onze strategie op gebied van water berust in principe op vier pijlers. Met de implementatie zorgen we voor een systematische aanpak om onze doelstellingen inzake water te bereiken.

Tot eind 2025 bevorderen we de bescherming en het verantwoorde gebruik van zoetwater in onze toeleveringsketens

1 De gevolgen begrijpen

Wij identificeren waterrisico's in onze toeleveringsketens en scheppen transparantie.

2 Normen vastleggen

Wij pakken waterrisico's in onze toeleveringsketens aan.

3 Alternatieven aanmoedigen

Wij stimuleren duurzame productinnovaties.

4 Aansturen op verandering

Wij zetten ons in voor initiatieven en projecten.

Met risicoanalyses onze uitwerkingen beter begrijpen

De eerste stap op weg naar een solide waterstrategie is inzicht te krijgen in onze eigen impact en afhankelijkheid en identificatie van kritieke productgroepen. We maken gebruik van uitgebreide en regelmatige risicoanalyses om de kansen en risico's van onze activiteiten te onderzoeken, met inbegrip van het onderwerp water. De resultaten vormen de basis voor onze prioritering en zijn tegelijkertijd de basis voor onze aanpak van doelen stellen en risico's beperken.

Maatregelen

Identificatie van de effecten (waterverbruik en -verontreiniging) van het productassortiment door middel van gedetailleerde en systematische risicoanalyses. De resultaten tonen een zeer hoge blootstelling aan directe risico's in de productgebieden Groente & Fruit en Bloemen & Planten, vooral in de primaire landbouwproductie. Daarnaast betreft het echter ook (bewerkte) voedingsmiddelen met waterkritische grondstoffen zoals rijst, noten, diepvriesproducten, koffie, cacao en dierlijke producten. In de non-foodsector zijn het vooral textiel en producten van leer. Verdere waterrisicoanalyses voor bijzonder kritische subgroepen van goederen (bijv. groente & fruit) werden uitgevoerd met behulp van het waterrisicofilter van de milieuorganisatie WWF.

Naast de waterrisico's in onze toeleveringsketen meten we continu het waterverbruik in onze winkels. Vergeleken met het verbruik in de toeleveringsketen is dit echter zeer laag en meestal op locaties met voldoende beschikbaarheid. Daarom richten we ons in dit inkoopbeleid op maatregelen om waterrisico's in onze toeleveringsketens aan te pakken.



Conform de **eerste pijler** van ons waterbeleid onderzoeken we de ecologische en sociale risico's binnen onze toeleveringsketens.

Waterrisico's in geselecteerde goederengroepen verminderen met behulp van normen

Aanpak van waterrisico's

Dankzij onze analyses weten we in welke productgroepen de grootste waterrisico's liggen. Samen met externe partners hebben we duurzaamheidsnormen zoals Rainforest Alliance geëvalueerd op hun eisen voor water. Op basis van deze analyses vertrouwen we op certificeringen van relevante productgroepen om zo een verantwoorde omgang met water te garanderen. Daarnaast leggen we onze producenten ook onze eigen eisen op om watervervuiling te voorkomen, bijv. door bepaalde stoffen systematisch uit te sluiten bij gewasbescherming. Door toepassing van verschillende normen werken we voortdurend aan de vermindering van waterrisico's in onze verschillende productgroepen.

² Uitzondering: wilde producten, zoals daslook of cantharellen

³ GLOBALG.A.P.: Integrated Farm Assurance for fruit and vegetables, 2024.

Verse groenten & fruit

Alle producenten zijn gecertificeerd volgens GLOBALG.A.P. IFA of een gelijkwaardige norm². De Integrated Farm Assurance (IFA) norm van GLOBALG.A.P. bevat criteria voor legaal watergebruik en voor het verhogen van de efficiëntie van het watergebruik. De norm schrijft ook een geïntegreerde aanpak van ongediertebestrijding voor en draagt zo bij aan de vermindering van het gebruik van synthetische gewasbeschermingsmiddelen³.

Uiterlijk aan het einde van het boekjaar 2025 moet 100% van onze groente- en fruittelers in Spanje, Portugal, Italië, Griekenland, Egypte, Zuid-Afrika, Marokko, Israël en Chili gecertificeerd zijn volgens erkende waternormen⁴.

⁴ De volgende normen zijn erkend: AWS International Water Stewardship norm, GLOBALG.A.P. SPRING, On the way to PlanetProof, Fairtrade Standard, Rainforest Alliance Agriculture Standard, SIZA Environmental Standard, SCS Sustainably Grown.



Volgens de **tweede pijler** van ons waterbeleid pakken we de waterrisico's in onze leveringsketen aan en laten kritieke grondstoffen certificeren.

Al jaren beperken we consequent het gebruik van bepaalde gewasbeschermingsmiddelen in ons groente- en fruitassortiment in overeenstemming met onze strategische lijst van actieve bestanddelen. Bovendien mogen de residuen niet meer bedragen dan 1/3 van het wettelijke maximum en mogen er maximaal 5 stoffen worden aangetoond. Meer informatie over de strategische lijst van actieve bestanddelen en onze betrokkenheid met ons groente- en fruitassortiment is te vinden in de [positionpaper 'Groente & Fruit'](#).

Bloemen & planten

Alle producenten zijn gecertificeerd volgens GLOBALG.A.P. IFA of een gelijkwaardige norm⁵.

We kopen producten uitsluitend in bij bedrijven die voldoen aan de GLOBALG.A.P. Chain of Custody en daarmee de traceerbaarheid naar de producent mogelijk maken en een residubewaking garanderen.⁶

Al jaren beperken we consequent het gebruik van gewasbeschermingsmiddelen in ons bloemen- en plantenassortiment in overeenstemming met onze lijst van strategische actieve bestanddelen. Bovendien mogen de residuen niet meer bedragen dan 1/3 van het wettelijke maximum en mogen er maximaal 6 stoffen worden aangetoond.

⁵ Uitzondering: droogbloemen

Kritieke grondstoffen

Bij de inkoop van kritieke grondstoffen zoals koffie, cacao, palm(pit)olie of vis en schaaldieren houden we ons volledig aan erkende normen, die ook ambitieuze criteria bevatten voor waterbeheer, watervervuiling en watergebruik. Details over onze doelstellingen per risicogroundstof zijn te vinden in ons [inkoopbeleid](#) voor grondstoffen.

⁶ GLOBALG.A.P.: GLOBALG.A.P. Chain of Custody, 2024.

Katoen

Al ons textiel dat katoen bevat, moet zijn gecertificeerd volgens een erkende duurzaamheidsnorm⁷. Daarbij richten we ons voornamelijk op de inkoop van Cotton made in Africa, omdat dit uitsluitend met regenwater wordt verbouwd. Voor biologische producten geven we de voorkeur aan de Global Organic Textile Standard, vanwege de vermindering van watervervuiling bij de teelt en verdere verwerking.

Om een verantwoord chemisch stoffen- en milieubeheer (inclusief afvalwaterbeheer) te garanderen voor al ons textiel en woningtextiel, vertrouwen we op een verplichte certificering conform de OEKO-TEX® STeP Standard.

In 2014 was Lidl de eerste handelaar in levensmiddelen die zich aansloot bij de Detox-campagne van Greenpeace, om in 2020 alle verboden chemische stoffen uit de productie van Lidl's huiskamer textiel en -schoenen te verwijderen of te vervangen door onschadelijke stoffen.

⁷ Cotton Made in Africa, Organic Content Standard, Global Organic Textile Standard

Vermindering van zoetwatergebruik dankzij productinnovatie en duurzame alternatieven

Plastic

Onze waterbronnen worden steeds meer bedreigd door de toevoer van plastic, dat niet kan worden afgebroken in de natuur. Bij Lidl verwijderen we vaste en vloeibare microplastics uit alle cosmetica- en lichaamsverzorgingsproducten van ons huiskamer. Meer informatie hierover is te vinden in de [positionpaper](#) van Lidl over microplastics.

Tegen 2025 willen we 10% minder nieuw (virgin) plastic gebruiken in onze huiskamerverpakkingen, 30% minder plastic gebruiken, gemiddeld 25% gerecyclede materialen gebruiken in onze plastic huiskamerverpakkingen en 100% van onze huiskamerverpakkingen maximaal recycleerbaar maken.⁸

Voedselverlies verminderen

Voor de voedselproductie wordt veel water gebruikt en vervuild. Volgens studies belandt daarbij een derde van al het wereldwijd geproduceerde voedsel nooit op een bord.⁹ Daarom zetten wij ons met tal van maatregelen in om voedselverspilling tegen te gaan. Tegen 2025 willen wij 50 % van het voedselverlies binnen onze bedrijfsvoering verminderen in vergelijking met 2015.

⁸ Schwarz Gruppe: REset Plastic, 2024.

Aandeel plantaardige alternatieve producten verhogen

Dierlijke producten zoals vlees verbruiken bij de productie aanzienlijk meer water dan plantaardig voedsel. Daarom verhogen we tot 2030 het aandeel plantaardige eiwitbronnen in ons assortiment naar 20%. Meer informatie hierover is te vinden in het [Lidl inkoopbeleid Bewuste voeding](#).

⁹ World Food Programme: 5 facts about food waste and hunger, 2020.



Volgens onze **derde pijler** van ons waterbeleid bevorderen we duurzame productinnovaties en verminderen het zoetwatergebruik.

Samen met stakeholders en initiatieven veranderingen bespoedigen

Wij werken samen met belanghebbenden uit de sector, regeringen, non-profitorganisaties, normstellers, de academische wereld en lokale gemeenschappen om veranderingen in de hele sector te bewerkstelligen, normen verder te ontwikkelen en gezamenlijk verbeteringsinitiatieven te ontplooiën.

Sinds 2018 is Lidl lid van het samenwerkingsplatform met meerdere stakeholders Alliance for Water Stewardship (AWS) en neemt actief deel aan de werkgroep Landbouw.

Sinds 2022 nemen we deel aan AWS-implementatieprojecten in stroomgebieden in wereldwijde waterhotspots voor landbouwproductie, zoals Spanje en Peru.

In de non-foodsector is Lidl lid van de Leather Working Group (LWG), de Alliantie voor duurzaam textiel en Cotton Made in Africa (CmiA).

We zijn lid van de GlobalG.A.P.-werkgroep voor de Environmental Sustainability Solution (ESS), waar we samen met 80 andere stakeholders werken aan een geïntegreerde duurzaamheidsstandaard voor producenten. De GLOBALG.A.P. Environmental Sustainability Solution omvat naast watercriteria ook andere duurzaamheidsaspecten zoals biodiversiteit, regeneratieve landbouw, klimaat en bodemgezondheid.¹⁰



Wij stimuleren verandering door initiatieven en projecten te ontplooiën, in overeenstemming met de **vierde pijler** van ons waterbeleid.

¹⁰ GLOBALG.A.P.: New environmental sustainability solution goes through first round of public consultation, 2023.

Woordenlijst



Woordenlijst

Alliance for Water Stewardship

De AWS International Water Stewardship Standard (AWS-norm) is een wereldwijd toepasbaar kader voor grote watergebruikers om inzicht te krijgen in hun watergebruik en -effecten en om samen en op transparante wijze te werken aan duurzaam waterbeheer in een stroomgebied. De norm is bedoeld om sociale, ecologische en economische voordelen te creëren op het niveau van het stroomgebied.¹¹

Better Cotton Initiative (BCI)

Het Better Cotton Initiative bestaat uit milieu- en mensenrechtenorganisaties en bedrijven uit de textielindustrie. Haar doel is de milieu- en arbeidsomstandigheden in de katoenteelt te verbeteren. De bedrijven moeten voldoen aan de toelatingscriteria en zijn verplicht verbeteringen aan te tonen. Het BCI-keurmerk staat niet voor biologisch geteeld katoen, maar voor 'duurzamer' katoen en is gebaseerd op het beginsel van de massabalans. Het initiatief gaat terug op een rondetafelprogramma van het WWF.¹²

Cotton made in Africa (CmiA)

Cotton made in Africa is een initiatief om de sociale, economische en ecologische omstandigheden van 5 de katoenproductie in Afrika ten zuiden van de Sahara te verbeteren. Het is een initiatief van de 'Aid by Trade Foundation', die in 2005 werd opgericht door Michael Otto, voorzitter van de raad van commissarissen van de Otto Group. Door een alliantie te vormen van textielbedrijven die specifiek duurzaam geproduceerd katoen vragen en dit op de markt brengen met het label 'Cotton made in Africa', kan textiel duurzamer worden geproduceerd, maar zonder de productiekosten aanzienlijk te verhogen. Katoen geproduceerd volgens Cotton made in Africa verbetert de vooruitzichten van kleine Afrikaanse boeren en beschermt het milieu omdat bij de teelt minder bestrijdingsmiddelen worden gebruikt en minder broeikasgassen worden geproduceerd dan bij de teelt van conventioneel katoen.¹³

¹¹ Alliance for Water Stewardship: The AWS Standard 2.0, 2023

¹² Better Cotton Initiative: Who we are, 2024.

¹³ Utopia: Cotton made in Africa: Het verhaal achter duurzaam katoen, 2023.

Fairtrade

Fairtrade staat voor betere arbeids- en levensomstandigheden voor kleine boeren en arbeiders in de landen Afrika, Azië en Latijns-Amerika. Meer dan 1,6 miljoen kleine boeren en werknemers profiteren al van stabiele minimumprijzen, de Fairtrade-premie voor gemeenschapsprojecten en de bevordering van milieuvriendelijke teelt. De onafhankelijk gecontroleerde Fairtrade-normen omvatten criteria voor democratische organisatiestructuren, milieubescherming en veilige arbeidsomstandigheden.¹⁴

GLOBALG.A.P.

GLOBALG.A.P. werd in 1997 gelanceerd door EUREPGAP, een initiatief van detailhandelaars. GLOBALG.A.P. omvat normen en programma's voor goede landbouwpraktijken ('Good Agricultural Practice') in totaal drie productrichtingen: gewassen, landbouwhuisdieren en aquacultuur. De belangrijkste norm, IFA (International Farm Assurance), omvat een aantal duurzaamheidscriteria en vooral eisen inzake voedselveiligheid. De normen worden aangevuld met zogeheten GLOBALG.A.P.+add-ons zoals GRASP (risicobeoordeling voor schendingen van de mensenrechten) of SPRING (duurzaam gebruik van water). Een uniform keurmerk 'GGN' (GLOBALG.A.P.-nummer) identificeert alle producten die met GLOBALG.A.P. zijn gecertificeerd.¹⁵

GLOBALG.A.P. Chain of Custody

De GLOBALG.A.P. Chain of Custody-Standard garandeert dat elk product dat verkocht wordt met een GLOBALG.A.P.-label of een GGN-logo draagt, daadwerkelijk afkomstig is van een GLOBALG.A.P.-gecertificeerd productieproces.¹⁶

¹⁴ Fairtrade: Wat is Fairtrade?, 2023.

¹⁵ GLOBALG.A.P.: De geschiedenis van GLOBALG.A.P., 2023.

¹⁶ GLOBALG.A.P.: GLOBALG.A.P. Chain of Custody, 2024.

Global Organic Textile Standard (GOTS)

De GOTS-certificering wordt beschouwd als 's werelds toonaangevende norm voor de verwerking van textiel (kleding, huishoudtextiel en textielhygiëneproducten) dat is vervaardigd van gecertificeerde biologisch geproduceerde natuurlijke vezels. Het GOTS-keurmerk identificeert textielproducten die voldoen aan de relevante milieueisen, zoals het verbod op problematische additieven in de gehele textielvoorzieningsketen, alsmede de naleving van de mensenrechten op basis van de fundamentele arbeidsnormen van de Internationale Arbeidsorganisatie (ILO).¹⁷

Leather Working Group

De Leather Working Group is een non-profit initiatief van meerdere stakeholders dat verantwoordelijk is voor 's werelds toonaangevende certificeringsstandaard voor milieu, maatschappij en ondernemingsbestuur in de leerproductie. De LWG is een initiatief van meerdere stakeholders en er zijn meer dan 2000 aangesloten gecertificeerde leveranciers uit de hele leerindustrie. Sinds 2005 werkt de LWG aan de ontwikkeling van best practices in de sector en biedt het initiatief richtlijnen voor voortdurende verbetering.¹⁸

OEKO-TEX

OEKO-TEX® staat voor producten die getest zijn op schadelijke stoffen en onschadelijk zijn voor de gezondheid, maar biedt ook certificering voor milieuvriendelijke en maatschappelijk verantwoorde productiebedrijven. OEKO-TEX® STeP houdt niet alleen rekening met bepaalde duurzaamheidsaspecten, maar maakt ook een uitgebreide analyse en beoordeling mogelijk van de productieomstandigheden. Naast een lijst van stoffen waarvan het gebruik in de productie beperkt of verboden is (MRSL), bevat STeP ook een analyse van milieuprestaties en -beheer, sociale verantwoordelijkheid, kwaliteitsbeheer en gezondheid en veiligheid op de werkplek.¹⁹

Organic Content Standard (OCS)

Via de Organic Content Standard 100 (OCS 100) en de Organic Content Standard blended (OCS blended) kunnen bedrijven het precieze aandeel biologisch geproduceerde materialen in een product registreren en dit in de hele waardeketen volgen. De overkoepelende 'Content Claim Standard' definieert onder meer de traceerbaarheid van goederen en transparantie in de productieketen. In tegenstelling tot de GOTS bevat de OCS geen specificaties over de gebruikte chemische additieven of over milieubeheer en sociale verantwoordelijkheid in het bedrijf.²⁰

Rainforest Alliance (RA)

De Rainforest Alliance (RA) is opgericht in 1987 om de biodiversiteit te behouden en ecologisch duurzame en sociaal rechtvaardige praktijken in land- en bosbouw te bevorderen in meer dan 60 landen. Zij kent het consumentenkeurmerk met de groene kikker toe op basis van de 'Rainforest Alliance Sustainable Agriculture Standard'. Deze norm is gebaseerd op criteria inzake mensenrechten, zoals toegang tot onderwijs en het verbod op kinderarbeid, maar ook op ecologische vereisten, zoals de bescherming van water en biodiversiteit. In 2018 heeft RA de krachten gebundeld met het UTZ-certificeringsprogramma.²¹

WWF Water Risk Filter

Het WWF Water Risk Filter is een toonaangevend, gratis online hulpmiddel waarmee bedrijven en investeerders waterrisico's kunnen onderzoeken, beoordelen en hierop kunnen reageren.²²

¹⁷ GOTS: Global Organic Textile Standard, 2020.

¹⁸ LWG: About us, 2024.

¹⁹ OEKO-TEX: Sustainable Textile and Leather Production (STeP), 2024.

²⁰ Textile Exchange: Organic Content Standard, 2023.

²¹ Rainforest Alliance: Over ons, 2023.

²² WWF: Water Risk Filter, 2024.

Bronnen & links



Bronnen en links

Alliance for Water Stewardship: **The AWS Standard 2.0**

[The AWS Standard 2.0 - Alliance for Water Stewardship \(a4ws.org\)](https://www.allianceforwaterstewardship.org/a4ws/)
(Datum: 2023)

Better Cotton Initiative: **Who we are**

<https://bettercotton.org/who-we-are/>
(Datum: 2024)

Cotton made in Africa: **Over ons**

<https://cottonmadeinafrica.org/ueber-cmia/>
(Datum: 2023)

Fairtrade: **Was ist Fairtrade?**

<https://www.fairtrade-deutschland.de/was-ist-fairtrade>
(Stand: 2023)

Food and Agriculture Organization of the United Nations: **Pest and Pesticide Management – Principles and practices**

[Principles and practices | Pest and Pesticide Management | Food and Agriculture Organization of the United Nations | IPM and Pesticide Risk Reduction | Food and Agriculture Organization of the United Nations \(fao.org\)](https://www.fao.org/publications/default-card.do)
(Datum: 2024)

GLOBALG.A.P.: **De geschiedenis van GLOBALG.A.P.**

<https://www.globalgap.org/de/who-we-are/about-us/history/>
(Datum: 2023)

GLOBALG.A.P.: **GLOBALG.A.P. Chain of Custody**

[GLOBALG.A.P. Chain of Custody \(globalgap.org\)](https://www.globalgap.org/chain-of-custody/)
(Datum: 2024)

GLOBALG.A.P.: **Integrated Farm Assurance for fruit and vegetables**

[Integrated Farm Assurance for fruit and vegetables \(globalgap.org\)](https://www.globalgap.org/ifa/)
(Datum: 2024)

GLOBALG.A.P.: **New environmental sustainability solution goes through first round of public consultation**

[New environmental sustainability solution goes through first round of public consultation \(globalgap.org\)](https://www.globalgap.org/news/new-environmental-sustainability-solution-goes-through-first-round-of-public-consultation/)
(Datum: 2023)

GOTS: **Global Organic Textile Standard**

https://global-standard.org/images/resource-library/documents/standard-and-manual/GOTS_Version_6.0_DE.pdf
(Datum: 2020)

Initiative for Sustainable Agricultural Supply Chains:

Factsheet

https://www.nachhaltige-agrarlieferketten.org/fileadmin/INA/Ueber_die_Initiative/Factsheet_INA_GIZ_en.pdf

(Datum: 2019)

Leather Working Group:

About us

[About Us - Leather Working Group](#)

(Datum: 2024)

OEKO-TEX:

Sustainable Textile and Leather Production (STeP)

[OEKO-TEX® Sustainable Textile and Leather Production \(STeP\)](#)

(Datum: 2024)

Organisatie voor Economische Samenwerking en Ontwikkeling:

Water and agriculture

[Water and agriculture - OECD](#)

(Datum: 2024)

Rainforest Alliance:

Over ons

<https://www.rainforest-alliance.org/de/uber-uns/>

(Datum: 2023)

Schwarz Gruppe:

REset Plastic

[Schwarz Gruppe | Nachhaltigkeit | Kreislaufsysteme](#)

(Stand: 2024)

Textile Exchange:

Organic Content Standard

<https://textileexchange.org/standards/organic-content-standard/>

(Stand: 2023)

Utopia:

Cotton made in Africa: Het verhaal achter duurzaam katoen

[Cotton made in Africa: Het verhaal achter duurzaam katoen - Utopia.de](#)

(Datum: 2023)

World Food Programme:

5 facts about food waste and hunger (WFP)

<https://www.wfp.org/stories/5-facts-about-food-waste-and-hunger>

(Datum: 2020)

WWF:

Water Risk Filter

<https://riskfilter.org/water/home>

(Datum: 2024)

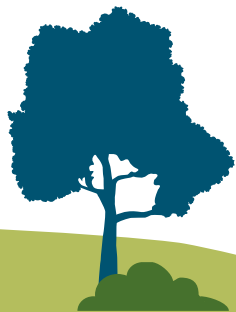
Fotocredits

Titelafbeelding

Andrei Armiagov, stock.adobe.com

Pagina 7

Floki, stock.adobe.com



Contactadres

Lidl Belgium Gmbh & Co KG
Guldensporenpark 90J
9820 Merelbeke

csr@lidl.be

Verdere verwijzingen naar CSR

www.lidl.be

<https://corporate.lidl.be/nl>

Auteursrecht

De inhoud van dit document (waaronder teksten, grafieken, foto's, logo's enz.) evenals het document zelf zijn auteursrechtelijk beschermd. Dit document en/of de inhoud ervan mag niet worden doorgegeven, gewijzigd, gepubliceerd, vertaald of gereproduceerd zonder schriftelijke toestemming van Lidl.

Opmerking t.a.v. gendergebruik

Voor een betere leesbaarheid wordt in deze publicatie de mannelijke vorm gebruikt voor persoonlijke aanduidingen en persoonlijke zelfstandige naamwoorden. Met deze termen wordt in het kader van een gelijke behandeling verwezen naar alle genders. De verkorte vorm wordt alleen om redactionele redenen gebruikt en heeft niet als doel iets te impliceren.